

ПРИНЯТА
Советом ГБОУ СОШ №381
Кировского района Санкт – Петербурга
Протокол №4 от 24.03.2022

РАССМОТРЕНА
Педагогическим советом
Протокол №9 от 19.03.2022

УТВЕРЖДАЮ
Директор ГБОУ СОШ №381
Кировского района Санкт – Петербурга
А.А. Копунова/
Приказ №42 от 25.03.2022



КОНЦЕПЦИЯ РАЗВИТИЯ
Государственного бюджетного
общеобразовательного учреждения
средней общеобразовательной школы №381
Кировского района Санкт - Петербурга
на 2022-2024 г.г.

Санкт - Петербург
2022 год

Содержание

Введение	3
Анализ текущего состояния ГБОУ СОШ №381	4
Самоанализ образовательного учреждения	4
Результаты верификации РПШ:	36
Цель и задачи развития образовательной организации и преодоления рисков в долгосрочной перспективе в соответствии с обоснованием	37
Программа по минимизации рисков профиля «низкая адаптивность учебного процесса»...	38
Показатели решения задач и методы их расчета	38

Введение

Образовательная деятельность Государственного бюджетного общеобразовательного учреждения средней общеобразовательной школы №381 Кировского района Санкт-Петербурга (далее Школа) осуществляется в соответствии со следующими нормативными документами:

- Федеральный закон «Об образовании» №273 от 29.12.2012
- Приказ Министерства просвещения Российской Федерации от 22.03.2021 № 115 «Об утверждении Порядка организации и осуществления образовательной деятельности по основным общеобразовательным программам - образовательным программам начального общего, основного общего и среднего общего образования»
- Государственная программа Российской Федерации "Развитие образования", утвержденная постановлением Правительства Российской Федерации от 26 декабря 2017 г. №1642
- Стратегия развития воспитания в Российской Федерации на период до 2025 года, утвержденная распоряжением Правительства Российской Федерации от 29.05.2015 №996-р «Стратегия развития воспитания в Российской Федерации на период до 2025 года»
- Майский указ Президента России В.В. Путина «О национальных целях и стратегических задачах развития Российской Федерации на период до 2024 года» от 7 мая 2018 года № 204
- Национальный проект «Образование»
- Государственная программа Санкт-Петербурга "Развитие образования в Санкт-Петербурге", утвержденная постановлением правительства Санкт-Петербурга от 04.06.2014 №453
- Распоряжение Комитета по образованию Санкт-Петербурга от 03.07.2019 №1987-р об утверждении модели Санкт-Петербургской региональной системы оценки качества образования (далее - СПб РСОКО), положения о СПб РСОКО и критериев СПб РСОКО
- Распоряжение Комитета по образованию от 16.01.2020 №105-р «Об утверждении Концепции воспитания юных петербуржцев на 2020-2025 годы «Петербургские перспективы»
- Программа Целевой модели наставничества (Распоряжение Министерства просвещения РФ от 02.12.2019 №Р-145 и распоряжения Комитета по образованию Санкт - Петербурга от 27.07.2020 №1457-р «О внедрении методологии (целевой модели) наставничества в государственных образовательных учреждениях, находящихся в ведении Комитета по образованию и администрации районов Санкт-Петербурга
- Программа развития системы образования Кировского района Санкт-Петербурга на период 2021-2025 годов, принятая Координационным Советом по модернизации системы образования Кировского района 21.10.2020 протокол №3
- Методические рекомендации по ведению ИС МЭДК проекта «500+»
- Устав Государственного бюджетного общеобразовательного учреждения средней общеобразовательной школы №381 Кировского района Санкт-Петербурга, утвержден распоряжением Комитета по образованию от 24.10.2014 №4763-р
- Свидетельство о государственной аккредитации №982 от 17.06.2015 (действует до 17.02.2023) 78А01 №0000322 от 17.06.15 №982
- Лицензия 78 ЛОЗ 0002224 от 04.06.2018 рег. № 3420 (бессрочная)

Приоритетной целью Школы является: создание условий для повышения качества образования, успешной социализации, обеспечивающих реализацию направлений государственной политики в области образования (с учетом специфики своей образовательной организации).

Задачи:

1. Выявить учащихся, имеющих низкую учебную мотивацию
2. Создать условия для повышения мотивации к обучению, саморазвитию, самостоятельности учащихся через активное и эффективное участие в школьных, муниципальных, региональных олимпиадах, конкурсах, проектах, спортивных мероприятиях.
3. Внедрить образовательные технологии, способствующие повышению адаптивности учебного процесса, в том числе формирующее оценивание.
4. Обеспечить взаимодействие всех участников образовательных отношений, чтобы повысить учебную мотивацию школьников
5. Совершенствовать предметную и методическую компетентность педагогических работников.

Анализ текущего состояния ГБОУ СОШ №381

Самоанализ образовательного учреждения

SWOT- анализ внутренних факторов развития школы

Сильные стороны	Слабые стороны	Возможные риски
<ul style="list-style-type: none">• стабильный педагогический коллектив;• фактическая наполняемость школы (более 90%);• сохранность контингента и непрерывный набор в 1-ые классы• наличие Службы психолого-педагогического сопровождения;• наличие школьного спортивного клуба «Эдельвейс»;• наличие в школе традиций социально значимой направленности;• материально-техническая база;• цифровое оборудование (оснащенность образовательного процесса)	<ul style="list-style-type: none">• здание школы 1937 года постройки (отсутствует актовый зал, один спортивный зал, недостаток рекреационных пространств);• ежегодный приток обучающихся с низкой мотивацией из статусных школ и из других регионов• недостаточное финансирование• большая учебная нагрузка учителей	<ul style="list-style-type: none">• дефицит педагогических кадров• низкая адаптивность учебного процесса• недостаточная предметная и методическая компетентность педагогических работников

SWOT -анализ внешней среды

Сильные стороны	Слабые стороны	Возможные риски
<ul style="list-style-type: none">• возможность непрерывного образования педагогических работников;• наличие сети партнерских образовательных организаций в микрорайоне, в районе, в городе• использование образовательных возможностей культурного пространства микро-	<ul style="list-style-type: none">• наличие большого количества негативной информации по отношению к школам, педагогическому труду и личности учителя в СМИ, интернет ресурсах и пр.• требование от школы выполнения большого количества не свойственных ей функ-	<ul style="list-style-type: none">• снижение авторитета учителя;• снижение мотивации у молодежи на получение профессии учителя;• уход педагогов из области образования• снижение качества образовательного процесса;• дефицит общения в семьях• развитие вредных привычек

<p>района, района, города;</p> <ul style="list-style-type: none"> • наличие Программ, направленных на развитие спорта, здорового образа жизни для всех возрастов. 	<p>ций (не имеющих прямого отношения к образовательному процессу);</p> <ul style="list-style-type: none"> • низкая компетентность родителей в вопросах культуры и здоровья; • Потребительская позиция родителей по отношению к школе; • Дефицит времени у всех участников образовательного процесса. 	<p>у детей в младшем подростковом возрасте;</p> <ul style="list-style-type: none"> • низкая коммуникативная культура детей и родителей; • девальвация нравственных ориентиров детей и родителей
--	---	---

Управление Школой. Кадровое обеспечение учебного процесса

Управление Школой осуществляется в соответствии с федеральными законами, законами и иными нормативно-правовыми актами Санкт-Петербурга, Уставом школы. Управление школой основывается на сотрудничестве участников образовательного процесса: педагогического, ученического и родительского коллективов.

Административно- управленческий персонал:

- директор
- заместители директора
- главный бухгалтер

Педагогические работники:

- учителя
- воспитатели ГПД
- педагог-организатор
- социальный педагог
- педагог-психолог
- педагоги дополнительного образования
- преподаватель-организатор ОБЖ
- учитель-логопед

Учебно-вспомогательный персонал:

- документовед
- инженер

Младший обслуживающий персонал:

- уборщики служебных помещений
- гардеробщики
- рабочие по обслуживанию здания
- дворники

Органами коллегиального и общественного управления Школы являются:

Основные

- Общее собрание трудового коллектива
- Совет школы
- Педагогический совет

Вспомогательные

- Совет родителей
- Совет обучающихся

Кадровый состав Школы

Всего в образовательной организации работает 42 педагогических работника, из них 3 совместителя.

Образование педагогических работников:

Образование	Количество педагогов
Высшее	34
Среднее профессиональное	8
Кандидаты наук	1

Квалификация педагогических работников:

Квалификация	Количество педагогов	
Высшая	14	33 %
Первая	23	55 %
Соответствие занимаемой должности	1	2,5 %
Молодые специалисты	3	7 %
Без категории (соответствие занимаемой должности)	1	2,5 %

В школе созданы условия для повышения квалификации педагогических работников по разным направлениям в формате очного, дистанционного и корпоративного обучения:

- за счёт федеральных средств, в том числе в рамках персонифицированной модели ПК;
- за счёт региональных бюджетных средств;
- за счёт собственных средств.

Педагогический стаж:

Стаж	Количество педагогов
0-3 года	4
3-5 лет	5
5 -10 лет	7
10 -20 лет	6
Свыше 20 лет	20

На сегодняшний день количество педагогических работников, прошедших повышение квалификации за последние три года составляет 95% от коллектива.

Награждены знаком «Почетный работник общего образования» - 4 человека, Почетной грамотой Министерства Просвещения – 2 человека, знаком «За гуманизацию образования» - 1 человек.

Особенности контингента обучающихся

Государственное бюджетное общеобразовательное учреждение школа №381 Кировского района является средней общеобразовательной школой. Наполняемость школы составляет примерно 500 человек в 20 классах. Из них:

- 8 классов в начальной школе - наполняемость 207 человек,
- 10 классов в основной школе – наполняемость 245 человек,
- 2 класса в средней школе – наполняемость 45 человек.

Средняя наполняемость классов 25 человек. Загруженность ОУ составляет 93 % от проектной мощности. По прогнозу на ближайшие годы количество учащихся будет увеличиваться на 2-3% в год.

В школе создан школьный спортивный клуб «Эдельвейс», который посещают около 150 учащихся по девяти спортивным направлениям работы.

Контингент учащихся многонационален, разнообразен по социальному составу, имеются

дети мигрантов. 74 учащихся школы (15 %) не имеют постоянной регистрации в Санкт-Петербурге, 22 учащихся (4 %) не являются гражданами России.

Основной целью деятельности ГБОУ СОШ №381 является осуществление образовательной деятельности по образовательным программам начального общего, основного общего и среднего общего образования.

Предметом деятельности ГБОУ СОШ №381 является реализация образовательных программ начального общего, основного общего и среднего общего образования; реализация дополнительных общеобразовательных программ.

Учреждение реализует образовательные программы в соответствии с лицензией на право осуществления образовательной деятельности, выданной лицензирующим органом и государственной аккредитацией заявленных образовательных программ.

Образовательное учреждение в своей деятельности руководствуется Конституцией Российской Федерации, Гражданским кодексом Российской Федерации, «Законом об образовании в Российской Федерации» ФЗ-273 от 29.12.2012, другими федеральными законами, указами и распоряжениями Президента Российской Федерации, постановлениями и распоряжениями Правительства Российской Федерации и Санкт-Петербурга, решениями вышестоящих органов, осуществляющих управление в области образования, Уставом образовательного учреждения. По всем направлениям деятельности образовательного учреждения разработаны локальные акты, соответствующие нормам действующего законодательства и регламентирующие эти направления деятельности.

Особенности микрорайона

Школа находится на территории Муниципального образования «Нарвский округ» в Кировском районе Санкт – Петербурга по адресу: 198095, улица Зои Космодемьянской, 4 Литер А. В микрорайоне школы расположены дома постройки начиная от 1900 года и до современных. Много коммунальных квартир и общежитий. Почти половина детей школы проживают с родителями в общежитиях, в съемных комнатах, в комнатах коммунальных квартир, среди них мигранты, снимающих жилье, приехавших из регионов России и стран ближнего зарубежья. Приезжая в Санкт–Петербург, родители учащихся надеются на получение лучшей работы, улучшение качества жизни. При этом, попадая в большой, почти столичный город, многие находятся либо в стадии адаптации, либо в состоянии, когда самостоятельно не могут освоить ресурсы культурного мегаполиса, а тем более помочь своим детям. Сильного социального расслоения среди родителей учащихся нет. В основном все родители работают, относятся к среднему и малообеспеченному слоям населения, много неполных семей, где ребенок воспитывается только матерью. Неоднородным по учебным мотивациям является контингент учащихся. Наряду с учениками, проявляющими высокий и хороший уровни мотиваций к учебной деятельности, есть учащиеся, не получившие должного развития, не имеющие мотиваций к учебе в следствие неблагоприятных условий в семье и нуждающиеся в социальной и педагогической поддержке.

Школа не ориентирована на повышенный гимназический или лицейский уровень, не имеет углубленного изучения отдельных предметов, т.к. по соседству с ней находится ОУ с повышенным уровнем образования – лицей №384, не имеет классов коррекции и компенсирующего обучения, потому что такие специализированные учреждения также есть в муниципальном округе.

В настоящее время школа привлекает учащихся и их родителей:

- укомплектованностью педагогического состава, его нацеленностью на эффективное обучение детей с учетом их индивидуальных особенностей;
- возможностью индивидуального подбора дополнительных образовательных программ;
- комфортным климатом общения, толерантными отношениями среди участников образовательного процесса, разнообразие форм воспитательной работы;
- стабильной работой групп продленного дня, организацией внеурочной деятельности во второй половине дня;
- сформированным и развитым школьным образовательным пространством, позволяющим учащимся получить высокий уровень общего образования, развить свои индивидуальные творческие способности, расширить кругозор и укрепить мотивацию к обучению.

**Образовательные результаты ГБОУ СОШ №381
за 2019 – 2021 годы по основным учебным показателям**

2019 год

Успеваемость учащихся начальной школы по результатам на 30.06.2019

Таблица 1

Всего учащихся на конец года	215 человек	
Успевает	214 человек	99,5%
Не успевает	3 человека	0,5 %
Окончили год на «5»	8 человек	3,7 %
«4 и 5»	72 человека	33,5 %
С одной «3»	12 человек	5,6 %

По сравнению с предыдущим учебным годом успеваемость в начальной школе повысилась, увеличился процент учащихся обучающихся без троек и количество учащихся, имеющих одну «3» в году, что говорит об улучшении качества работы педагогического коллектива начальной школы. В таблице 2 приведена общая динамика качества знаний учащихся начальной школы:

Таблица 2

Класс	1 четверть	2 четверть	3 чет- верть	4 чет- верть	Экзамен	Год
2 а	86,97	86,59	89,27	81,99	82,76	87,74
2 б	84,62	84,36	82,30	79,84	81,48	81,89
3 а	90,60	89,30	89,71	88,89	72,22	90,95
3 б	83,09	84,26	79,63	76,85	48,94	81,94
4 а	70,53	75,36	69,08	72,95	65,22	73,91
4 б	77,78	78,79	78,28	76,65	56,82	79,19
НОО	82,70	83,48	81,94	79,88	68,98	83,03

**Результаты ВПР в начальной школе
Всероссийские проверочные работы (4 класс)**

Таблицы 3, 4, 5

Дата: 24.03.2019

Предмет: Математика

ОО	Кол-во уч.	Распределение групп баллов в %			
		2	3	4	5
Вся выборка	1542816	2,4	18,6	43,5	35,5
ГБОУ СОШ №381	44	0	15,9	29,5	54,5

Всероссийские проверочные работы (4 класс)

Дата: 16.04.2019; 18.04.2019

Предмет: Русский язык

ОО	Кол-во уч.	Распределение групп баллов в %			
		2	3	4	5
Вся выборка	1520153	4,60	25,80	46,90	22,70
ГБОУ СОШ №381	43	0	30,20	51,20	18,60

Всероссийские проверочные работы (4 класс)

Дата: 25.04.2019

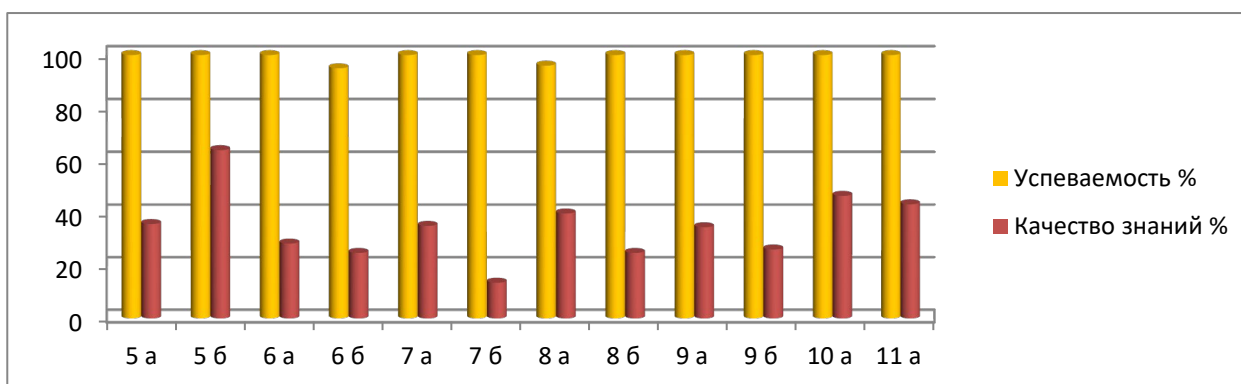
Предмет: Окружающий мир

ОО	Кол-во уч.	Распределение групп баллов в %			
		2	3	4	5
Вся выборка	1528102	0,94	20,20	55,60	23,30
ГБОУ СОШ №381	43	4,70	23,30	53,50	18,60

Успеваемость учащихся основной и средней школы на 30.06.2019

Отличников - 9 человек, с одной «4» - 3 человека (всего вместе – 4,5 %) на «4 и 5» закончили учебный год - 87 человек (31,98%) от числа обучающихся (без учета отличников). Данный показатель превышает прошлогодний результат на 1,38% (на «4 и 5» 2017-2018 учебный год закончили 78 учащихся – 30,6%). Средний результат по основной и средней школе (качество знаний) по итогам учебного года - 34,9%.

Диаграмма успеваемости по классам основной и средней школы



Итоги региональной диагностической работы по математике 6 класс

В таблице представлены результаты ОУ в сравнении с результатами по Кировскому району и Санкт–Петербургу.

Таблица 6

	Средний балл	% набравших менее 4 баллов	% набравших более 13 баллов	% участников с отметкой «2»	% участников с отметкой «3»	% участников с отметкой «4»	% участников с отметкой «5»
ГБОУ СОШ 381	7,23	13	10,8	41,3	34,7	13	10,8
Кировский район	8,0	9,1	8,6	26,8	41,5	23	8,6
СПБ	8,1	9,4	9,2	25,6	41,5	23,8	9,2

Результаты в таблице 6 говорят о превышении неудовлетворительных результатов над районным и городским. Отсюда следует уменьшение количества учащихся с положительными результатами по каждой группе.

Итоги региональной диагностической работы по физике 8 класс 2019-2020 учебный год

	Средний балл	% набравших менее 11 баллов	% набравших более 32 баллов
ГБОУ СОШ 381	20,61	9,7	0
Кировский район	21,6	9	4,3
СПБ	22,1	8,5	7,3

Выводы по результатам анализа диагностической работы.

1. Принципиальным отличием данной работы от всех предыдущих проведенных РДР является то, что она включает в себя значительное количество элементов диагностики функциональной грамотности. Поэтому формулировки ряда заданий оказались неожиданными для обучающихся.

2. Учащиеся ОУ обучаются по УМК А.В. Пёрышкина. При этом в данном УМК практически все задания и вопросы являются репродуктивными, отсутствуют задания на формирование функциональной грамотности, творческие и проектные задания.

3. Результаты работы идентичны результатам диагностики метапредметных умений: подтверждение недостаточной сформированности регулятивных УУД.

4. Учителю физики необходимо регулярно использовать задания, направленные на формирование всех групп УУД; изменить характер заданий с репродуктивных на практикоориентированные; регулярно посещать заседания РМО учителей физики с целью совершенствования педагогических умений

Диагностическая работа по русскому языку в 9-х классах

В написании работы принимало участие 45 человек, что составляет 91% от общего количества обучающихся 9 класса. В таблице представлены результаты ОУ в сравнении с результатами по Кировскому району и Санкт – Петербургу. Границей низких результатов определен порог в 12 баллов, в целом по Санкт-Петербургу низкие результаты получили менее 9% учащихся, в ОУ результат лучше – низкие результаты получили 4% обучающихся. Граница высоких результатов определяется как балл лучших 10% обучающихся по Санкт-Петербургу. В данной работе граница высоких результатов составила 24 балла. По результатам работы в ОУ процент набравших более 24 баллов – 22,2. Средний балл по школе выше на показатель около 2%. Таким образом, результаты диагностической работы выше районных и городских показателей.

	Средний балл	% набравших менее 12 баллов	% набравших более 24 баллов
ГБОУ СОШ 381	21,27	4	22,2
Кировский район	19,6	10,1	20,8
СПБ	19,5	8,7	19,6

Необходимо отметить высокий процент выполнения большинства заданий более 70%.

2020 год

Сравнительные результаты успеваемости в начальной школе

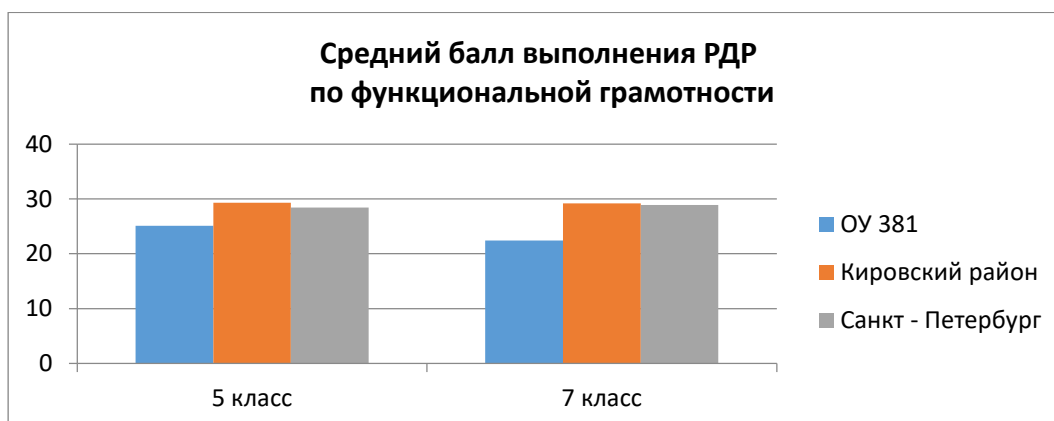
Учебный год	Май 2019		Май 2020	
Всего учащихся на конец года/ чел.	215		214	
Успевает	214	99,5%	212	99,06%
Не успевает	1	0,46%	2	0,93%
Окончили год на «5»	8	3,7%	11	5,1%
«4 и 5»	72	33,5%	97	45,32%
С одной «3»	12	5,6%	19	8,87%

В связи с начавшейся пандемией и организацией учебного процесса в дистанционном режиме 4-е классы весной 2020 года не писали ВПР, они были перенесены на осень.

Результаты обучения основной и средней школы в 2020 году

Рассматривать достоверность образовательных результатов и качество обученности на конец учебного года не имеет смысла в связи с нарушением достоверности, т.к. на итоги года серьезно повлиял способ организации обучения в апреле-мае 2020 года. Анализировались результаты 2020-2021 учебного года, тоже начавшегося в особом режиме.

В региональной диагностической работе по функциональной грамотности приняли участие 20 обучающихся 5а класса, что составляет 83,3% от общего количества учащихся класса и 15 обучающихся 7а класса - 78,9%. Статистические показатели результатов учащихся ГБОУ СОШ №381 ниже районных и городских показателей. В параллелях отсутствуют учащиеся с высоким результатом (более 40 баллов), количество учащихся с низким результатом (менее 17 баллов) превышает районный показатель в 5 классах на 1,9%, в 7 классах на 20,5%. Уровень выполнения работы по ОУ, Кировскому району и Санкт – Петербургу представлены на диаграмме:



Сведения о низких и высоких результатах по ОУ в сравнении с районными показателями

5 класс

ОУ	Кол-во участников	Количество		Процент	
		Набравшие более 40 баллов	Набравшие менее 17 баллов	Набравшие более 40 баллов	Набравшие менее 17 баллов
381	20	0	1	0	5
Кировский район				9,7	6,9

7 класс

ОУ	Кол-во участников	Количество		Процент	
		Набравшие более 40 баллов	Набравшие менее 17 баллов	Набравшие более 40 баллов	Набравшие менее 17 баллов
381	15	0	4	0	27
Кировский район				10,0	6,5

Статистические показатели ОУ в сравнении с районными результатами

5 класс	Количество участников	Читательская грамотность	Естественно-научная грамотность	Математическая грамотность	Финансовая грамотность	Общий процент
Кировский район	878	73,9	47,4	35,4	39,6	52,3
ОУ 381	20	74,4	25,55	21,66	20	49,3

Региональные диагностические работы

На основании письма № 03-28-6858/20-0-0 от 19.08.2020 Комитета по образованию в октябре 2020 года с целью определения уровня и качества знаний, полученных обучающимися по завершении освоения образовательных программ основного общего образования, проходили диагностические работы по программам основного общего образования для всех обучающихся 10-х классов. Диагностические работы для обучающихся 10-х классов проводились по учебным предметам: русский язык, математика, и один предмет для всего класса, по выбору образовательной организации. В ОУ 381 был выбран учебный предмет «География», т.к. около 85% обучающихся планировало сдавать этот предмет в формате ОГЭ в 2019-2020 учебном году. Результаты выполнения работ представлены в таблице, баллы переведены в отметку по шкале ОГЭ 2019/2020 учебного года.

Предмет	Количество обучающихся по списку	Количество обучающихся участвовавших в РДР	Средний балл по ОУ	Средний балл (район)	Средний первичный балл по ОУ	Средний первичный балл (район)	Не прошли порог (%) по ОУ	Не прошли порог (%) (район)	Качество по ОУ	Качество (район)
Русский язык	18	15	3,3	3,9	21,5	25,2	26,7	4,1	33,3	69
Математика		13	3,7	4,1	16,1	19	0	2,8	69,2	86
География		12	3,8	-	21		0		66,7	

Учащиеся демонстрируют низкие образовательные результаты. По русскому языку не перешли порог 26,7% обучающихся, что в 6,5 раз превышает районный показатель. Проходной балл по математике и географии набрали все обучающиеся. Показатель качества знаний ниже районного на 36% по русскому языку и 17% по математике. Районный результат РДР по географии отсутствует, т.к. участвовало в написании данного учебного предмета только ОУ 381. Результаты РДР 10-х классов по русскому языку в сравнении с результатами РДР по русскому языку этих же обучающихся в 9 классе имеют стабильный результат.

ОУ	РДР 17.10.19 русский язык 9 класс	ДР 02.10.2020 русский язык 10 класс
381	21,27	21,5

Так как результаты РДР 10-х классов оценивались по шкале ОГЭ возможно проследить динамику ОГЭ-2018 и ОГЭ-2019 по образовательному учреждению. Намечившаяся положительная динамика по русскому языку исчезает по результатам РДР, по математике результаты диагностической работы позволяют констатировать противоположную тенденцию. Частично это объясняется существенным изменением контингента и дистанционным обучением в апреле/мае 2019-2020 учебного года.

ОУ	Русский язык			Математика		
	ОГЭ 2018	ОГЭ 2019	РДР 2020	ОГЭ 2018	ОГЭ 2019	РДР 2020
381	3,90	3,96	3,3	3,80	3,4	3,7

Для объективной оценки качества образования образовательные учреждения Кировского района были разделены на кластеры. Несмотря на наличие сложного контингента, которым объясняются низкие результаты, ОУ 381 в своем кластере стабильно занимает среднюю позицию.

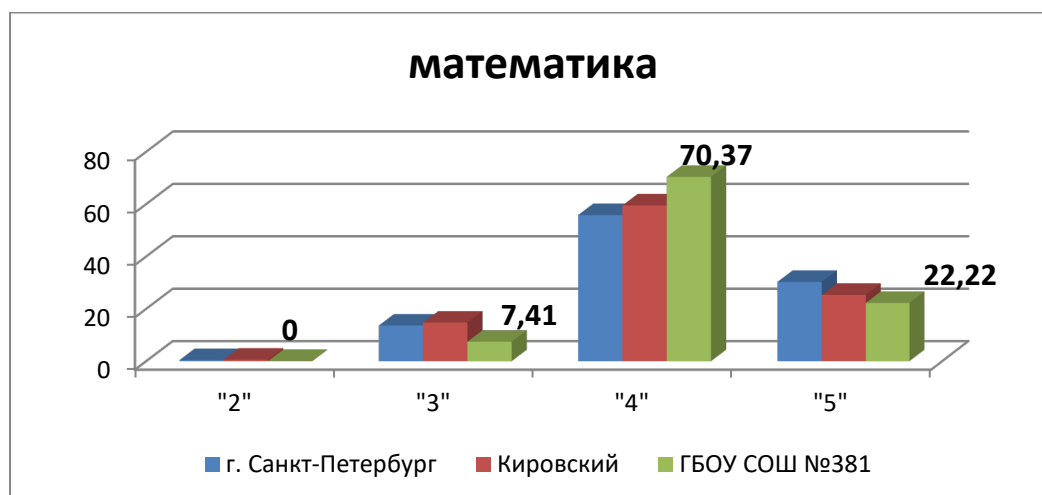
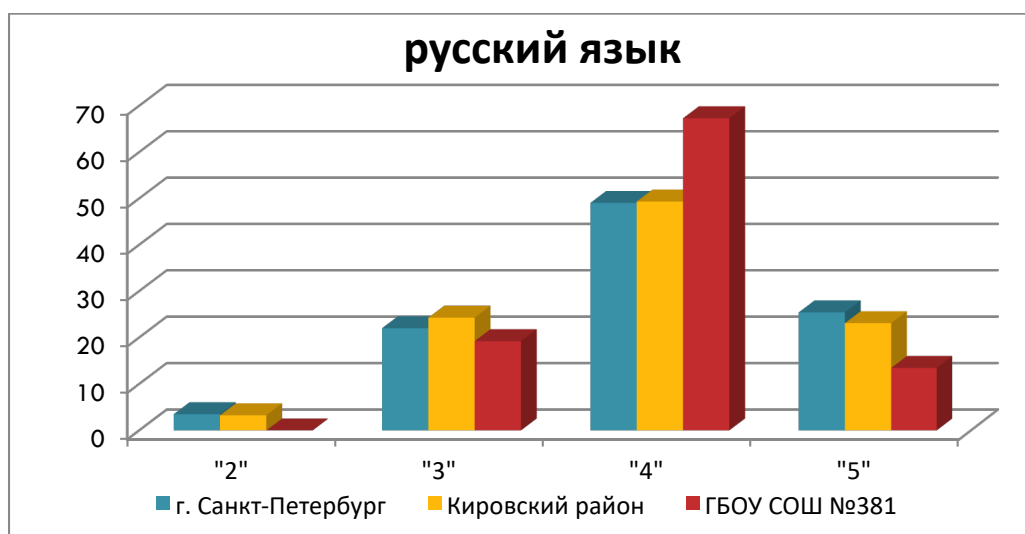
2021 год

Результаты успеваемости в начальной школе

Всего учащихся на конец года	205	
Успевает	202	98,5 %
Не успевает	3	1,5 %
Окончили год на «5»	11 + 4 счел. одной «4»	7 %
«4 и 5»	76	38 %
С одной «3»	12	6 %

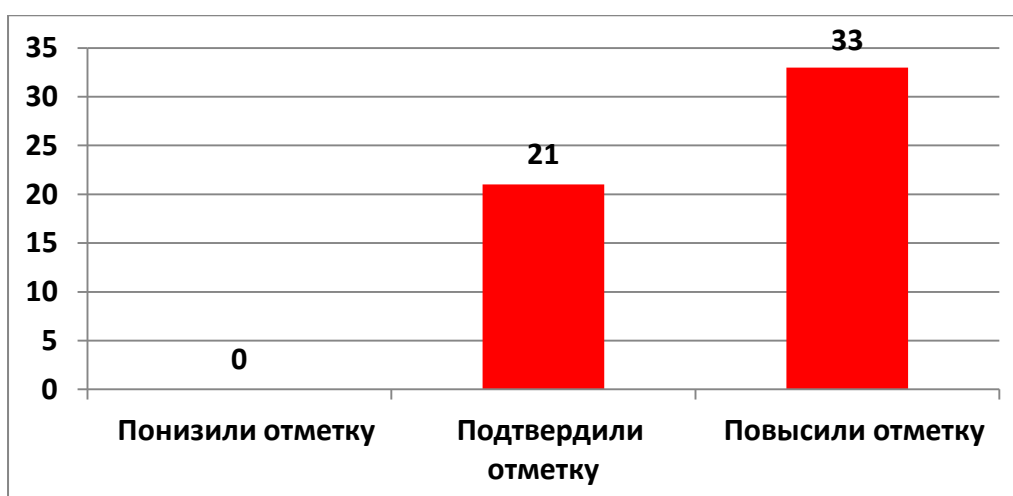
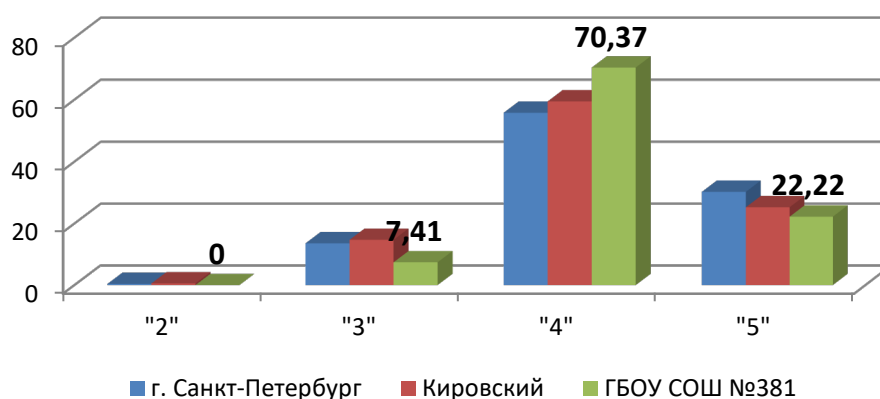
2 человека призеры районного тура олимпиады по экономике, 2 человека – победители в математической игре «Кенгуру» на региональном этапе.

Результаты ВПР в 4-х классах 2021 году по результатам внешнего мониторинга в 2021 году





Окружающий мир



Региональные диагностические работы

В соответствии с распоряжением Комитета по образованию Санкт-Петербурга от 03.02.2021 №212 р «Об организации проведения региональных диагностических работ в 2020/2021 учебном году в государственных общеобразовательных организациях Санкт-Петербурга, реализующих общеобразовательные программы», распоряжением Комитета по образованию Санкт-Петербурга от 08.09.2021 №2535-р «Об организации проведения региональных диагностических работ в 2021/2022 учебном году в государственных общеобразовательных организациях Санкт-Петербурга, реализующих общеобразовательные программы» в ОУ были проведены диагностические работы:

Параллель/Класс	Предмет
6	Функциональная грамотность
7	Математика
10	История Биология
6	Математика

Цель диагностических работ по предметам: диагностика качества подготовки обучающихся образовательных организаций с использованием приложений «Знак» ИС «Параграф» по предметам с учётом образовательных дефицитов, выявленных по результатам ВПР.

Региональная диагностическая работа по функциональной грамотности 6 класс

Цель проведения РДР по функциональной грамотности в 6-х классах: подготовка обучающихся к исследованию PISA 2021 и формирование общих подходов к оцениванию выполнения участниками оценочных процедур заданий по функциональной грамотности.

Работа охватывала ключевые виды функциональной грамотности по разделам: читательская, математическая, естественнонаучная и финансовая грамотность. Диагностическая работа содержала 24 задачи различного уровня сложности: по 6 задач на каждый вид грамотности и по 8 заданий на низкий, средний и высокий уровень сложности. 12 заданий ДР связаны с содержанием одного предложенного текста.

Максимальное количество баллов—40.

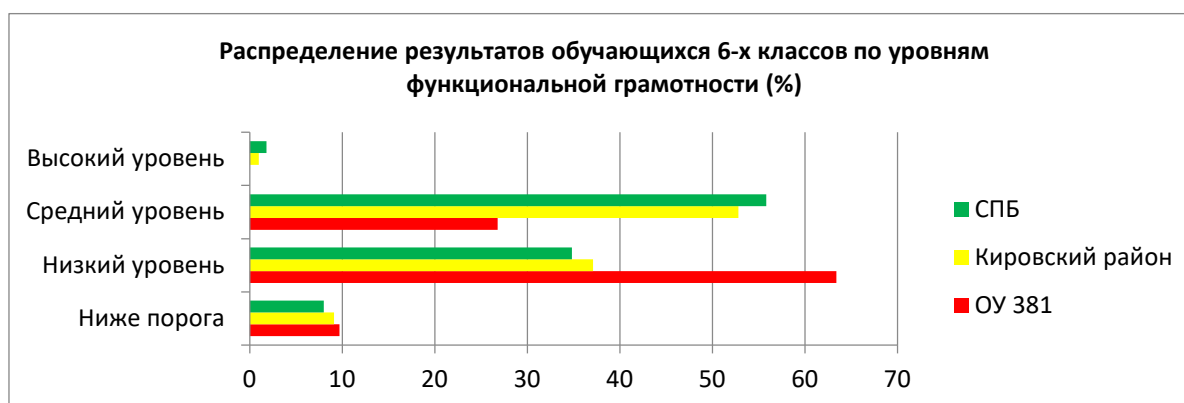
Результаты диагностики представлены в таблице:

Уровень	Ниже порога	Низкий	Средний	Высокий
ОУ 381	9,7	63,4	26,8	0
Кировский район	9,1	37,1	52,8	1

Средний балл по ОУ – 9,26; медиана – 8.

Уровень выполнения работы по ОУ в сравнении с внешними показателями

При незначительном расхождении процента учащихся, которые не справились с работой, результаты учащихся ГБОУ СОШ №381 значительно ниже районных и городских показателей: (на 26% выше по низкому уровню сформированности /и ниже по среднему уровню сформированности ФГ).



Распределение результатов выполнения задач по типам (А-выбор ответа, В - краткий

ответ, С - развернутое обоснование) для всех видов грамотности аналогично внешним показателям, но при этом значения ОУ существенно ниже. Задания, с выбором ответа выполнили около 25% обучающихся, а задания с развернутым обоснованием 11%. Результаты представлены в таблице.

	Процент выполнения задач		
	Тип А	Тип В	Тип С
ОУ 381	24,32	17,25	11,8
Кировский район	39,2	33,0	26,5
СПб	40,4	33,4	28,5

В данной таблице представлена информация о сформированности функциональной грамотности по направлениям

Уровень	Читательская грамотность	Естественно-научная грамотность	Математическая грамотность	Финансовая грамотность
ОУ 381	18,6	8,48	13,3	25,8
Кировский	41,2	17,2	33,7	34,4
СПб	41,2	18,8	35,8	35,5

Сравнение результатов РДР по функциональной грамотности 2020 и 2021 года в 5/6 классах

В 2020 году в работе участвовали учащиеся 5а класса, в 2021 году они тоже принимали участие в написании работы в составе полной параллели. По результатам диагностики в 5 классе отсутствовали учащиеся, показавшие как низкий, так и высокий результат. В 2021 году прослеживается отрицательная динамика (аналогично тенденции района): 9,7% обучающихся показали результат ниже порога и более 60% показали низкий результат, уменьшив процент учащихся со средним показателем. Данные представлены в таблице.

Динамика показателей ОУ в сравнении с районными результатами

ГОД	Участники	Количество участников	Читательская грамотность	Естественно-научная грамотность	Математическая грамотность	Финансовая грамотность
2020	Кировский район		73,9	47,4	35,4	39,6
	ОУ 381	20	74,4	25,55	21,66	20
2021	Кировский район		41,2	17,2	33,7	34,4
	ОУ 381	41	18,6	8,48	13,3	25,8

Выводы по результатам диагностической работы:

1. Данная работа позволяет оценить процесс формирования функциональной грамотности обучающихся 6–х классов в ОУ на низком уровне. На результат повлияло наличие большого количества задач (66,7%) открытого типа: с кратким и развернутым ответом, что приближает данную работу по формату международного исследования PISA. Данный формат отличается объективной трудностью, связанной с небольшим опытом решения подобных задач, недостаточной сформированностью у учащихся как академических предметных знаний, умений и навыков, так и исследуемых компетенций по каждому виду функциональной грамотности. Сложность выполнения задач можно объяснить и необычным для 6 класса форматом проведения РДР с применением модуля «Знак» АИС «Параграф» и с необходимостью представления ответов в различной форме (часть ответов вносилось в систему «Знак», а решения открытых задач записывалось на специальных бланках).
2. Анализ результатов выполнения РДР показал, что обучающиеся 6 –х классов не умеют работать с текстами, которые включают таблицы, рисунки, схемы. Трудность учащиеся испытывают при выполнении задач среднего и высокого когнитивного уровня. Решение этих задач требует погружения в контекст ситуации и умения переформулировать проблему; задавать самостоятельно точность данных с учетом условий задачи; определять место в тексте, где содержится искомая информация и удерживать все условия, необходимые для решения задач и его интерпретации; умения размышлять, используя здравый смысл.
3. Методическим объединениям необходимо конкретизировать объективные причины и составить план коррекционных действий относительно формирования функциональной грамотности учащихся, справившихся с работой ниже порогового уровня или на низком уровне. Для выявленной группы учеников нужно определить их образовательные затруднения по каждому виду функциональной грамотности и спланировать пути их преодоления.
4. Для изменения ситуации в перспективе необходимо усилить практическую ориентированность процесса обучения в основной школе и вводить в процесс обучения дополнительно задания, нацеленные на формирование всех видов ФГ.

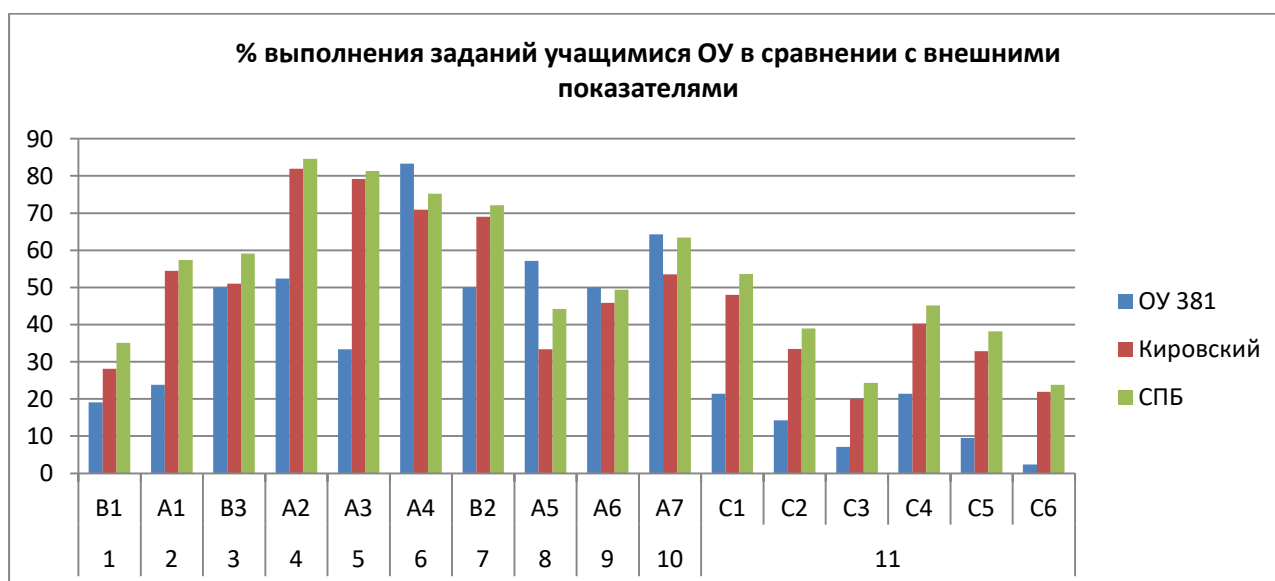
Региональная диагностическая работа по математике 7 класс

Учащиеся 7 классов с работой справились на низком уровне, набрав 5 по медиане и 6,09 в среднем значении, что ниже районного уровня на 3 балла по медиане и на 2,19 балла по среднему значению. Медиана итогового балла за работу меньше среднего балла за работу, что аналогично районной и городской тенденции. В таблице приведены качественные показатели:

	Качество знаний	% успеваемости	Средний балл	Медиана	Средняя отметка
ОУ 381	13,6	79,1	6,09	5	2,95
Кировский			8,28	8	

На диаграмме представлена статистика выполнения заданий (в % выполнения) в сравнении с Кировским районом и СПб. Выполнение заданий (А4--А7), направленных на проверку вновь приобретенных знаний по геометрии превышает внешние показатели (выполни-

ли от 47 до 79,5 %), при этом выполнение заданий, направленных на проверку остаточных опорных знаний значительно ниже районного уровня.



В таблице представлены проверяемые предметные умения базового уровня, по которым прослеживаются дефицит (менее 30% выполнения) освоения материала:

№ задания	Предметные результаты обучения (ПРО) Операционализованные умения (ОУ)	% выполнения
1	Решать задачи разных типов (на работу, на движение), связывающих три величины; выделять эти величины и отношения между ними; знать различие скоростей объекта в стоячей воде, против течения и по течению реки.	18
2	Решать несложные сюжетные задачи разных типов на все арифметические действия	22,7
5	Решать задачи на нахождение части числа и числа по его части Решать несложные сюжетные задачи разных типов на все арифметические действия	31,8

Максимальное количество баллов за работу – 17. Часть 1– 11, часть 2 – 6. Максимальный балл ОУ - 15 (выполнено 88,23% работы), минимальный – 2 (выполнено 11,76 %).

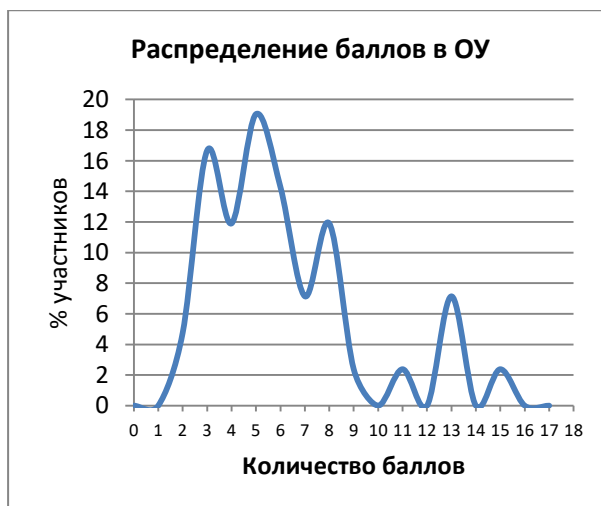
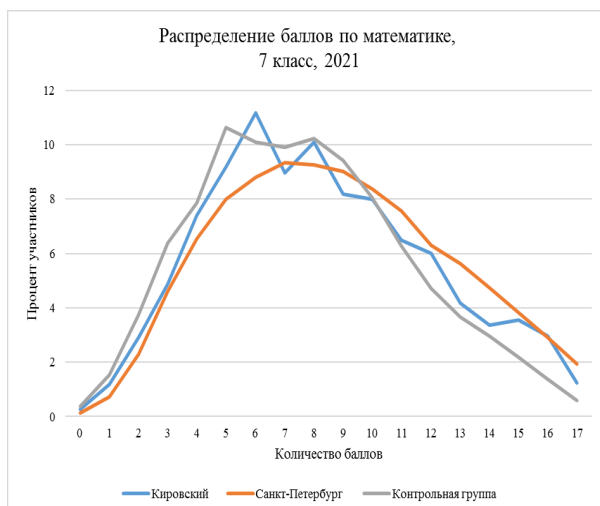


График распределения баллов в ОУ соответствует внешнему графику. Увеличенный процент участников на пике графика связан с более высоким баллом в ОУ при выполнении заданий А4-А7. Волнообразный характер правой части графика, связан с низким средним баллом выполнения части 1 (5,33 из 11 возможных) и части 2 (85,6% обучающихся набрали менее 3 баллов, из них 69% не выполнили или не приступили к выполнению заданий).

Таким образом, анализ РДР показал, что остаточные опорные знания по предмету сформированы на низком уровне; вновь изученный материал усвоен большей частью обучающихся.

Региональная диагностическая работа по истории 10 класс

В диагностической работе проверялись остаточные знания по теме «Страны мира в межвоенный период 1919-1930 гг.» по курсу всеобщей истории и по курсу истории России 1914-1917 гг., которые изучались в первой и второй четвертях, а также текущие знания по истории Советского государства 1918-1930 гг. Работа состояла из 15 заданий:

базовый уровень сложности задания №1-10 (выбор одного правильного ответа из четырех предложенных);

повышенный уровень сложности №11-14 (задания с кратким ответом (цифра, последовательность цифр или слово/словосочетание; умение анализировать графические и визуальные источники исторической информации);

высокий уровень сложности №15 - комплексное задание, связанное с анализом исторического источника.

Участие в работе приняли 89% обучающихся. 53% учащихся не справились с работой (данный показатель превышает районный на 22,9%), качество знаний – 23,5. Максимальный результат по ОУ – 21 балл (из 26 возможных).

	Качество знаний	% успеваемости	Средний балл	Медиана	Средняя отметка
ОУ 381	23,5	47,1	10	9	2,7
Кировский р-н	30	70	12,86		

С заданиями повышенного уровня сложности №11-14 учащиеся справились на низком уровне. Задание № 11 с множественным выбором на умения выявлять существенные черты исторических событий, явлений, процессов выполнила треть обучающихся. Значительные трудности вызвали задания № 12,13 - на умение проводить поиск исторической информации в исторических источниках разного типа (группировать исторические события и явления по

заданному признаку, соотнести процессы (явления, события) и факты). Полностью справились с заданиями менее 6% (среднегородской показатель около 30%), около трети учащихся частично выполнили задание 12, дав два правильных ответа вместо трех. Задание № 14 на умение анализировать иллюстративный материал выполнили 23,5 обучающихся (показатель аналогичен среднегородскому).

Низкие результаты ОУ, в том числе, объясняются тем, что 52,9 % учащихся не приступали к выполнению заданий Части 2 высокого уровня сложности или выполнили все задания не верно.

Региональная диагностическая работа по биологии 10 класс

Содержание РДР было направлено на проверку остаточных опорных знаний по биологии за курс основной школы и знания на момент прохождения учебной программы по биологии 10 класса до 29.03.2021. Работа состоит из 14 заданий: процентное соотношение когнитивного уровня заданий выглядит следующим образом: заданий базового уровня – 10 (71,5 %), повышенного уровня - 3 (21,4 %) высокого уровня - 1 (7,1%).

Участие в РДР приняли 66% десятиклассников. Процент участников работы ниже обычной посещаемости занятий по уважительным причинам. Статистические показатели результатов участников диагностической работы в сравнении с внешними показателями представлены в таблице. Средний балл ОУ равен районному показателю, но ниже городского на 0,62%. Медиана превышает средний балл, что говорит о том, баллы выше среднего получили более половины участников. Аналогичная тенденция характерна для Кировского района и СПб.

	Качество знаний	% успеваемости	Средний балл	Медиана	Средняя отметка
ОУ 381	0	78	10,42	11	3,0
Кировский	20	66	10,40	11	
СПБ	27	66	11,04	11	

С РДР справились 78% обучающихся, что выше внешних показателей на 12%, но при этом показатель качества знаний по ОУ ниже на 20-27%. Низкий уровень качества знаний, в том числе, объясняется тем, что 64 % учащихся не приступали к выполнению заданий высокого уровня или выполнили задание частично. Сложность возникла при выполнении заданий:

✓ №8, направленного на проверку умения **распознавать и описывать** биологические объекты по процессам их жизнедеятельности и предполагающее множественный выбор и работу с текстом. С ним справились только 14% учащихся.

✓ №12 - **умение объяснять** взаимосвязи организмов и окружающей среды, устанавливать последовательность – 20%.

Таким образом, анализ результатов РДР позволяет констатировать, что остаточные опорные знания и вновь изученный материал по предмету сформирован у большинства обучающихся на удовлетворительном уровне.

Региональная диагностическая работа по математике 6 класс

В декабре 2021 года была проведена диагностика качества подготовки обучающихся

образовательных организаций с использованием приложений «Знак» ИС «ПараГраф» по математике с учётом образовательных дефицитов, выявленных по результатам Всероссийских проверочных работ. Работ состояла из 10 заданий: базового уровня - 8 (80%), повышенного уровня - 1 (10%), высокого уровня - 1 (10%). Тип заданий: 60% заданий с единичным выбором ответа, 30% - с кратким ответом.

Результаты ВПР

№ ЗАДАНИЯ	A1	A2	A3	A4	A5	A6	B1	B2	B3	C
Процент выполнения заданий	75,56	37,78	33,33	60,00	44,44	44,44	53,33	60,00	31,11	6,67
Количество участников	Среднее	Медиана	max	min	Размах	Стандарт. отклонение	Доверительный интервал			
45	4,47	4	10	0	10	2,66	0,024			
Процент выполнения работы	27,92									

Процент выполнения работы по ОУ - 27,9. Медиана ниже среднего балла, т.е. баллы ниже среднего получили более половины участников.

Проблемные поля (учитывая низкие результаты, рассматриваются задания только базового уровня):

1. Сравнение обыкновенных дробей
2. Найти часть от числа или число по его части
3. Сравнение десятичных дробей
4. Задача на движение

Зоны успеха:

1. 70% учащихся выполнили задания на проверку остаточных опорных знаний: делимость натуральных чисел /признаки делимости на 2, 3, 5, 9, 10 (задание базового уровня).
2. 60% учащихся выполнили на задания на проверку остаточных опорных знаний и вновь изученный материал: разряды в десятичной дроби (задание базового уровня).
3. С заданиями повышенного уровня: (задачи на проценты) справились 53,35% учащихся; (геометрическая задача на углы) - 60%; (геометрическая задача на параллелепипед) - 31%.

Учитывая, что работа строилась с учетом выявления образовательных дефицитов по результатам ВПР в данной таблице приведены результаты сопоставления ВПР 5 класс и РДР 6 класс по математике.

Проверяемое умение	Номер задания ВПР/класс	№ заданий РДР	Процент выполнения ВПР	Процент выполнения РДР	Результат
Делимость натуральных чисел	1_5 класс	1	53	75,56	Ситуация улучшилась
Сравнение обыкновенных дробей	2_5 класс	2	33	37,78	Ситуация улучшилась

Найти часть от числа или число по его части	4_5 класс	3	23	33,33	Ситуация улучшилась
Числовые системы. Разряды в десятичной дроби	4_6 класс	4	26	60,00	Ситуация улучшилась
Сравнение десятичных дробей	4_6 класс	5	26	44,44	Ситуация улучшилась
Задача на движение	6_5 класс	6	53	44,44	Ситуация ухудшилась
Задача на проценты	8_5 класс	7	0	53,33	Ситуация улучшилась
Геометрическая задача на углы	13_5 класс	8	7	60,00	Ситуация улучшилась
Геометрическая задача на параллелепипед	13_5 класс	9	7	31,11	Ситуация улучшилась
Текстовая задача. Навыки письменных вычислений	2_5 класс	10	33	6,67	Ситуация ухудшилась

Таким образом, при сопоставлении аналогичных заданий ВПР и РДР в целом ситуация улучшилась. Значительно увеличилось количество учащихся, умеющих оперировать на базовом уровне понятием «десятичная дробь»; находить часть от числа или число по его части; решать практикоориентированные задачи на проценты. Проблемными полями остаются: действия с обыкновенными дробями; решение задач на движение.

Всероссийские проверочные работы

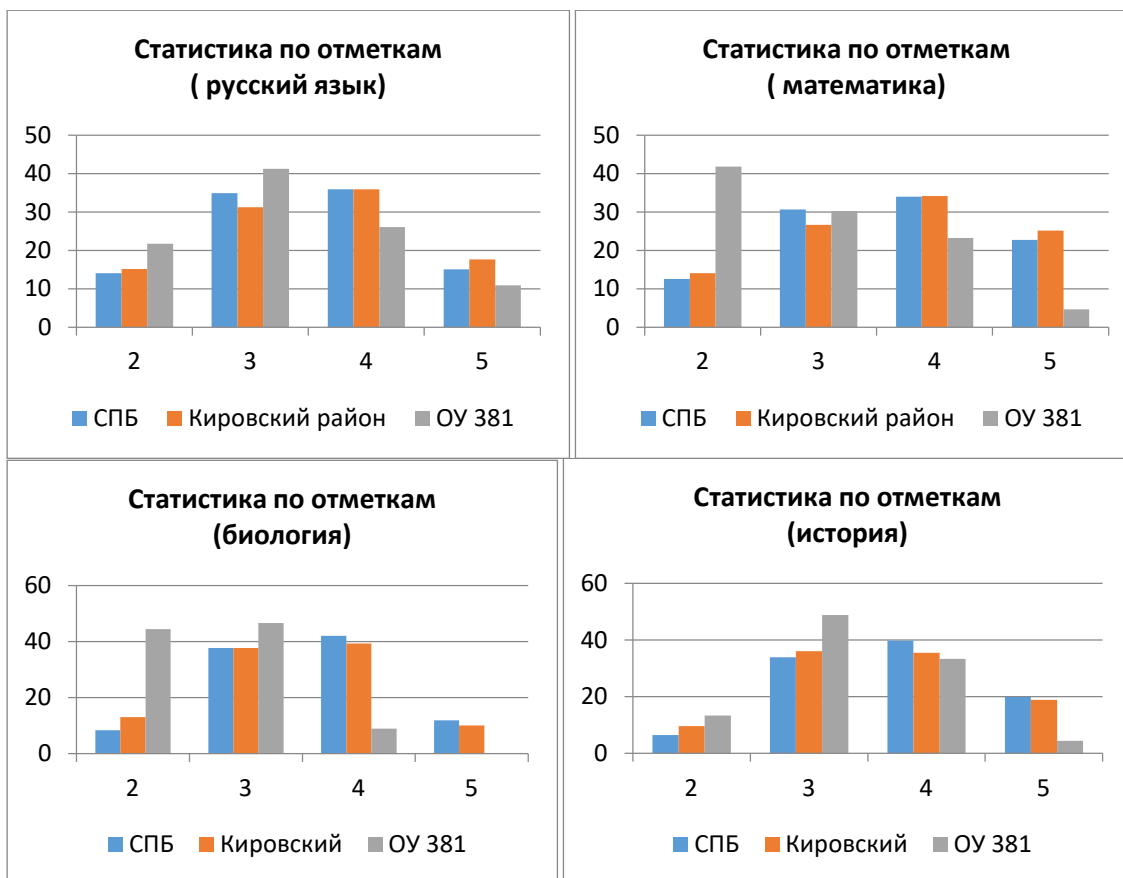
В 2020-2021 учебном году Всероссийские проверочные работы проводились осенью (по учебному материалу предшествующего года) и весной (по учебному материалу текущего года).

Цель: оценить качество общеобразовательной подготовки обучающихся 5-8 классов в соответствии с требованиями ФГОС.

Результаты данного мониторинга используются в ГБОУ СОШ №381:

- для принятия методических решений;
- корректировки рабочей программы учителя и основной образовательной программы (раздел «Программа формирования УУД»);
- построения индивидуальных маршрутов учащихся (с высоким уровнем интеллектуального развития и группы риска, испытывающих трудности в обучении).

5 класс



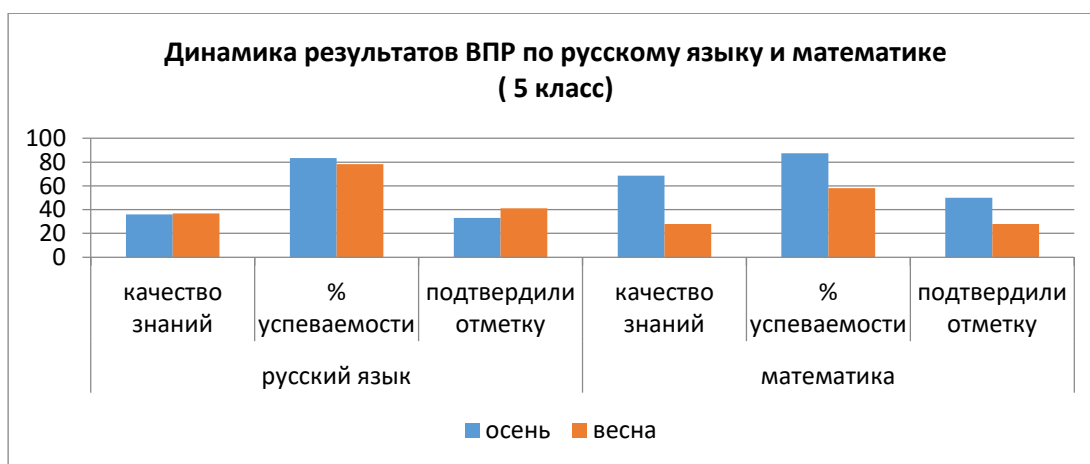
Результаты ВПР учащихся 5 классов по всем предметам ниже уровня внешних показателей. Около 70% обучающихся не подтвердили отметки по соответствующим предметам за предшествующий период.

В результате проведенного анализа определены проблемные поля, дефициты в виде несформированных планируемых результатов для параллели по каждому учебному предмету, по которому выполнялась процедура ВПР. Проверяемые требования (умения) в соответствии с ФГОС ООО значительно ниже внешних показателей (от 70 до 100% заданий).

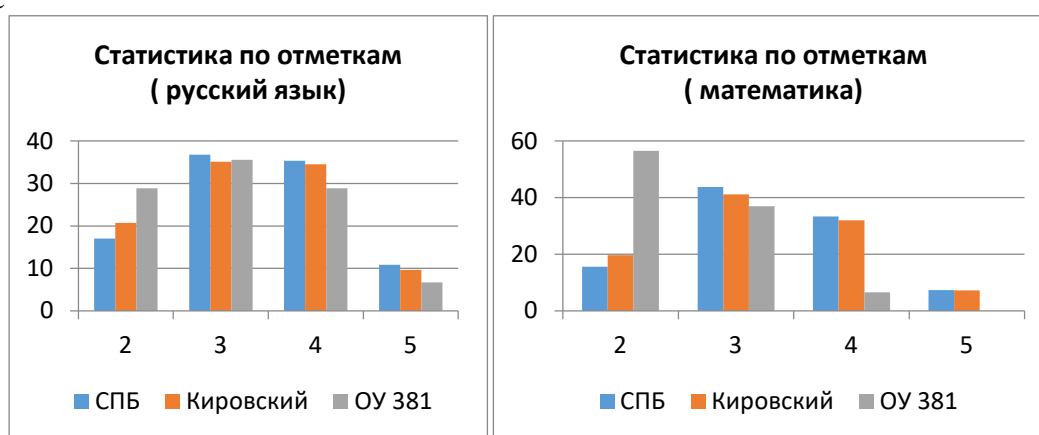
Сравнивая результаты ВПР по русскому языку и математике осень/весна, необходимо отметить:

1. По русскому языку: положительную динамику качества знаний и количества учащихся, подтвердивших отметку за предшествующий период. При этом не справились с работой по материалу, изученному в 5 классе на 5% больше обучающихся.
2. По математике отрицательная динамика по всем показателям: в 3,5 раза упало качество знаний, на 30% увеличилось количество учащихся не справившихся с работой, отметку подтвердило 27%, при этом около 70% обучающихся её понизили.

Динамика результатов ВПР представлены на диаграмме:



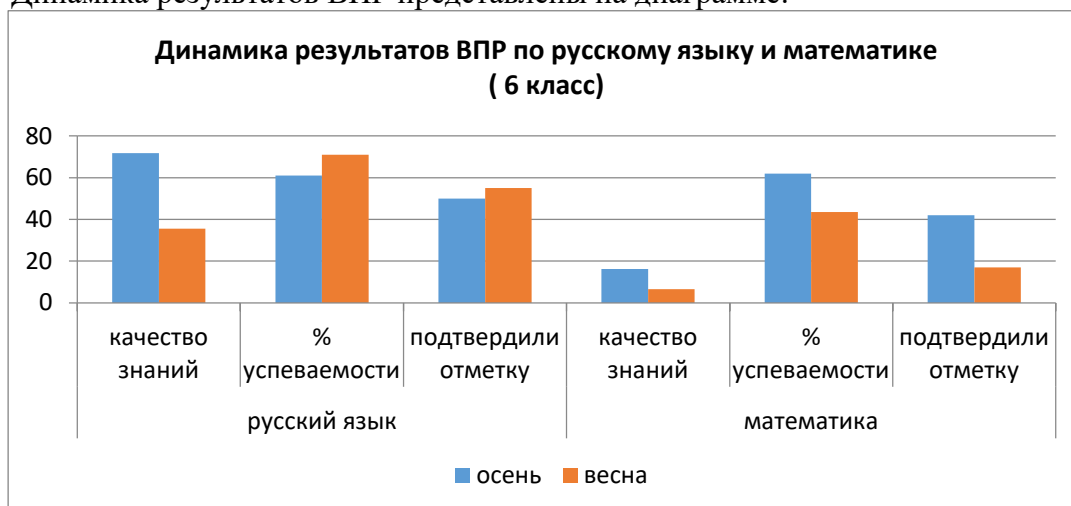
6 класс



Результаты ВПР значительно ниже внешних показателей по русскому языку и математике. Сравнивая результаты ВПР по русскому языку и математике осень/весна, необходимо отметить:

1. По русскому языку: в 2 раза уменьшилось количество учащихся, показавших хороший результат, но положительная динамика прослеживается в уменьшении процента уч-ся, которые не справились с работой и увеличении подтвердивших отметку за предшествующий период (данный показатель аналогичен внешним).
2. По математике отрицательная динамика по всем показателям, отметку за предшествующий период понизили более 80% обучающихся.

Динамика результатов ВПР представлены на диаграмме:



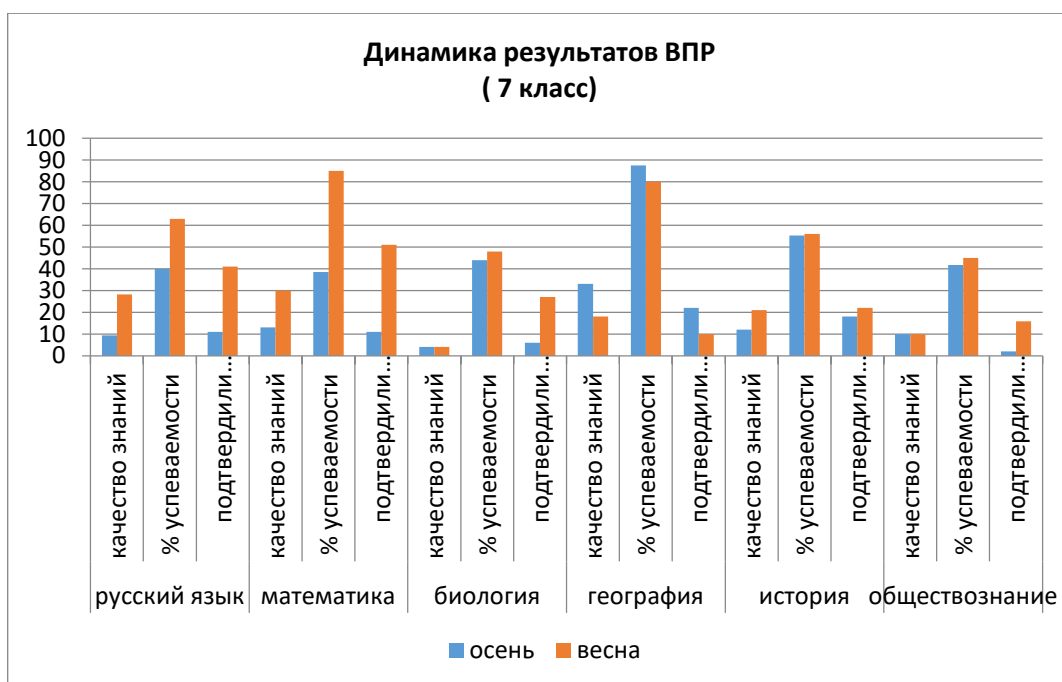
Низкие результаты показали учащиеся 6а класса по биологии: с работой справились около 35% обучающихся, 78% не подтвердили отметку за предшествующий период. Сформированность проверяемых требований (умения) в соответствии с ФГОС ООО значительно ниже внешних показателей по всем критериям. Результаты по истории и географии сопоставимы с районными показателями. Качественные результаты 6б класса по обществознанию в отчете ФИС ОКО отсутствуют, т.к. была написана служебная записка о несоответствии содержания работы программному материалу по предмету.



Таким образом, максимально низкий уровень сформированности проверяемых требований (умения) в соответствии с ФГОС ООО за курс 6 класса обучающиеся показали по математике и биологии: качество знаний не превышает 6,5%, не справились с работой около 2/3 обучающихся.

7 класс

1. Результаты ВПР учащихся 7 классов по всем предметам (кроме математики) ниже уровня внешних показателей. Проверяемые требования (умения) в соответствии с ФГОС ООО значительно ниже внешних показателей (от 70 до 100% заданий).
2. Прослеживается положительная динамика по сравнению с ВПР2020.
3. Необходимо отметить расхождение с внешними показателями (от 20 до 40%) по проценту учащихся, которые не подтвердили отметку за предшествующий период. Так по английскому языку подтвердили отметку 92% обучающихся; по географии – 90%; истории – 78%; обществознанию – 84,2.
4. По математике процент успеваемости обучающихся 7 классов ГБОУ СОШ №381 выше районных показателей на 1,4%, но качество знаний ниже районных показателей на 10,1%; процент учащихся, подтвердивших отметку за предшествующий период соизмерим с внешними показателями.
5. Высокий процент учащихся не справившихся с работой по английскому языку (78,4% - превышает районный показатель на 50%), свидетельствует о не сформированности планируемых результатов в соответствии с требованиями ФГОС ООО за курс 7 класса.
6. По математике и географии максимальный процент учащихся, справившихся с работой (85 и 80% соответственно). Минимальный показатель по биологии и обществознанию - 48 и 45%.
7. Дефицит достижения планируемых результатов фиксируется по биологии, истории, обществознанию (с работой справились меньше половины участников). Динамика результатов ВПР представлены на диаграмме:

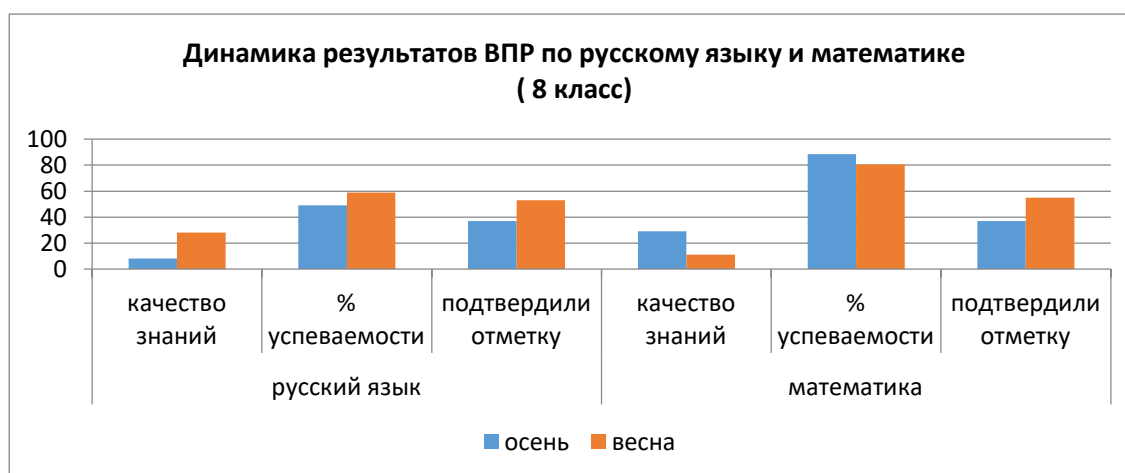


8 класс

Сравнивая результаты ВПР по русскому языку и математике осень/весна, необходимо отметить:

1. По русскому языку: качество знаний выросло в 3,5 раза; на 10% увеличилось количество учащихся, которые справились с работой. Процент учащихся, подтвердивших отметку за предшествующий период вырос на 16% и аналогичен внешним показателям.
2. По математике отрицательная динамика по всем показателям, но при этом на 18% увеличилось количество учащихся, подтвердивших отметку за предшествующий период (показатель аналогичен внешнему).

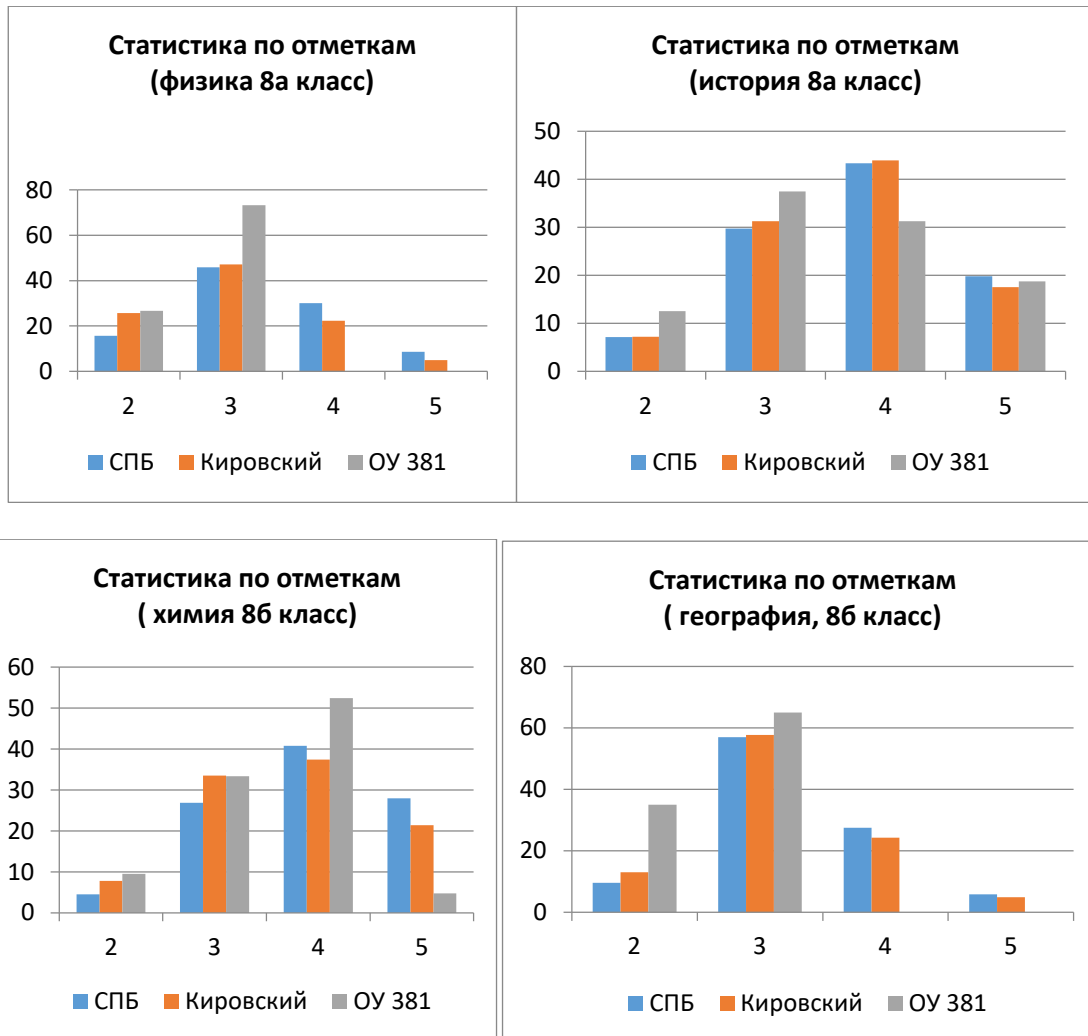
Динамика результатов ВПР представлены на диаграмме:



1. Результаты ВПР по всем предметам в 8 классах ниже внешних показателей.
2. Самый низкий результат по итогам ВПР по географии: 90% участников по результатам работы не подтвердили (понижили) отметки за предшествующий период, 35% не справились с написанием работы.
3. У восьмиклассников по результатам сформированности проверяемых требований (умения) в соответствии с ФГОС ООО за курс 8 класса качество знаний 0% по предметам: физика, география; низкий уровень по русскому языку и математике.
4. Результаты по истории и химии соизмеримы с внешними показателями.

5. Процент обучающихся, подтвердивших результат предшествующего периода обучения на ВПР аналогичен внешним показателям по всем предметам (кроме географии).

Статистика по отметкам в сравнении с внешними показателями представлены на диаграммах:



Выводы по итогам ВПР:

Результаты ВПР в ОУ значительно ниже внешних показателей по всем предметам/параллелям. Также фиксируется значительное снижение результатов по сравнению с итоговой оценкой за 3 четверть по всем предметам. Причины:

- отметка за четверть округляется в пользу ученика, такая градация отсутствует при оценивании ВПР
- низкий уровень сформированности навыков самоконтроля, включая навыки внимательного прочтения текста задания, предварительной оценки правильности полученного ответа, градаций поставленного вопроса и его проверки
- низкая мотивация отдельных учащихся к обучению, недобросовестное отношение к подготовке: отказ от дополнительных консультаций, игнорирование выполнения заданий, направленных на подготовку к ВПР
- нежелание выполнять задания, направленные на логические рассуждения или требующие развернутый ответ

- особенности формулировки и характер задания (для отдельных учащихся, не поняли задание и, как следствие, выполнили его неверно).
- пропуски уроков по состоянию здоровья и, как следствие, недостаточное усвоение материала необходимого для успешного выполнения ВПР
- индивидуальные особенности некоторых учащихся (в том числе, эмоциональное состояние во время выполнения работы, медлительность и нехватка времени на сосредоточенное выполнение заданий; нежелание выполнять данную работу)
- недостатки в индивидуальной работе учителя-предметника с учащимися (отсутствие дифференцированных заданий для учащихся разного уровня)
- несоответствие заданий в УМК по предметам типам заданий в ВПР
- при подготовке к ВПР следует больше внимания уделить вопросам, связанным с умением отличать гипотезы от научных теорий, делать выводы на основе экспериментальных данных, использования информации из текста и имеющихся знаний.

Исходя из анализа представленных выше результатов, можно сделать вывод о попадании ОУ в зону рисков низких результатов обучения и необходимости поиска решений для преодоления настоящего состояния.

**Динамика результатов государственной итоговой аттестации
Количество обучающихся выпускных (9 и 11) классов, получивших аттестаты**

Наименование	2019	2020	2021
Получили аттестаты об основном общем образовании	100%	100%	88%
Получили аттестаты о среднем полном общем образовании	100%	100%	93%

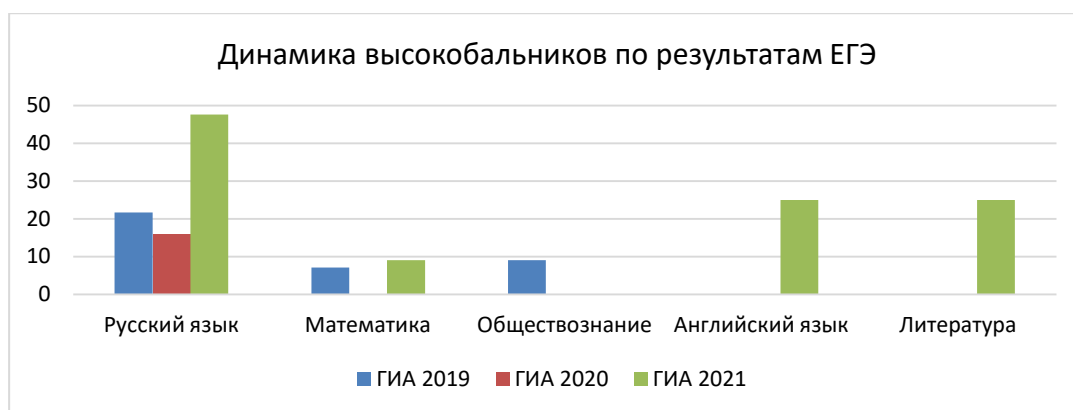
**Результаты Государственной итоговой аттестации
по русскому языку и математике в формате ОГЭ**

ГИА в форме ОГЭ		2018-2019	2019-2020	2020-2021
Русский язык	Средний балл по школе	3,98	ОГЭ не проводилось	3,56
	Средний балл по району	4,2		4,04
Математика	Средний балл по школе	3,57		3,08
	Средний балл по району	3,8		3,51

**Результаты Государственной итоговой аттестации
по русскому языку и математике в формате ЕГЭ**

ГИА в форме ЕГЭ		2018-2019	2019-2020	2020-2021
Русский язык	Средний балл по школе	68,4	67,18	75,05
	Средний балл по району	73,37	75,27	74,85
Математика (база)	Средний балл по школе	4,2	экзамен не проводился	
	Средний балл по району	4,2		
Математика (профильный уровень)	Средний балл по школе	55,2	45,2	41,4
	Средний балл по району	59,93	57,31	56,09

По результатам ГИА за 3 года процент участников ЕГЭ, получивших высокий балл (более 80) увеличился по всем предметам (кроме обществознания): показатель по русскому языку на 31,6%, по информатике 1 выпускник набрал 100 баллов.



Ежегодное наличие выпускников – медалистов

Учебный год	2014-2015	2015-2016	2016-2017	2017-2018	2018-2019	2019-2020
Количество медалистов	2	1	2	1	3	2

Материально-технические условия

ГБОУ СОШ № 381 размещается в одном здании. Общая площадь учебных кабинетов – 1944,8 м², в количестве 25. Лицензионная мощность здания 537 человек (данные из расчета мощности).

Для организации образовательного процесса, обеспечения условий в соответствии с санитарными нормами в школе имеется:

- ✓ 2 кабинета информатики;
- ✓ 8 кабинетов начальных классов;
- ✓ 3 кабинета русского языка;
- ✓ 3 кабинета математики;
- ✓ 3 кабинета английского языка;
- ✓ 3 кабинета предметов естественного цикла: географии, физики, химии и биологии;
- ✓ 1 кабинет музыки и МХК;
- ✓ 1 кабинет истории;
- ✓ 1 кабинет ИЗО;
- ✓ 1 кабинет ОБЖ;
- ✓ 1 спортивный зал (283м²), 1 тренажерный зал (70 м²);
- ✓ библиотека с читальным залом;
- ✓ столовая с пищеблоком для приготовления горячего питания и обеденным залом на 100 посадочных мест;
- ✓ кабинеты службы сопровождения: логопеда, психолога, социального педагога;
- ✓ 4 кабинета заместителей директора;
- ✓ кабинет директора и канцелярия;
- ✓ кабинет бухгалтерии;
- ✓ водопровод, центральное отопление, канализация.

Таким образом:

- в школе созданы условия для организации учебно-воспитательного процесса в соответствии с современными требованиями ФГОС и комфортного пребывания обучающихся в течение всего учебного дня;
- количество существующих учебных кабинетов позволяет вести учебный процесс с учетом специализации каждого учебного предмета;
- условия занятий в спортивном зале гарантируют выполнение учебной программы по физической культуре в каждой параллели из расчета 3-х часов в неделю и дополни-

- тельных занятий в спортивных кружках и секциях;
- столовая обеспечивает потребности в сбалансированном питании всех учащихся школы в соответствии с требованиями СанПин на основании утвержденного десятидневного меню. Организация работы буфета позволяет учесть индивидуальный выбор учащихся. Система оплаты питания через пластиковую карту способствует организованной работе столовой.

В ГБОУ СОШ №381 Кировского района Санкт-Петербурга продолжается работа по оснащению образовательного учреждения средствами информатизации и созданию единой образовательной среды в рамках национального проекта «Образование». Главной задачей образовательной организации, в сфере информатизации, является создание к 2024 году современной и безопасной цифровой образовательной среды, обеспечивающей высокое качество и доступность образования. Развитие обеспечения средствами информатизации ОУ ведется через:

- пополнение и модернизацию технического компьютерного оборудования;
- построение системы полного информационного обеспечения и коммуникации всех субъектов учебного процесса

Динамика материально-технической базы имеет положительную тенденцию, что позволяет совершенствовать организацию учебно-воспитательного процесса. Осенью 2020 года была проведена поставка компьютерного оборудования для лаборатории информационных ресурсов, включающая в себя:

- 12 персональных компьютеров, имеющих соответствующие сертификаты, используемых в образовательном процессе, в том числе при организации методического и психолого-педагогического сопровождения;
- 2 многофункциональных устройства;
- 3D-принтер, с помощью которого преподаватели могут создавать объемные наглядные пособия для лучшего усвоения материала, а обучающиеся могут создавать прототипы и реализовывать свои идеи, в рамках исследовательской деятельности;
- интерактивная панель, выступающая в качестве инновационной замены экрана и проектора, которая совмещает в себе полноценный персональный компьютер и сенсорный дисплей высокой четкости.

Технические средства информатизации

- 2 кабинета информатики /11 ПК в каждом/ (выделено время для свободного доступа обучающихся);
- 1 мобильный класс информатики, включающий в себя 39 ноутбуков;
- Общее количество персональных компьютеров – 100 шт., из которых 38 шт. предполагают свободное использование обучающимися;
- Общее количество мультимедийных проекторов – 27;
- Общее количество электронных досок – 11;
- 27 кабинетов имеют АРМ учителя-предметника;
- 18 учебных кабинетов оборудованы проекционным оборудованием (проектор, компьютер, экран);
- 9 кабинетов оборудованы интерактивными досками, проекторами, принтерами и т.д. в соответствии с требованиями ФГОС (из них 8 кабинетов начальной школы и 1 кабинет информатики);
- в кабинете химии и биологии имеется мини-лаборатория «Архимед».

Компьютеры и периферия

Название технического средства	Количество	Место установки
Персональный компьютер	100	Компьютерные классы, административные кабинеты, учебные кабинеты, библиотека, кабинеты логопеда, психолога, социального педагога
Принтер	9	Учебные кабинеты, библиотека, кабинет социального педагога
Многофункциональное устройство	32	Компьютерные классы, административные кабинеты, учебные кабинеты, библиотека, кабинеты логопеда, психолога
Проектор	27	Компьютерные классы, учебные аудитории
Интерактивная доска	10	Учебные аудитории (кабинеты начальной школы)
Интерактивная панель	1	Кабинет информатики
3D-принтер	1	Кабинет информатики

На всех ПК установлено лицензионное и свободное программное обеспечение, регулярно проводится инвентаризация компьютерной техники, проверка состояния аппаратного и программного обеспечения (антивирусная проверка, проверка работоспособности ПК, установка необходимого программного обеспечения для образовательного процесса). В школе создана локальная сеть, с выделенным сервером. Все ПК подключены к глобальной сети Интернет. Имеется зона WI-FI для учителей. В учебном процессе используется АСИ «Параграф 3», различные образовательные платформы, официальный сайт школы: sc381.kirov.spb.ru.

Библиотека школы (на 01.01.2021)

Все учащиеся школы учебниками обеспечены полностью

Фонд учебной литературы - 12325 экз. на сумму 3564635 руб.

Фонд художественной литературы - 10111 экз. на сумму 254665 руб.

Из них:

1. Учебники в количестве - 8728 экз. (18 экз. на человека)

2. Рабочие тетради и методическая литература - 9404 экз.

Поступления в 2020 году

Фонд учебной литературы:

Учебники 1412 экз. на сумму 595649 рублей

Рабочие тетради 326 экз. на сумму 30406 руб.

Фонд художественной литературы - нет поступлений.

В 2021 году положительная динамика оснащения материально-технической базы сохранилась. Школа приобрела:

Наименование	Количество, шт.
Учебники и учебные пособия для 1-11 классов	1 015
Ноутбук Lenovo	28
МФУ Xerox	1
Проектор BenQ MH585	2
Стол ученический	30
Стул ученический	60
МФУ лазерное XEROX WorkCentre WC3345DNI	5
Флешка USB 16Гб	10
Шкаф закрытый	6
Шкаф закрытый малый с полками	9
Парта двухместная №6	30
Стул школьный №6	60

**Результаты верификации РПШ:
заключение по рискам, обоснование со ссылками на данные**

На основании внешней аналитики ключевых рисков образовательной организации (полные сведения представлены в личном кабинете) были выявлены факторы риска с высокой значимостью, а именно:

Факторы риска	Значимость фактора риска (аналитика ФИОКО)	Верифицированные риски
Риски низкой адаптивности учебного процесса	Высокая	Выбран как основной рисковый профиль школы
Недостаточная предметная и методическая компетентность педагогических работников	Высокая	Данный риск будет реализован в рамках работы над риском низкой адаптивности учебного процесса
Несформированность внутришкольной системы повышения квалификации	Высокая	Реализация работы над риском планируется в рамках работы над риском низкой адаптивности учебного процесса через внедрение и реализацию программы наставничества
Дефицит педагогических кадров	Высокая	Для устранения данного риска требуется более длительный срок реализации

Обоснованность выбора данного фактора риска подтверждается также приведенным выше внутренним анализом результатов образовательной деятельности в ГБОУ СОШ №381 Кировского района за последние три года, который показывает тенденцию снижения образовательных результатов, особенно при написании ВПР. Выбрав рисковый профиль «Низкая адаптивность учебного процесса» ОУ получает возможность минимизировать его за время активной фазы. Одновременно, через мероприятия, направленные на минимизацию данного риска, предполагается уменьшить и другие высокие риски, актуальные по результатам обследования для нашего ОУ:

1. Недостаточная предметная и методическая компетентность педагогических работников.
2. Несформированность внутришкольной системы повышения квалификации

Цель и задачи развития образовательной организации и преодоления рисков в долгосрочной перспективе в соответствии с обоснованием

Наименование программы	Концепция развития ГБОУ СОШ № 381 Кировского района Санкт-Петербурга на 2022-2024 г.г.
Цель и задачи программы	<p>Цель: Повышение уровня обученности школьников через совершенствование адаптивности учебного процесса.</p> <p>Задачи:</p> <ul style="list-style-type: none"> - оптимизировать систему внутренней оценки качества образования для диагностики уровня адаптивности учебного процесса; - разработать комплекс мер по повышению уровня адаптивности учебного процесса и учебной мотивации обучающихся, а также совершенствование уровня предметной и методической компетентности педагогов; - реализовать комплекс мер по повышению уровня адаптивности учебного процесса и мотивации обучающихся, по совершенствованию уровня предметной и методической компетентности педагогов; - на основе результатов внутренней оценки качества образования осуществить корректировку мероприятий концепции развития школы и реализовать внесенные мероприятия; - провести заключительную диагностику уровня адаптивности учебного процесса, учебной мотивации обучающихся и уровня предметной и методической компетентности педагогов, сравнить с запланированными результатами.
Целевые индикаторы и показатели программы	<ul style="list-style-type: none"> - доля педагогов, использующих методики адаптивного учебного процесса; - доля обучающихся повысивших учебную мотивацию; - доля обучающихся / родителей, удовлетворённых уровнем методической и предметной компетентности педагогов школы; - доля педагогов, удовлетворённых организацией методической поддержки в образовательной организации; - доля обучающихся, имеющих положительные результаты выполнения работ Единой системы оценки качества образования РФ (ВПР, ДКР, ОГЭ, ЕГЭ)
Методы сбора и обработки информации	Наблюдение, опрос, шкалирование, тестирование, психологическая диагностика уровня учебной мотивации обучающихся, профессиональной и предметной компетентности педагогов, анализ работ обучающихся, анализ и самоанализ педагогической деятельности.
Сроки и этапы реализации программы	<p>Диагностический (выявление рисков, входная диагностика) – февраль – март 2022 г, сентябрь 2022 -2024 г.г.)</p> <p>Подготовительный (разработка комплекса мер, документации по проекту) – апрель – август 2022 г</p> <p>Основной (реализация комплекса мер, его корректировка и диагностика результата) – сентябрь 2022– май 2024 г.</p> <p>Заключительный (анализ работы, сравнение результатов с запланированными, постановка целей и задач) – май 2024 г.</p>

Основные мероприятия или проекты	Программа «ПРОДВИЖЕНИЕ»
Программы/ Перечень подпрограмм	Программа по минимизации рискованного профиля «низкая адаптивность учебного процесса»
Ожидаемые конечные результаты реализации программы	<ol style="list-style-type: none"> 1. Повышение числа педагогов, использующих методики адаптивного обучения в образовательном процессе. 2. Повышение уровня учебной мотивации обучающихся. 3. Повышение удовлетворенности обучающихся и их родителей уровнем методической и предметной подготовленности педагогов. 4. Повышение числа педагогов, удовлетворённых организацией методической поддержки в образовательной организации. 5. Повышение уровня обученности школьников.
Исполнители	Администрация и педагоги школы, родители обучающихся, обучающиеся.
Порядок управления реализацией программы	<p>Корректировка программы осуществляется Педагогическим советом школы.</p> <p>Управление реализацией программы осуществляется директором школы.</p>

Показатели решения задач и методы их расчета

№ п/п	Содержание	Доля
Качественные		
1.	Увеличение доли учителей с высшей категорией	с 33% до 45%
2.	Повышение доли педагогов, участвующих в профессиональных конкурсах	с 8% до 25%
3.	Увеличение доли обучающихся, принимающих участие в конкурсах и проектах	с 25% до 60%
Количественные		
1.	Повышение среднего балла по ГИА и ЕГЭ	на 0,2%
	Повышение среднего балла ВПР и РДР	на 0,3%
2.	Повышение качества образования в школе	на 3%
3.	Увеличение доли обучающихся, имеющих среднюю и высокую степень мотивации к обучению	на 20%
4.	Вовлеченность максимального количества обучающихся в общешкольные мероприятия	до 85%
5.	Увеличение доли родителей, подключенных к сервису «Электронный дневник» на портале «Петербургское образование»	до 99%
6.	Увеличение доли обучающихся / родителей, удовлетворённых уровнем методической и предметной компетентности педагогов школы	на 25%

Ожидаемые результаты реализации программы

1. Повышение числа педагогов, использующих методики адаптивного обучения в образовательном процессе.
2. Повышение уровня учебной мотивации обучающихся.
3. Повышение удовлетворенности обучающихся и их родителей уровнем методической и

предметной подготовленности педагогов.

4. Повышение числа педагогов, удовлетворённых организацией методической поддержки в образовательной организации.
5. Повышение уровня обученности школьников.

Задача	Мероприятие	Показатели	Ответственные	Участники
Проверить локальные акты школы в части организации образовательного процесса в соответствии с нормативными документами	- выявление противоречий, анализ, внесение изменений.	- утверждение локальных актов в новой редакции	Директор ОУ, заместитель директора	Совет ОУ,
Повысить адаптивность образовательного процесса в школе	Разработка локальных актов: - «Внедрение технологии формирующего оценивания в учебный процесс ГБОУ СОШ №381 Кировского района» - «Внедрение технологии адаптивного обучения в ГБОУ СОШ №381 Кировского района»	- утверждение локальных актов	Директор ОУ, заместитель директора	Учителя-предметники
Обеспечить реализацию обновленного ФГОС (Приказ Минпросвещения России от 31.05.2021 N 287)	- разработать план-график (Дорожную карту) подготовки к введению ФГОС в школе на 2021-2022 учебный год - сформировать рабочую группу по введению ФГОС - провести комплекс мероприятий по реализации Дорожной карты - создать вкладку на сайте школы «Введение ФГОС»	- составлен Приказ «Об утверждении дорожной карты по введению ФГОС» - составлен Приказ «Об утверждении состава Рабочей группы по введению ФГОС» - создана вкладка на сайте школы «Введение ФГОС»	Директор ОУ, заместитель директора	Заместитель директора, председателя ШМО
Обеспечить функционирование учебных кабинетов в соответствии	- провести плановую инвентаризацию	- паспорт кабинета	Директор ОУ, заместитель директора	Ответственные за кабинет

с ФГОС				
Повысить профессиональный уровень педагогов школы необходимого для внедрения ФГОС	<ul style="list-style-type: none"> - оптимизация деятельности ШМО; - участие в семинарах, конференциях и др. мероприятиях - Участие в Методическом марафоне «Эффективные практики повышения качества образовательных результатов» - регистрация педагогов на портале «Единое содержание общего образования» 	<ul style="list-style-type: none"> - приказ о создании ШМО учителей начальной школы учителей-предметников основной школы, планы педагогов по самообразованию - увеличение доли посетивших педагогов семинаров, конференций и пр. (циклограмма) - увеличение доли зарегистрированных педагогов (циклограмма) сайте оператора введения ФГОС https://edsoo.ru/ 	Директор ОУ, заместитель директора	Администрация, председатели ШМО, учителя
Обеспечить использование электронного дневника как инструмента коммуникации с родителями обучающихся	<ul style="list-style-type: none"> - обеспечить регистрацию родителей на портале Петербургское образование «Электронный дневник»; - выявить долю родителей, регулярно посещающих ЭД с целью контроля выполнения ДЗ, успеваемости, посещаемости; - создать вкладку на сайте школы в разделе Родители «Электронный дневник» 	<ul style="list-style-type: none"> - создана вкладка на сайте школы в разделе Родители «Электронный дневник» - результаты анкетирования (диаграмма) 	Заместитель директора	Классные руководители, родители
Внедрить использование мобильного приложения «Петербургское образование. ЭД» как инструмента родительского контроля за посещаемостью и	<ul style="list-style-type: none"> - обеспечить информирование родителей о мобильном приложении «Петербургское образование. ЭД»; - выявить % родителей, использующих приложение 	<ul style="list-style-type: none"> - результаты анкетирования (диаграмма) 	Заместитель директора	Классные руководители, родители

опозданиями	с целью контроля за посещаемостью и опозданиями			
Активизировать работу с представителями родительских комитетов классов	Регулярные встречи с представителями родительских комитетов на предмет составления и коррекции планов воспитательной работы	- аналитическая справка заместителя директора по ВР	Заместитель директора по ВР	Классные руководители, родители
Выявить учащихся, имеющих низкую учебную мотивацию	- проведение диагностики уровня сформированности учебной мотивации - выявление группы учащихся с неблагоприятной оценочной ситуацией - разработка индивидуальных образовательных траекторий для учащихся с низкой учебной мотивацией	- снижение доли учащихся с низкой учебной мотивацией (диаграмма) - снижение количества неуспевающих, своевременная педагогическая поддержка (диаграмма) - планирование работы с учащимися с низкой учебной мотивацией	Заместитель директора по УВР.	учителя, классные руководители, служба сопровождения.
Способствовать формированию взаимного доверия и уважения между участниками образовательного процесса	- провести беседы с законными представителями неуспевающих учащихся на предмет необходимости получения образования, как залог получения профессии и обеспечения стабильной самостоятельной жизни	- отчёт совета по профилактике	Заместитель директора по ВР	классные руководители, социальный педагог
Создать условия для повышения мотивации к обучению, саморазвитию, самостоятельности учащихся через активное и эффективное участие в школьных, муниципальных, региональных	- работа с учащимися: участие в школьных, районных, городских конкурсах и олимпиадах, интеллектуальных марафонах, проектной и исследовательской работе. - организация и	- доля учащихся, принимающих участие в конкурсах и проектах (диаграмма) - динамика результатов диагностик	Заместитель директора по ВР.	учителя, классные руководители, педагоги дополнительного образования, родители, учащиеся

олимпиадах, конкурсах, проектах, спортивных мероприятиях.	развитие творческого потенциала учащихся через занятия внеурочной деятельности и секций дополнительного образования,			
Обеспечить реализацию программы Наставничества	<ul style="list-style-type: none"> - разработать Положение о Программе наставничества - разработать программу - создать вкладку на сайте школы «Наставничество» 	<ul style="list-style-type: none"> - составлен Приказ «Об утверждении программы наставничества, плана реализации целевой модели наставничества и начале реализации проекта» - создана вкладка на сайте школы «Наставничество» - уровень сформированности профессиональных компетенций педагогов (по материалам В.Д. Шадрикова) 	Директор ОУ	Заместитель директора, классные руководители
Вести обучение педагогического коллектива современным образовательным технологиям, и внедрение их для повышения адаптивности учебного процесса	<ul style="list-style-type: none"> - направление педагогов для прохождения КПК - участие педагогов в методических вебинарах ФИОКО - мониторинг результативности прохождения КПК - проведение ТМ в формате ОГЭ/ЕГЭ по русскому языку и математике 	<ul style="list-style-type: none"> - проведение открытых уроков с использованием технологий адаптивного обучения и технологий формирующего оценивания - сравнительная диаграмма результатов ТМ в 9/11 классах 	Директор ОУ, заместитель директора.	учителя-предметники, руководители ШМО
Создавать условия для повышения мотивации к обучению, саморазвитию, самостоятельности учащихся через активное и эффективное участие в мероприятиях различных уровней и направленностей	<ul style="list-style-type: none"> - работа с обучающимися: участие в школьных, районных, городских конкурсах и олимпиадах, интеллектуальных марафонах, проектной и исследовательской работе - организация и развитие творче- 	<ul style="list-style-type: none"> - доля учащихся, принимающих участие в конкурсах и проектах (диаграмма) - повышение мотивации учащихся к учебному процессу (динамика результатов диагностики) 	Заместитель директора	Учителя, классные руководители, служба сопровождения, обучающиеся, родители

	ского потенциала учащихся через занятия внеурочной деятельности и секций дополнительного образования			
Организовать систему сопровождения учащихся с учетом их индивидуальных возможностей	внедрение технологий подготовки детей: - испытывающих трудности в обучении; - с высоким риском уязвимости; - детей-сирот и детей, оставшихся без попечения родителей -одаренных (уроки, семинары),	- приказ об организации работы службы психолого-педагогического сопровождения, - социальный паспорт	Директор ОУ, Социальный педагог	Служба психолого-педагогического сопровождения классные руководители
Разработать меры педагогической поддержки сопровождения одаренных детей	- участие в конференциях и конкурсах, концертах (между группами детей в школе). Мастер-классы	- отчет классных руководителей об участии обучающихся в конкурсном движении	Зам. директора по УВР.	Классные руководители