



### Дизайн пространственно-вещной среды интерьера

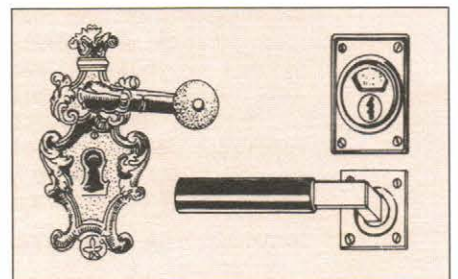
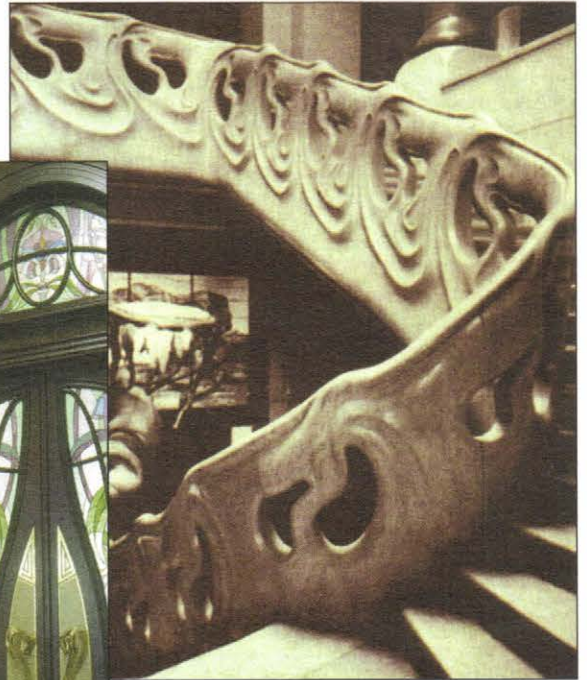
Настоящим миром вещей является не город, а здание. Внутри помещения вещи — главные действующие лица. **Убранство и оформление внутреннего пространства здания, т. е. интерьера, определяются его архитектурным решением.**

Замысел здания не сводится лишь к созданию его внешнего вида — экстерьера, не менее значимо конструирование внутреннего пространства. Поэтому интерьер и стиль наполняющих его вещей во многом диктуются архитектурой (напри-

мер, форма дверного проёма, придуманная архитектором, определяет вид и стиль двери и, соответственно, дизайн дверной ручки; потолок с его лепниной определяет облик светильников и т. д.).

**Интерьер** — синтез архитектуры и дизайна, рождающийся в единстве планировки пространства и вещной среды.

Архитектурное решение помещения (планировка, окна, двери, лестницы и пр.) определяет стиль дизайна интерьера



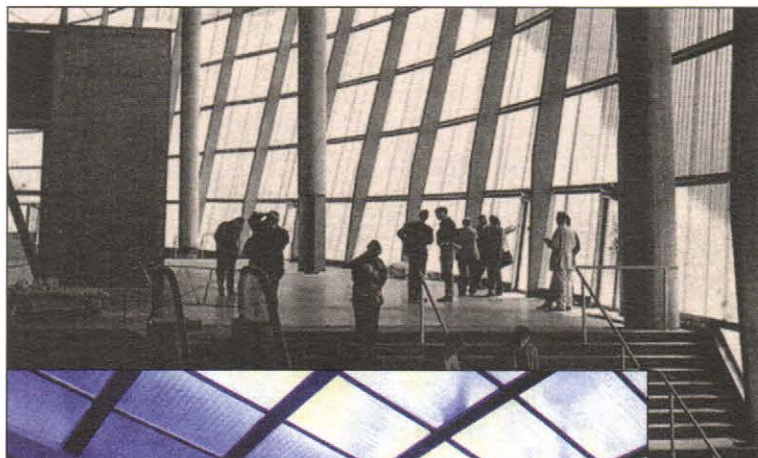
Назначение помещения определяет стиль интерьера и дизайн вещей, находящихся в нём. Поэтому интерьеры офисов и театров, вокзалов и больниц, научных лабораторий и заводских цехов, станций метро и стадионов, не говоря уже о жилых помещениях, столь непохожи друг на друга.

В понятие **дизайн интерьера** входят оформление и декорирование (цветовое и фактурное) стен, потолка, пола, оконных и дверных проёмов с помощью обоев, штор, жалюзи, а также организация удобной и комфортной среды для работы, отдыха, сна и бытовых нужд.

Вещь и интерьер *историчны* и *социальны*. В каждом обществе в каждую историческую эпоху существует своё понимание красоты и устройства интерьера. Мебель и убранство, например, интерьеров эпохи *барокко* отличаются от мебели и убранства эпохи *классицизма* или *модерна*. Интерьер и вещи одного и того же назначения совершенно непохожи в дворянском и буржуазном доме, в купеческом и крестьянском, артистическом и обывательском. К тому же они столь различны, сколь различны их владельцы. Эстетические пристрастия, понимание красоты и удобства так или иначе проявляются в оформлении интерьера.



В вещах, во всей атмосфере и обстановке интерьера отпечатывается «душа дома» и его хозяина. Вещи и пространство концентрируют в себе характер и суть жизни дома



Интерьерная галерея в Санкт-Петербурге

Понимание красоты и организации пространства интерьера у людей разных народов в прошлом и настоящем различны, как и понимание комфорта и удобства среды для жизни человека



**Образно-стилевое единство материальной культуры** каждой эпохи возникает в совокупности архитектурно-пространственной и вещной среды, включающей в себя интерьер и мебель, одежду и хозяйственную утварь. В этом выражается облик времени и образ жизни людей будь то в дворянском обществе XVIII в. или в социалистическом XX в.

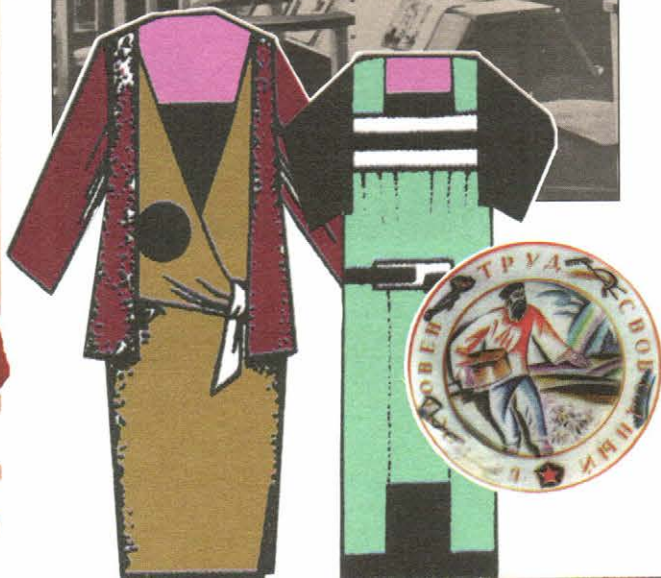
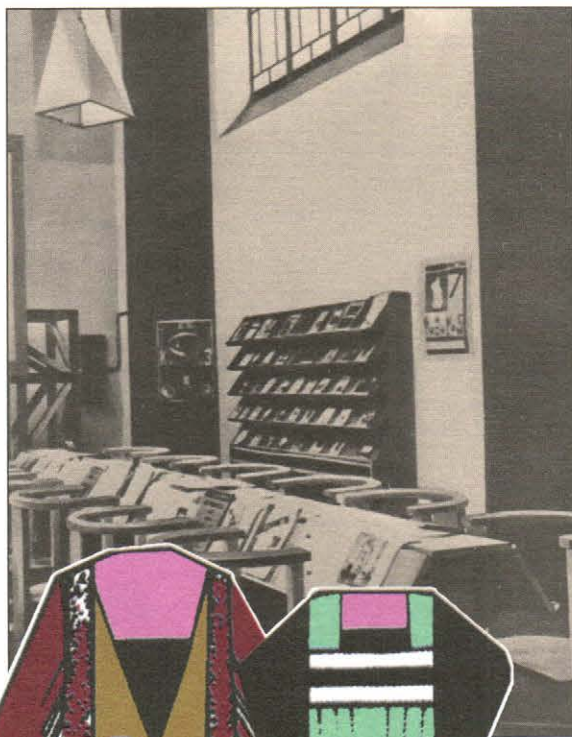


В обстановку интерьера входит множество элементов дизайна, которые не только определяют его облик, но и формируют пространство помещения. Интерьеры прошлого, например, часто переполнены вещами, вещицами, и скорее это царство вещей, нежели человека.

Активную роль в разные эпохи играет деталь в создании стиля комнаты. Вещи неотрывны от художественных тенденций и вкусов эпохи, от развития всего искусства и в особенности архитектуры.

Впитывая мировой художественный опыт, школа русского декора и отечественный дизайн создали уникальные образцы вещей — от пышных и изысканных фарфоровых посудных сервизов, ножей, вилок и светильников до конструктивистской мебели рабочих клубов и интерьеров московского метро.

Стиль помещения и его пространственное решение зависят от расстановки в нём мебели: стульев, столов, диванов, шкафов и др.



Дизайн современной мебели — это результат развития искусства создания мебели с самых давних времён. Так, стул явился **результатом эволюции** древних седалищ, лавок, а шкаф ведёт своё начало от простейших хранилищ — сундуков.

Истоки отечественной мебели — в традициях европейского мебельного искусства. Так, в России **стул** впервые упоминается в допетровских письменах, но только с конца XVII — начала XVIII в. можно говорить о развитии отечественной мебели. С течением времени выработался и распространился не только тип русского стула, но и вообще стиль отечественного мебельного искусства

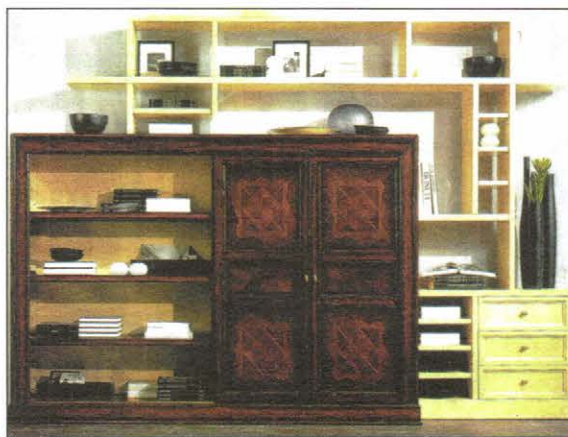
Со временем сундук поставили на «попа», и возник прообраз **шкафа**. Затем по прошествии времени возникли полки и дверцы, появились выдвигаемые ящики. Всё это были поистине революционные события в мире мебели. Интересно наблюдать, как в черед художественных стилей и форм менялся во времени облик шкафа: от прабабушкиного комода до современных шкафов-купе

Не менее интересна эволюция **стола**: от простейших форм к конторке (прообраз нынешних секретеров) и до оригинальнейших столов в эпоху ампира и модерна

Развитие формы **спальной мебели** характеризуется стремлением к её большей трансформации: от раскладушки и кресла-дивана до откидной кровати

Мебель не только формирует облик интерьера, но, в свою очередь, и сама конструктивно определяется функцией и назначением помещения. Так, одни и те же по своей функции предметы интерьерного дизайна (светильники, стулья, шкафы, столы и пр.) имеют различный вид в аэропорту, кафе, учреждении или жилой квартире





Ансамбля в обстановке можно достичь за счёт гарнитура или за счёт разнотильных вещей, композиционно объединённых друг с другом

Многие вещи конструируются дизайнерами не штучно, а комплектами и в едином стиле. **Стилевое единство вещей** называется ансамблем. Понятие ансамбля может относиться как к мебели или посуде (мебельный гарнитур, посудный сервиз), так и к интерьеру. Ансамбль в интерьере складывается, если есть целостное решение всех составляющих его элементов. И не обязательно, чтобы это была единообразная целостность гарнитура. Сегодня понятие ансамбля расширилось и подразумевает художественное единство вещей разных стилей и эпох, которые сочетаются по форме, цвету и фактуре.



В сервизах объединена столовая посуда разного назначения (чайник, молочник, супница, тарелки, чашки и др.)

Дом, как говорили древние китайцы, «это не стены, а пространство между ними». Дом — это нечто сугубо личное, скрытое от других и одновременно некая витрина, демонстрация личных достижений и возможностей. И вещь тоже двулика. Казалось бы, вещь — помощник и слуга человека, но неожиданно она может приобрести власть над ним и превратиться в его хозяина. Завладев думами и стремлениями человека, вещь может стать целью его существования. А вещи не должны довлеть над человеком, какой бы это ни был суперкомпьютер или машина. Вещизм, т. е. тяга к приобретательству, — болезнь нашего века. Чтобы ни диктовала сиюминутная мода, всё равно вещь — всегда после человека, всегда лишь его слуга и никогда — господин!



В коллажах интерьер предстаёт как образ мира вещей, одежды, архитектуры в их стилевом единстве, отражающем эпоху. Образный портрет среды возникает благодаря подбору наиболее точно характеризующих её деталей. Композиция строится по принципу: «Целое передаётся через деталь»



В создании макетов отдельных элементов сервиза их форма и цвет определяют ощущение единства стиля всего гарнитура.

Для изготовления фрагмента сервиза может быть использована одноразовая посуда или подобные исходные материалы с последующей декоративной обработкой

## ЗАДАНИЯ

*Роль вещи в образно-стилевом решении интерьера.*

**1.** Выполните упражнение на понимание стилового единства интерьера. Подберите фотоматериал, отражающий стилевую общность архитектуры, мебели, вещей в соответствии с интерьером (например, избы, дворянского особняка, современной квартиры, автомастерской и т. д.), и сделайте:

а) образно-коллажную композицию или  
б) реферат (устное сообщение), построенный на иллюстративном материале.

**2.** Создайте конструктивное и декоративно-цветовое решение элемента сервиза по аналогии с остальными предметами. Исходя из стиля сервиза, сделайте макет одного предмета (чашка, ложка, нож, солонка) в натуральную величину в материале (глина, тесто и т. п.).

Материалы для реферата можно найти на сайте: «Архитектурные и художественные стили и направления».

