



Государственное бюджетное общеобразовательное учреждение  
средняя общеобразовательная школа №381  
Кировского района Санкт-Петербурга  
Отчет о результатах самообследования

**ПРИНЯТО**

решением педагогического совета  
ГБОУ СОШ № 381  
Протокол от 02.04.2024 №7

**УТВЕРЖДЕНО**

приказом директора  
ГБОУ СОШ № 381  
Кировского района Санкт-Петербурга  
от 15.04.2024 №63

Директор \_\_\_\_\_ Чурсина С.А.

**Отчет  
о результатах самообследования  
Государственного общеобразовательного учреждения  
средней общеобразовательной школы №381  
Кировского района Санкт - Петербурга  
за 2023 год**

Санкт-Петербург - 2024



## ОГЛАВЛЕНИЕ

АНАЛИТИЧЕСКАЯ ЧАСТЬ .....	3
I. ОБЩИЕ СВЕДЕНИЯ ОБ ОБРАЗОВАТЕЛЬНОЙ ОРГАНИЗАЦИИ.....	3
II. СИСТЕМА УПРАВЛЕНИЯ ОРГАНИЗАЦИЕЙ.....	4
III. ОЦЕНКА ОБРАЗОВАТЕЛЬНОЙ ДЕЯТЕЛЬНОСТИ.....	5
3.1 Переход на Федеральные образовательные программы .....	6
3.2 Профили обучения .....	7
3.3 Применение ЭОР и ЦОР.....	7
3.4 Психолого-педагогическое сопровождение обучающихся.....	8
3.5 Внеурочная деятельность .....	9
3.6 Воспитательная работа .....	10
3.7 Дополнительное образование .....	13
IV. ОРГАНИЗАЦИЯ УЧЕБНОГО ПРОЦЕССА.....	16
4.1 Федеральная государственная информационная система «Моя школа».....	16
V. СОДЕРЖАНИЕ И КАЧЕСТВО ПОДГОТОВКИ ОБУЧАЮЩИХСЯ .....	17
5.1. Краткий анализ динамики результатов успеваемости и качества знаний .....	17
5.2 Участие во Всероссийской олимпиаде школьников.....	18
5.3 Исследование удовлетворенности родителей (законных представителей) качеством образовательного процесса и качеством условий.....	19
VI. ВОСТРЕБОВАННОСТЬ ВЫПУСКНИКОВ .....	20
VII. ФУНКЦИОНИРОВАНИЕ ВНУТРЕННЕЙ СИСТЕМЫ ОЦЕНКИ КАЧЕСТВА ОБРАЗОВАНИЯ.....	20
7.1. Краткий анализ динамики качества подготовки обучающихся по результатам внешней оценки качества образования.....	21
7.1.1. Государственная итоговая аттестация 2023.....	21
7.1.2. Государственная итоговая аттестация в 9 классах.....	22
7.1.3. Государственная итоговая аттестация в 11 классе.....	25
7.2 Региональная диагностическая работа по функциональной грамотности 8 класс .....	28
7.3. Региональный мониторинг «Метапредметная работа по естественным наукам» 10 класс .....	31
7.4. Анализ результатов ВПР в 4-8 классах (русский язык, математика) .....	33
VIII. КАЧЕСТВО КАДРОВОГО ОБЕСПЕЧЕНИЯ.....	38
IX. КАЧЕСТВО БИБЛИОТЕЧНО-ИНФОРМАЦИОННОГО ОБЕСПЕЧЕНИЯ .....	40
9.1 Страница Школы в социальных сетях. ....	42
X. МАТЕРИАЛЬНО-ТЕХНИЧЕСКАЯ БАЗА .....	42
X. ЗАКЛЮЧЕНИЕ .....	43
SWOT-анализ потенциала развития образовательной организации .....	43



Государственное бюджетное общеобразовательное учреждение  
средняя общеобразовательная школа №381  
Кировского района Санкт-Петербурга  
Отчет о результатах самообследования

## АНАЛИТИЧЕСКАЯ ЧАСТЬ

### I. ОБЩИЕ СВЕДЕНИЯ ОБ ОБРАЗОВАТЕЛЬНОЙ ОРГАНИЗАЦИИ

Наименование образовательной организации	Государственное бюджетное общеобразовательное учреждение средняя общеобразовательная школа №381 Кировского района Санкт-Петербурга
Руководитель	Чурсина Светлана Алексеевна с 05.09.2023 по настоящее время (ВРИО директора Варчева Светлана Юрьевна 09.08.2022 - 04.09.2023)
Адрес организации	198095, г. Санкт-Петербург, ул. Зои Космодемьянской дом 4 литер А
Телефон, факс	(812) 786-43-33
Адрес электронной почты	sc381.kir@obr.gov.spb.ru
Учредитель	Комитет по образованию и администрация Кировского района Санкт-Петербурга
Дата создания	1937
Лицензия	78 Л03 №0002224 от 04.06.2018, бессрочно
Свидетельство о государственной аккредитации	78АОJ №0000393 Государственная аккредитация образовательной деятельности с 1 марта 2022 года действует бессрочно. Правительством Российской Федерации от 14 января 2022 г. № 3 утверждено новое Положение о государственной аккредитации образовательной деятельности.

Основным видом деятельности ГБОУ СОШ №381 Кировского района Санкт-Петербурга (далее – Школа) является реализация общеобразовательных программ: основной образовательной программы начального общего образования; основной образовательной программы основного общего образования; основной образовательной программы среднего общего образования.

Школа находится на территории Муниципального образования «Нарвский округ». В микрорайоне школы расположены много коммунальных квартир и общежитий, в которых проживают около 50% контингента обучающихся. Среди обучающихся: 7,4% составляют мигранты (увеличение по сравнению с 2022 годом на 2,3%), 38,2% обучающихся из неполных семей, 12,6% обучающихся из многодетных семей, 2,41% опекаемых, 3,8% из малообеспеченных семей, 1,2% дети-инвалиды; 2,1% - дети участников СВО.

Школа ориентирована на базовый уровень (в микрорайоне находится лицей №384 с повышенным уровнем образования), не имеет классов коррекции и компенсирующего обучения.

#### Условные обозначения, используемые в анализе:

<b>ПД</b>	положительная динамика
<b>НПД</b>	незначительная положительная динамика



Государственное бюджетное общеобразовательное учреждение  
средняя общеобразовательная школа №381  
Кировского района Санкт-Петербурга  
Отчет о результатах самообследования

<b>НОД</b>	незначительная отрицательная динамика
<b>ОД</b>	отрицательная динамика
<b>ОТД</b>	отсутствие динамики

## II. СИСТЕМА УПРАВЛЕНИЯ ОРГАНИЗАЦИЕЙ

Управление осуществляется на принципах единоначалия и самоуправления.

**Таблица 1. Органы управления, действующие в Школе**

<b>Наименование органа</b>	<b>Функции</b>
Общее собрание работников Образовательного учреждения	<ul style="list-style-type: none"><li>— обсуждение проектов локальных актов Образовательного учреждения;</li><li>— рассмотрение и обсуждение вопросов стратегии развития Образовательного учреждения;</li><li>— рассмотрение и обсуждение вопросов материально-технического обеспечения и оснащения образовательного процесса;</li><li>— заслушивание отчетов директора Образовательного учреждения и коллегиальных органов управления Образовательного учреждения по вопросам их деятельности;</li><li>— рассмотрение иных вопросов деятельности Образовательного учреждения, вынесенных на рассмотрение директором Образовательного учреждения, коллегиальными органами управления Образовательного учреждения</li></ul>
Совет образовательного учреждения	<ul style="list-style-type: none"><li>— утверждение ежегодного отчета о поступлении и расходовании финансовых и материальных средств Образовательного учреждения, а также отчета о результатах самообследования;</li><li>— разработка и принятие правил внутреннего распорядка обучающихся, правил внутреннего трудового распорядка, иных локальных нормативных актов Образовательного учреждения;</li><li>— организация и совершенствование методического обеспечения образовательной деятельности;</li><li>— рассмотрение вопросов своевременности предоставления отдельным категориям обучающихся дополнительных мер социальной поддержки и видов материального обеспечения, предусмотренных действующим законодательством;</li><li>— рассмотрение и выработка предложений по улучшению работы по обеспечению питанием и медицинскому обеспечению обучающихся и работников Образовательного учреждения;</li><li>— рассмотрение и выработка предложений по улучшению условий для занятия обучающимися физической культурой и спортом;</li><li>— рассмотрение и принятие решения по вопросам материально-технического обеспечения образовательной деятельности;</li><li>— содействие деятельности общественных объединений обучающихся, родителей (законных представителей) несовершеннолетних обучающихся, осуществляемой в образовательной организации и не запрещенной законодательством Российской Федерации;</li></ul>



Государственное бюджетное общеобразовательное учреждение  
средняя общеобразовательная школа №381  
Кировского района Санкт-Петербурга  
Отчет о результатах самообследования

	— иные функции, вытекающие из целей, задач и содержания уставной деятельности Образовательного учреждения
Педагогический совет Образовательного учреждения	— разработка и принятие образовательных программ; рассмотрение организации и осуществления образовательного процесса в соответствии с настоящим Уставом, полученной лицензией на осуществление образовательной деятельности, свидетельством о государственной аккредитации; — осуществление текущего контроля успеваемости и промежуточной аттестации обучающихся, установление их форм, периодичности и порядка проведения; — перевод обучающихся в следующий класс, а также с образовательной программы предыдущего уровня на следующий уровень общего образования; — определение списка учебников в соответствии с утвержденным федеральным перечнем учебников, рекомендованных к использованию при реализации имеющих государственную аккредитацию образовательных программ начального общего, основного общего, среднего общего образования организациями, осуществляющими образовательную деятельность, а также учебных пособий, допущенных к использованию при реализации указанных образовательных программ такими организациями; — рассмотрение и формирование предложений по улучшению деятельности педагогических организаций и методических объединений.

В целях учета мнения обучающихся, родителей (законных представителей) несовершеннолетних обучающихся и педагогических работников по вопросам управления Образовательным учреждением и при принятии Образовательным учреждением локальных нормативных актов, затрагивающих их права и законные интересы, по инициативе обучающихся, родителей (законных представителей) несовершеннолетних обучающихся и педагогических работников в Образовательном учреждении: создан совет обучающихся, совет родителей (законных представителей) несовершеннолетних обучающихся.

Для осуществления учебно-методической работы в Школе создано 8 предметных методических объединений.

### III. ОЦЕНКА ОБРАЗОВАТЕЛЬНОЙ ДЕЯТЕЛЬНОСТИ

ООО НОО ориентирована на четырехлетний нормативный срок освоения, ООО ООО – на пятилетний нормативный срок, ООО СОО на двухлетний нормативный срок.

Форма обучения: очная. Язык обучения: русский. В таблице 2 представлены данные об общей численности обучающихся по образовательным программам.

**Таблица 2. Общая численность обучающихся, осваивающих образовательные программы в 2023 году**

Ступень	Название образовательной программы	Численность обучающихся	
		I полугодие 2023	II полугодие 2023



Начальное общее образование	Основная образовательная программа начального общего образования по ФГОС начального общего образования, утвержденному приказом Минпросвещения России от 31.05.2021 № 286	58 (1 класс)	0
	Основная образовательная программа начального общего образования по ФГОС начального общего образования, утвержденному приказом Минобрнауки от 06.10.2009 № 373	146 (2-4 класс)	0
	Федеральная государственная образовательная программа начального общего образования, утвержденная приказом Министерства Просвещения Российской Федерации от 16.11.2022 № 992	0	200
Основное общее образование	Основная образовательная программа основного общего образования по ФГОС основного общего образования, утвержденному приказом Минпросвещения России от 31.05.2021 № 287	56 (5 класс)	0
	Основная образовательная программа основного общего образования по ФГОС основного общего образования, утвержденному приказом Минобрнауки от 17.12.2010 № 1897	191 (6-9 класс)	98 (8,9 класс)
	Федеральная основная образовательная программа основного общего образования, утвержденной приказом Минпросвещения России от 18.05.2023 №370	0	159 (5-7 класс)
Среднее общее образование	Основная образовательная программа среднего общего образования по ФГОС среднего общего образования, утвержденному приказом Минобрнауки от 17.05.2012 № 413	43	18 (11 класс)
	Основная образовательная программа среднего общего образования по ФГОС среднего общего образования, утвержденного приказом Минобрнауки от 17.05.2012 № 413	0	23 (10 класс)

### 3.1 Переход на Федеральные образовательные программы

В первом полугодии 2023 года Школа проводила подготовительную работу по переходу с 01.09.2023 на федеральную образовательную программу начального общего образования, утвержденную приказом Минпросвещения от 18.05.2023 № 372 (далее – ФОП НОО), федеральную образовательную программу основного общего образования, утвержденную приказом Минпросвещения от 18.05.2023 № 370 (далее – ФОП ОО), федеральную образовательную программу среднего общего образования, утвержденную приказом Минпросвещения от 18.05.2023 № 371 (далее – ФОП СОО).



Для внедрения ФОП НОО, ООО и СОО Школа реализовывала мероприятия дорожной карты, утвержденной 17.01.2023. В рамках дорожной карты школа утвердила к 2023/24 учебному году ООП НОО, ООО и СОО, в которых содержание и планируемые результаты не ниже тех, что указаны в ФОП НОО, ООО и СОО. При разработке ООП школа непосредственно использовала:

- федеральные рабочие программы по всем предметам учебного плана для ООП НОО;
- федеральные рабочие программы всем предметам обязательной части учебного плана для ООП ООО и ООП СОО;
- программы формирования универсальных учебных действий у учащихся;
- федеральные рабочие программы воспитания;
- федеральные учебные планы;
- федеральные календарные планы воспитательной работы.

Для выполнения новых требований и качественной реализации программ в Школе на 2023 год была запланирована масштабная работа по обеспечению готовности всех участников образовательных отношений через новые формы развития потенциала. Деятельность рабочей группы в 1 полугодии 2023 года по подготовке Школы к постепенному переходу на ФОП НОО, ООО и СОО можно оценить, как удовлетворительную: мероприятия дорожной карты реализованы на 100 процентов. 100% педагогов прошли обучение по программам повышения квалификации по ФОП НОО, ООО и СОО.

### 3.2 Профили обучения

В 2022/2023 году на уровне среднего общего образования реализовывался универсальный профиль без изучения предметов на профильном уровне. С 01.09.2023 Школа реализует социально-экономический профиль с углубленным изучением обществознания и географии в 10 классе и универсальный профиль без изучения предметов на профильном уровне в 11 классе.

### 3.3 Применение ЭОР и ЦОР

В 2023 году была продолжена работа по внедрению цифровой образовательной платформы ФГИС «Моя школа». Организованы три обучающих семинара для педагогов. На мероприятиях педагоги изучили функциональные возможности платформы. Школа осуществляет реализацию образовательных программ с применением ЭОР, включенных в федеральный перечень электронных образовательных ресурсов, допущенных к использованию при реализации имеющих государственную аккредитацию образовательных программ начального общего, среднего общего образования (приказ Минпросвещения от 02.08.2022 № 653).

В связи с этим в 2023 году был проведен анализ рабочих программ на предмет соответствия ЭОР, указанных в тематическом планировании, федеральному перечню (приказ Минпросвещения от 04.10.2023 № 738). В ходе посещения уроков осуществлялся контроль использования ЭОР.

По итогам анализа установлено:

- Все рабочие программы учебных предметов содержат ЭОР, включенные в федеральный перечень электронных образовательных ресурсов, допущенных к исполь-



зованию при реализации имеющих государственную аккредитацию образовательных программ начального общего, основного общего, среднего общего образования (приказ Минпросвещения от 04.10.2023 № 738).

— На уроках учителя используют ЭОР, включенные в федеральный перечень электронных образовательных ресурсов, допущенных к использованию при реализации имеющих государственную аккредитацию программ начального общего, основного общего, среднего общего образования (приказ Минпросвещения от 04.10.2023 № 738).

— По состоянию на 31.12.2023 в Школе обеспечено подключение к ФГИС «Моя школа» 100% педагогических работников.

По результатам подключения педагогов к цифровым образовательным ресурсам, административно-управленческой командой Школы был разработан план по вовлечению обучающихся и родителей (законных представителей) в использование цифровых образовательных ресурсов.

### 3.4 Психолого-педагогическое сопровождение обучающихся

В Школе работает структурное подразделение Логопедический пункт, в котором реализуется Программа «Коррекция смешанной дисграфии» для обучающихся по программе начального общего образования. Для обучающихся и родителей всех уровней образования организуются индивидуальные консультации учителя-логопеда по вопросам нарушения письменной речи.

**Таблица 3. Динамический анализ обследования обучающихся учителем-логопедом**

	Деятельность ППК	2021		2022		2023		Динамика
		чел.	доля	чел.	доля	чел.	доля	
1.	Обследовано обучающихся	205	41,1	202	41,1	260	52,2	ОПД
2.	Направлено на ППК для зачисления в Логопункт	26	5,2	27	5,5	29	11,1	ПД

Из таблицы видно, что наблюдается увеличение количества обучающихся, направленных на ППК для зачисления в Логопункт в среднем 0,25% в год. Школа рассматривает данную ситуацию как положительную динамику, т.к. специалисты образовательной организации выявили нарушения в формировании письменной речи обучающихся и своевременно оказали психолого-педагогическую помощь для успешного освоения образовательной программы.

В Школе работает психолого-педагогический консилиум. Его деятельность регламентируется «Положением о психолого-педагогическом консилиуме» созданного на основе примерного Положения о психолого-педагогическом консилиуме образовательной организации, утвержденного распоряжением Министерством Просвещения РФ от 09.09.2019 № Р-93.

Психолого-педагогический консилиум является одной из форм взаимодействия руководящих и педагогических работников образовательного учреждения, с целью создания оптимальных условий обучения, развития, социализации и адаптации обучающихся посредством психолого-педагогического сопровождения. Так же осуществляется консультирование участников образовательных отношений по вопросам актуального психофизического состояния и возможностей обучающихся; содержания и оказания им психолого-педагогической помощи, создания специальных условий получения образования.





**Таблица 4. Динамический анализ обследования обучающихся на психолого-педагогическом консилиуме**

	Деятельность ППК	2021		2022		2023		Динамика
		чел.	доля	чел.	доля	чел.	доля	
1.	Обследовано обучающихся	34	6,8	35	7,1	32	6,42	ПД
2.	Направлено на ТППК	7	1,4	6	1,2	9	1,8	ОД
3.	По решению ТППК определен иной маршрут обучения	7	1,4	6	1,2	3	0,6	ПД

Исходя из представленных данных в таблице 4 в Школе наблюдается уменьшение количества обучающихся, которые нуждались в дополнительном обследовании на школьном психолого–педагогическом консилиуме (положительная динамика). Количество детей, имеющих нарушение формирования письменной речи и испытывающих трудности в обучении были направлены на территориальную медико-психолого-педагогическую комиссию, по результатам которой изменен образовательный маршрут трем обучающимся, что является положительной динамикой, так как остальным обучающимся помощь оказывается в рамках работы службы психолого-педагогического сопровождения школы.

### 3.5 Внеурочная деятельность

Организация внеурочной деятельности обучающихся является одним из важнейших направлений развития воспитательной работы школы, показателем сформированности социального опыта детей. Учителя, ведущие внеурочную деятельность, своевременно были оснащены методическими материалами и современными техническими средствами, что способствовало методической готовности к внеурочной деятельности. Имеют место затруднения в организации проведения занятий: нехватка помещений, их недостаточная комфортность и просторность.

В 1 полугодии 2023 года организация внеурочной деятельности соответствовала требованиям ФГОС уровней общего образования. Структура рабочих программ внеурочной деятельности полностью соответствует требованиям стандартов к структуре рабочих программ внеурочной деятельности. Все рабочие программы имеют аннотации и размещены на официальном сайте Школы по адресу: <http://www.sc381.kirov.spb.ru/sveden/education>.

В 2023 году на всех уровнях образования в ООП Школы реализуются курсы внеурочной деятельности: «Разговоры о важном», «Профориентация», «Функциональная грамотность». Посещаемость данных курсов составила 100% обучающихся.

На основании программы курса «Разговоры о важном» были разработаны программы внеурочных занятий «Разговоры о важном». Внеурочные занятия «Разговоры о важном» внесены в расписание и проводятся по понедельникам первым уроком еженедельно. Ответственными за организацию и проведение внеурочных занятий «Разговоры о важно» являются классные руководители.

С 01.09.2023 г. Введены изменения в связи с введением Федеральных образовательных программ. Профориентационные занятия становятся обязательными. Минпросвещения РФ разработана Единая модель профориентационной деятельности, в ее основу заложен профориентационный минимум для школьников 6–11-х классов, включая детей с ОВЗ и инвалидностью. В соответствии с рекомендациями Минпросвещения РФ от 20.03.2023 № 05-848 в Школе профориентационный минимум реализуется на основном уровне (не ме-



нее 60 часов в учебный год) и включает мероприятия профориентационного характера по направлениям:

- внеурочная деятельность, предусматривающая один час в неделю на проведение профориентационных мероприятий (онлайн-диагностика, уроки, проектная деятельность, профориентационные программы, классные часы, в том числе просмотр выпусков открытых онлайн-уроков «Шоу профессий», беседы, дискуссии, мастер-классы, коммуникативные и деловые игры, консультации педагога и психолога, моделирующие профессиональные пробы в онлайн-формате и др.);
- воспитательная работа (экскурсии на производство, лекции, профориентационные выставки, ярмарки, профессиональные пробы, дни открытых дверей в колледжах и вузах, открытые уроки технологии на базе колледжей, встречи с представителями разных профессий, конкурсы профориентационной направленности;
- взаимодействие с родителями или законными представителями (проведение не менее двух собраний с представителями разных профессий).

Отчет составлен без динамических показателей в связи с введением новых федеральных программ внеурочной деятельности с 01.09.2023. Рабочие программы размещены на официальном сайте Школы по адресу: <http://www.sc381.kirov.spb.ru/sveden/education>

### 3.6 Воспитательная работа

Воспитательная работа 2023 году осуществлялась в соответствии с рабочими программами воспитания, которые были разработаны для НОО, ООО, СОО и включены в соответствующую ООП.

Воспитательная работа по рабочим программам воспитания осуществляла по следующим модулям:

- инвариантные – «Классное руководство», «Урочная деятельность», «Внеурочная деятельность», «Взаимодействие с родителями», «Самоуправление», «Профориентация»;
- вариативные – «Детские общественные объединения» (РДШ, Добровольческий отряд), «Ключевые общешкольные дела».

Воспитательные события в Школе проводятся в соответствии с календарными планами воспитательной работы НОО, ООО и СОО. Они конкретизируют воспитательную работу модулей рабочей программы воспитания по уровням образования. Виды и формы организации совместной воспитательной деятельности педагогов, школьников и их родителей разнообразны:

- коллективные школьные дела;
- акции;
- концерты;
- дни единых действий

Работа по гражданско-патриотическому воспитанию обучающихся в Школе организуется в рамках реализации рабочей программы воспитания, в том числе, через программу военно-патриотического воспитания «Зарница» / ШСК «Эдельвейс» /, программу дополнительного развивающего обучения «Юный патриот» и курсы внеурочной деятельности «Разговоры о важном». Деятельность носит системный характер и направлена на формирование:



- гражданского правосознания;
- патриотизма и духовно-нравственных ценностей;
- активной гражданской позиции через участие в школьном самоуправлении.

В 2023 году в Школе проведено 49 мероприятий, из них 15 единых классных часов, 7 акций гражданско-патриотической направленности, 5 акций добровольческих, 22 мероприятия в рамках дней единых действий.

Основным структурным элементом воспитательной системы школы является класс. Именно здесь организуется познавательная деятельность, формируются социальные отношения между учащимися. Представительские функции в органах самоуправления школы реализуются также чаще всего от имени класса. В классах осуществляется забота о социальном благополучии учащихся, решаются проблемы досуга детей и сплочения коллективов, формируется соответствующая эмоциональная атмосфера.

Эффективность воспитательной работы Школы в 2023 году оценивалась по результатам, представленным в таблице 5.

**Таблица 5. Динамический анализ доли обучающихся, участвующих в мероприятиях**

№	Показатели	2021	2022	2023	Вывод
1	Численность/удельный вес численности учащихся-победителей и призеров смотров, конкурсов, в общей численности учащихся, в том числе:	49 9,8%	51 10,3%	54 10,8%	ПД
1.1	Районного уровня	39 7,8%	41 8,3%	39 7,8%	НОД
1.2	Регионального уровня	10 2%	10 2,03%	13 2,62%	ПД
1.3	Федерального уровня	0	1 0,2%	2 0,4%	ПД
1.4	Международного уровня	0	0	0	ОТД

Показатели, представленные в таблице 5 характеризуют положительную динамику развития воспитательной системы в Школе. В 2023 году добровольческий отряд Школы стал победителем регионального конкурса «Юный доброволец Санкт-Петербурга». Обучающаяся 8 класса дважды стала победителем федерального конкурса «Вектор успеха» и была награждена двукратной поездкой в Международный детский центр «Артек».

Обучающиеся школы активно принимают участие в общественных молодежных объединениях и движениях. Так заинтересованность родителей и обучающихся в проекте «Орлята России» возросла на 24,3%; в Российском движении детей и молодежи «Движение Первых» 12,5. Динамический анализ представлен в Таблице 6.

**Таблица 6. Динамический анализ доли вовлеченности обучающихся в общественные объединения.**

№	Показатели	2022	2023	Результат
1	Добровольческий отряд	10 2,01%	23 4,64	ПД
2	Орлята России (объединение ступени НОО)	28 12,73%	74 37%	ПД
3	Российское движение детей и молодежи «Движение Первых»	6 1,2%	68 13,71%	ПД



Анализ планов воспитательной работы и посещение классных часов и мероприятий 1–11-х классов показал, что классные руководители осуществляют воспитание обучающихся Школы через разнообразные виды деятельности в очном и онлайн форматах: экскурсии, поисково-исследовательская работа кружка «Юный патриот», встречи с людьми разных профессий, выпускниками Школы, досуговую деятельность.

В 2023 году провели работу по организации изучения школьниками государственных символов России и субъекта РФ через урочную и внеурочную деятельность. Ввели проектную и исследовательскую деятельность с целями:

- углубить знания о государственной символике и ее истории;
- сформировать личностные основы российской гражданской идентичности, социальной ответственности, правового самосознания, поликультурности;
- осмыслить политическую и нравственную суть символов;
- расширить и углубить представления о гражданских обязанностях, в том числе о защите Отечества на воинской или альтернативной службе.

Продолжили реализацию программы Воспитания школы в рамках гражданско-патриотической направленности: церемонии поднятия/спуска флага России – каждый рабочий понедельник и каждую рабочую пятницу, выноса флага России – на торжественных и праздничных мероприятиях.

С целью определения степени удовлетворенности родителей (законных представителей) обучающихся качеством воспитательной работы Школой, был организован онлайн-опрос, в котором принял участие 465 респондента (93,37% от общего числа родителей 1–11-х классов, что превышает прошлогодний показатель на 1,27%).

Метод исследования: анкетный опрос. Сроки проведения анкетирования: декабрь 2023 года. Результаты анкетирования представлены в диаграмме 1:

**Диаграмма 1. Результаты анкетирования родителей (законных представителей)**



Таким образом, по результатам внутренней и внешней оценки деятельность педагогического коллектива по всем направлениям воспитательной работы осуществляется в соответствии с поставленными целью и задачами на высоком уровне. Воспитательная работа школы в 2023 году была признана успешной и в рейтинге образовательных организаций района вошла в первую пятерку. Активисты Школы были отмечены поездкой в Москву на ВДНХ в павильон «Моя Россия». Педагогические работники получили благодарственные письма от Администрации Кировского района и Санкт-Петербурга.



### 3.7 Дополнительное образование

Дополнительное образование реализуется через кружки и секции на базе Школы. Охват обучающихся дополнительным образованием в Школе в 2023 году составил 66,7%. Данный показатель ниже прошлогоднего на 6,8%, так как происходит отток обучающихся в музыкальные, художественные, спортивные школы, ДДЮТ района и города - (36,5% обучающихся всех уровней обучения). На снижение показателя влияет и низкий уровень материально-технической базы Школы для проведения занятий в системе дополнительного образования. В таблице 7 представлены данные по реализации программ дополнительного развивающего образования в Школе.

**Таблица 7. Динамический анализ доли обучающихся, занимающихся в кружках.**

Название кружка	Количество кружков		Количество обучающихся				Динамика
	2022	2023	2022		2023		
			чел.	доля	чел.	доля	
Социально – педагогическая направленность	5	9	77	3,8	145	29,1	ПД
Естественнонаучная направленность	5	2	74	2,56	31	6,2	ПД
Туристско-краеведческая направленность	3	1	39	3,95	18	3,6	ОД
Художественная направленность	2	0	31	6,3	0	0	ОД
Итого	12	12	211	42,9	184	36,9	ОД

Из таблицы видно, что увеличилось число обучающихся в кружках социально-педагогической и естественно-научной направленности на 25,3% и 3,64% соответственно. Это вызвано потребностью учащихся и родителей в развивающем обучении по данным направлениям, которое может быть реализовано в рамках дополнительного образования.

Однако, количество кружков художественной и туристско-краеведческой направленности уменьшилось. Уменьшение количества кружков этих направлений связано переводом их во внеурочную деятельность, а не отсутствием спроса участников образовательных отношений.

В рамках дополнительного образования организован школьный спортивный клуб «Эдельвейс», в котором занимаются 29,5% от общего количества обучающихся всех уровней образования (данный показатель незначительно ниже прошлогоднего - 1%). В рамках клуба реализуются программы дополнительного образования физкультурно-спортивной направленности. Данные распределения по секциям представлены в Таблице 8.

**Таблица 8. Распределение по секциям ШСК «Эдельвейс»**

№	Название	Количество занимающихся 2023
1	Баскетбол	15
2	Волейбол	15



Государственное бюджетное общеобразовательное учреждение  
средняя общеобразовательная школа №381  
Кировского района Санкт-Петербурга  
Отчет о результатах самообследования

3	Спортивные игры	15
4	Подвижные игры	15
5	Ритмика	21
6	Настольный теннис	16
7	Футбол	16
8	ОФП	15
9	Зарница	19
<b>Итого:</b>		<b>147</b>

Для успешной реализации проекта имеется необходимая материально-техническая база:

- спортивный зал, использующийся для проведения спортивных соревнований с участием школьников;
- музыкальная аппаратура для проведения мероприятий и организации общешкольных мероприятий (усилители звука, колонки, музыкальный центр, микрофоны)

В таблице 9 представлена о внешних мероприятиях, в которых принимали участие обучающиеся, занимающиеся в системе дополнительного образования ШСК «Эдельвейс».

**Таблица 9. Участие членов ШСК «Эдельвейс» в спортивных мероприятиях**

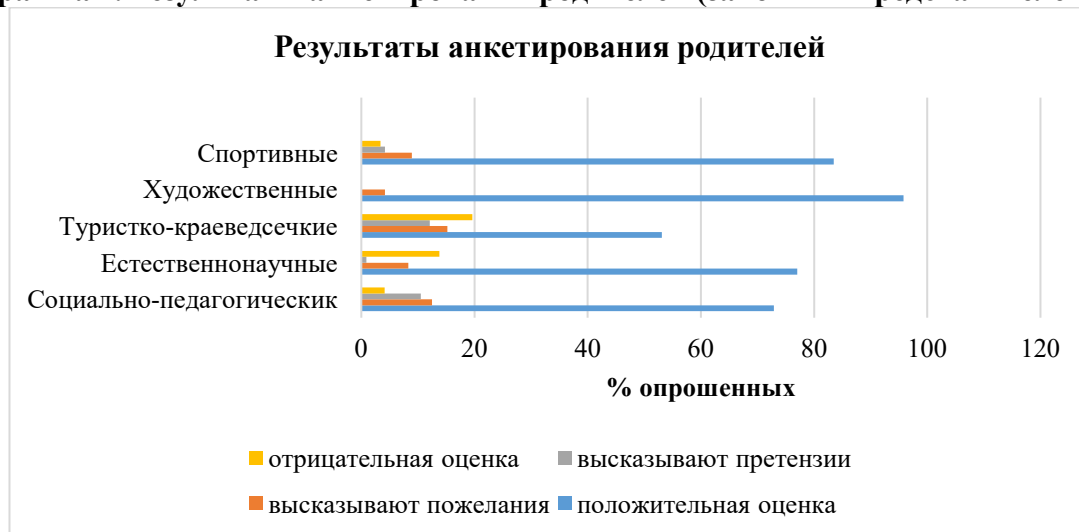
№ п/п	Мероприятие	Уровень	Месяц	Кол-во участников	Доля участников
1.	Всероссийские спортивные игры школьников "Президентские спортивные игры"	всероссийский	Сентябрь	81	16,3
2.	Районные соревнования по футболу	районный	Октябрь	11	2,2
3.	Всероссийские спортивные игры школьников "Президентские спортивные игры"	районный	Октябрь	38	7,6
4.	Кубок Нарвского округа по волейболу	муниципальный	Ноябрь	12	2,4
5.	Фестиваль ГТО	муниципальный	Декабрь	8	1,6
6.	Веселые старты	районный	Январь	16	3,2
7.	Спартакиада школьников Кировского района. Баскетбол-2023	районный	Ноябрь	6	1,2
8.	Шахматный турнир среди учащихся школ округа. Нарвский округ	муниципальный	Февраль	4	0,8
9.	Командные Всероссийские соревнования по шахматам "Белая ладья"	всероссийский	Декабрь	6	1,2
10.	Спартакиада школьников Кировского района. Волейбол	районный	Декабрь	8	1,6



№ п/п	Мероприятие	Уровень	Месяц	Кол-во участников	Доля участников
11.	Всероссийские спортивные соревнования школьников "Президентские состязания"	районный	Февраль	16	3,2
12.	Всероссийские спортивные игры школьных спортивных клубов В Кировском районе СПб	районный	Март	6	1,2
13.	физкультурное мероприятие по стрельбе из пневматического оружия среди школьников, посвященное Дню защитников Отечества	районный	Февраль	10	2,0
14.	Всероссийский спортивные игры школьников "Президентские спортивные игры" баскетбол	районный	Февраль	5	1,0
15.	Всероссийский спортивные игры школьников "Президентские спортивные игры" настольный теннис	районный	Январь	7	1,4
16.	Спартакиада школьников Кировского района. Пионербол	районный	Март	8	1,6

Вывод: программы дополнительного образования выполнены в полном объеме. Исходя из результатов анкетирования обучающихся и их родителей, представленных в диаграмме 2, качество дополнительного образования удовлетворяет всех участников образовательных отношений.

**Диаграмма 2. Результаты анкетирования родителей (законных представителей)**





#### IV. ОРГАНИЗАЦИЯ УЧЕБНОГО ПРОЦЕССА

Организация учебного процесса в Школе регламентируется режимом занятий, учебным планом, календарным учебным графиком, расписанием занятий, локальными нормативными актами Школы.

Начало учебного года – 1 сентября, окончание – 25 мая.

Продолжительность учебного года: 1-е классы – 33 недели, 2–11-е классы – 34 недели. Продолжительность уроков – 40 минут; 35 минут в первом классе / 1 полугодие, далее 40 минут.

Образовательная деятельность в Школе осуществляется по пятидневной учебной неделе. Занятия проводятся в одну смену. Начало учебных занятий не ранее 08.00.

В 2023 году школа усилила контроль за назначением и выполнением домашней работы учениками с целью профилактики их повышенной утомляемости. С октября 2023 года школа применяет Методические рекомендации по организации домашней учебной работы обучающихся общеобразовательных организаций, разработанные «Институтом стратегии развития образования» по поручению Минпросвещения РФ.

Домашние задания в школе направлены на всестороннее развитие учащихся, учитывают их интересы, предусматривают выполнение письменных и устных, практических, творческих, проектных, исследовательских работ, в том числе выполняемых в цифровой образовательной среде.

В 1-х классах домашние задания выдаются в объеме затрат на их выполнение не более одного часа. Домашние задания вводятся постепенно с подробным объяснением ученикам хода их выполнения и организации процесса.

В начальной школе и 5–6-х классах основной школы домашние задания на выходные не задаются. В 7–11-х классах домашние задания на выходные дни, направлены только на повторение и систематизацию полученных знаний, в объеме, не превышающем половину норм из таблицы 6.6 СанПиН 1.2.3685-21. На праздничные дни и каникулярное время домашние задания не задаются.

С 01.09.2023 года согласно требованиям ФГОС ООО и ФООП ООО, введен новый курс – «Вероятность и статистика». В 7 классах данный курс стал обязательным в рамках предметной области «Математика». В 8 и 9 классах содержание данного курса реализуется через внеурочную деятельность для компенсации образовательных дефицитов.

##### 4.1 Федеральная государственная информационная система «Моя школа»

С января 2023 года школа применяет федеральную государственную информационную систему «Моя школа» (далее – ФГИС «Моя школа») при организации учебного процесса при реализации ООП НОО, ООО и СОО. В рамках работы во ФГИС «Моя школа» педагогические работники школы:

- используют сервисы электронных журналов и дневников – с доступом для учителей, родителей и учеников; пользуются библиотекой цифрового образовательного контента, в том числе презентациями, текстовыми документами, таблицами для образовательного процесса и совместной работы пользователей системы;
- организуют персональную и групповую онлайн-коммуникацию пользователей, включая чаты и видеоконференции, в том числе посредством иных информационных систем;
- транслируют в классах цифровые образовательные решения с использованием средств отображения информации и анализируют их применение.





Педагоги отмечают, что им стало проще планировать уроки и контролировать усвоение учебного материала учащимися благодаря сервисам ФГИС «Моя школа». Мониторинг успеваемости показал, что существенных изменений в успеваемости не произошло.

## V. СОДЕРЖАНИЕ И КАЧЕСТВО ПОДГОТОВКИ ОБУЧАЮЩИХСЯ

Проведен анализ успеваемости и качества знаний по итогам 2022/23 учебного года. Статистические данные свидетельствуют об успешном освоении обучающимися основных образовательных программ. Данные представлены в таблице 10.

**Таблица 10. Статистика показателей за 2022/23 учебный год (показатели на 31.05.2023)**

№ п/п	Параметры статистики	2022/23 учебный год
1	Количество детей, обучавшихся на конец учебного года (для 2022/23), в том числе:	486
	– начальная школа	200
	– основная школа	241
	– средняя школа	45
2	Количество обучающихся, оставленных на повторное обучение:	6
	– начальная школа	0
	– основная школа	6
	– средняя школа	0
3	Не получили аттестата:	0
	– об основном общем образовании	0
	– о среднем общем образовании	1
4	Окончили Школу с аттестатом особого образца:	4
	– в основной школе	4
	– в средней школе	0

### 5.1. Краткий анализ динамики результатов успеваемости и качества знаний

**Таблица 11. Динамический анализ результатов успеваемости обучающихся (по степени обученности)**

Параллель	2021	2022	2023	Вывод
2	77,28	76,72	84,68	ПД
3	77,06	77,33	74,9	ОД
4	73,13	79,4	87,9	ПД
5	71,5	78,45	73,6	ОД
6	66,5	69,88	70	ПД



7	61,5	62,83	67,2	ПД
8	59	63,93	60,36	ОД
9	62,3	57,27	63,9	ПД
10	67,1	69,5	61,75	ОД
11	72,6	71,33	74,9	ПД

Исходя из данных приведенных в таблице 11: положительная динамика прослеживается в параллелях 2,4,6,7, 9 и 11 классов. Отрицательная динамика в 3 классе связана со сменой педагога, значительным движением обучающихся (прием в Школу детей из регионов с низким уровнем подготовки). Отрицательная динамика в 10 классе связана с тем, что обучающиеся, которые имеют после окончания основной школы конкурентоспособный средний балл аттестата продолжают обучение в системе СПО.

По данным Таблицы 12 в Школе зафиксирована положительная динамика качества знаний обучающихся. Не смотря на уменьшение количества отличников, удельный вес хорошистов возрос на 6,7% от общего числа обучающихся.

**Таблица 12. Динамический анализ качества знаний обучающихся**

Параллель	2021	2022	2023	Вывод
Численность/удельный вес численности обучающихся, успевающих на «5»	21 4,2%	25 5%	14 2,9%	ОД
Численность/удельный вес численности обучающихся, успевающих на "4" и "5"	182 36,5%	192 38,7%	221 45,4%	ПД

## 5.2 Участие во Всероссийской олимпиаде школьников

В 2023 году обучающихся Школы принимали участие во Всероссийской олимпиаде школьников по 16 предметам. Данный показатель выше показателя 2020 и 2021 года на 17,2%.

Результаты школьного/районного этапов характеризуются:

- отрицательной динамикой количественных показателей (снижение числа участников на 3,6% по отношению к 2022 году, и на 9% относительно 2021), которая объясняется осознанным подходом обучающихся к участию в олимпиаде;
- отрицательной динамикой качественных показателей – стали ниже на 8,4% (в 2021 году 21,08% призеров всех уровней, в 2022 году – 27,74%).

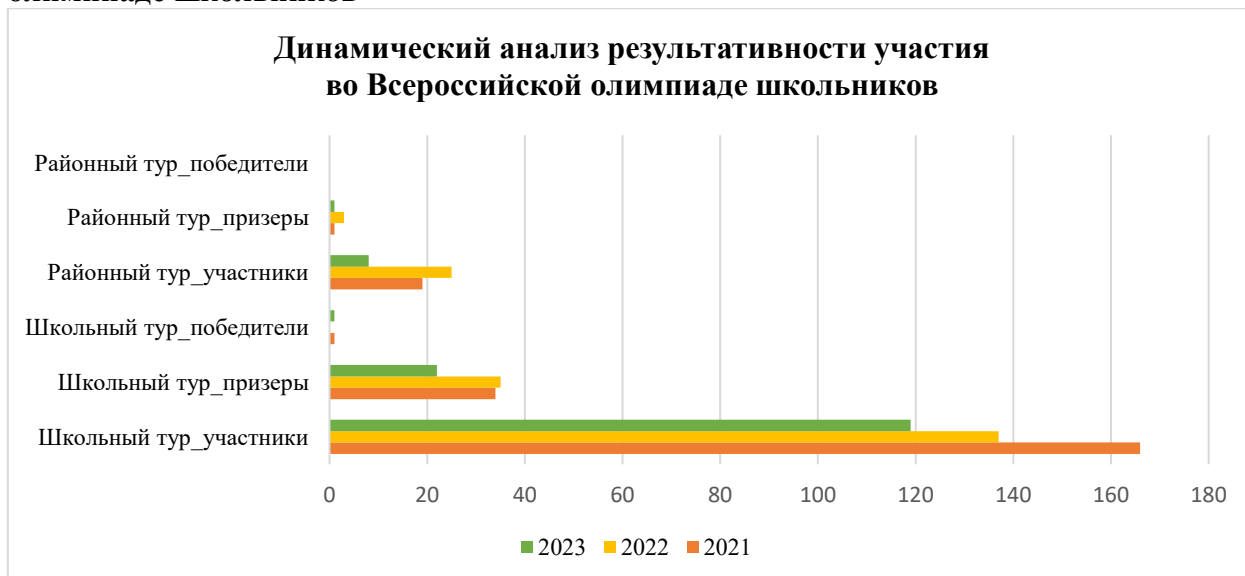
По результатам проведения Всероссийской олимпиады школьников в 2023 году было рекомендовано:

- руководителям ШМО: провести анализ работы по организации методической работы с мотивированными на учение детьми;
- учителям-предметникам: выявить и расширить возможности способных, талантливых обучающихся по отдельным предметам, с целью участия в муниципальном этапе всероссийской олимпиады школьников и индивидуальной работы с одаренными обучающимися.

Анализ результативности участия во Всероссийской олимпиаде школьников за три года представлен на диаграмме 3.



**Диаграмма 3. Динамический анализ результативности участия во Всероссийской олимпиаде школьников**



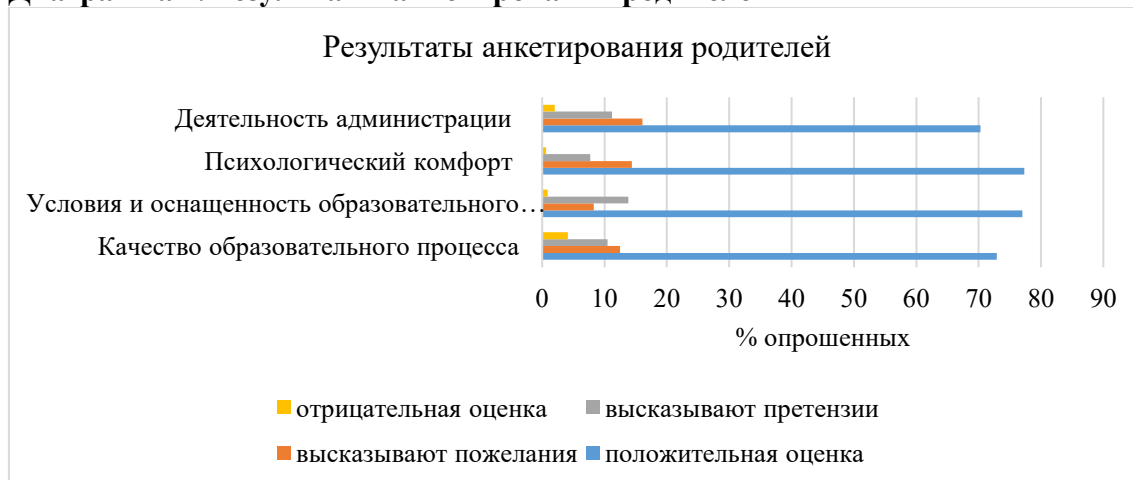
### 5.3 Исследование удовлетворенности родителей (законных представителей) качеством образовательного процесса и качеством условий

С целью определения степени удовлетворенности родителей (законных представителей) обучающихся качеством предоставления образовательных услуг и выявления проблем, влияющих на качество предоставления образовательных услуг Школой, был организован онлайн-опрос, в котором принял участие 352 респондент (70,7% от общего числа родителей 1–11-х классов).

Метод исследования: анкетный опрос.

Сроки проведения анкетирования: октябрь 2023 года. По данным анкетирования 70 и выше процентов респондентов дают положительную оценку по всем критериям опроса. Результаты анкетирования представлены в диаграмме 4.

**Диаграмма 4. Результаты анкетирования родителей**





## VI. ВОСТРЕБОВАННОСТЬ ВЫПУСКНИКОВ

Таблица 13. Динамический анализ востребованности выпускников

Год выпуска	Основное общее образование				Среднее общее образование				
	Всего	Перешли в 10-й класс Школы	Перешли в 10-й класс другой ОО	Поступили в систему СПО	Всего	Поступили в вузы	Поступили в систему СПО	Устроились на работу	Пошли на срочную службу по призыву
2021	49	23	6	13	26	5	8	10	3
2022	42	18	0	24	19	4	9	1	0
2023	54	20	8	20	25	10	8	7	0
Вывод	ПД	НПД	ОД	ОД	ПД	ПД	НОД	ПД	ОТД

В таблице 13 приведена динамика образовательного маршрута выпускников за 3 года. В 2023 году (по сравнению с 2022) увеличился контингент выпускников 9 класса на 28,57%, выпускников 11 класса на 31,5%.

### *Выпускники основного общего образования*

- 37% продолжили обучение в 10 классе Школы
- 37% поступили в СПО;
- 14,8% поступили в 10 класс на базе иных образовательных организаций (данный показатель рассматривается как отрицательная динамика, из-за потери контингента потенциальных обучающихся 10 класса в Школе);
- 11% были оставлены на повторное обучение в 9 классе (33,3% на базе Школы, 66,6% на базе иных образовательных организаций)

### *Выпускники среднего общего образования*

- 40% продолжили обучение в вузах (данный показатель выше прошлогоднего на 150%)
- 32% поступили в СПО (показатель аналогичен прошлогоднему результату);
- 28% не стали продолжать обучение и приступили к работе

## VII. ФУНКЦИОНИРОВАНИЕ ВНУТРЕННЕЙ СИСТЕМЫ ОЦЕНКИ КАЧЕСТВА ОБРАЗОВАНИЯ

Контроль качества образования осуществляется с помощью внутренней системы оценки качества образования (далее - ВСОКО) ОО, которая регламентируется положением о ВСОКО. Работа системы осуществляется посредством планирования контроля основных направлений деятельности ОО, в том числе проведения мониторингов, направленных на получение объективных сведений о качестве образовательных результатов обучающихся, реализации образовательной программы в полном объеме и состоянии условий, которые обеспечивают ООП.

Принцип объективности при оценке образовательных достижений обеспечивается за счет использования в образовательном процессе:

- формирующего оценивания;
- мониторинга объективности выставления текущих отметок;
- возможности соотнесения результатов внешних и внутренних оценочных процедур;



- оценочных средств, разработанных на критериальной основе;
- всестороннего анализа образовательных результатов с учетом контекстных данных с целью принятия управленческих решений;
- других методов и средств обучения, также соответствующих принципу объективности.

В целях обеспечения объективного подхода к оцениванию в 2023 году Школа принимала участие во внешних мониторингах, в том числе в мониторинге по оценке уровня функциональной грамотности через платформу РЭШ (выполнение трех диагностических работ) в рамках продолжения организации работы Школы по внедрению в учебный процесс электронного банка заданий для оценки функциональной грамотности, разработанных ФГБНУ «Институт стратегии развития образования». Охват обучающихся 8-9 классов, использующих Банк заданий в 2022/23 учебном году составил 100 %. Данные представлены в таблице 14.

**Таблица 14. Участие во внешних мониторингах**

№	Название мониторинга	Участники
1	Государственная итоговая аттестация по программам основного и среднего общего образования	9,11 класс
2	Региональный мониторинг по функциональной грамотности	8 класс
3	Метапредметная работа по естественным наукам	10 класс
4	Всероссийские проверочные работы	4-11 класс <sup>1</sup>
5	Мониторинг по оценке уровня функциональной грамотности через платформу РЭШ	8,9 класс

## **7.1. Краткий анализ динамики качества подготовки обучающихся по результатам внешней оценки качества образования**

### **7.1.1. Государственная итоговая аттестация 2023**

В 2023 году ГИА прошла в обычном формате в соответствии с порядками ГИА-9 и ГИА-11. Статистические данные представлены в Таблице 15.

**Таблица 15. Общая численность выпускников 2022-2023 учебного года**

	9 классы	11 классы
Общее количество выпускников	54	25
Доля обучающихся, получивших «зачёт» за итоговое собеседование / сочинение	100%	100%
Доля обучающихся, не допущенных к ГИА	11%	0
Доля обучающихся, проходивших процедуру ГИА	89%	100%
Доля обучающихся, получивших аттестат	100%	96%

<sup>1</sup> 10 и 11 класс участвовали в ВПР в режиме апробации, поэтому в анализ не включены



Государственное бюджетное общеобразовательное учреждение  
средняя общеобразовательная школа №381  
Кировского района Санкт-Петербурга  
Отчет о результатах самообследования

Доля обучающихся, получивших аттестат с отличием от общей численности выпускников 9/11 классов	7,4%	0
--	------	---

### 7.1.2. Государственная итоговая аттестация в 9 классах

**Таблица 16. Динамический и сравнительный анализ по критерию «Результаты ОГЭ - русский язык»**

2021		2022		2023		Вывод
Средний балл ОО	Средний балл по району	Средний балл ОО	Средний балл по району	Средний балл ОО	Средний балл по району	
3,6	4,12	3,6	3,95	3,7	4,08	ПД Ниже уровня района
Результаты ГИА по ОО		2021	2022	2023	Вывод	
		Русский язык				
% абсолютной успеваемости		93,8	100	100	ПД	
% качественной успеваемости		43,7	46,5	47,8	ПД	

**Таблица 17. Динамический и сравнительный анализ по критерию «Результаты ОГЭ - математика»**

2021		2022		2023		Вывод
Средний балл ОО	Средний балл по району	Средний балл ОО	Средний балл по району	Средний балл ОО	Средний балл по району	
3,08	3,58	3,2	3,64	3,4	3,75	ПД Ниже уровня района
Результаты ГИА		2021	2022	2023	Вывод	
		Математика				
% абсолютной успеваемости		95,2	100	100	ПД	
% качественной успеваемости		29,7	40	41	ПД	

На основании данных представленных в Таблицах 16 и 17 прослеживается положительная динамика в результатах Школы:

- средний балл по русскому языку вырос на 0,1; математике вырос на 0,2;
- % абсолютной успеваемости составил 100% по русскому языку и математике;
- % качественной успеваемости превышает прошлогодний показатель на 1,3% (русский язык), 1% (математика)



Не смотря на положительную динамику, результаты Школы ниже внешних показателей, что является закономерным, учитывая нахождение в группе ШНОР в 2022 году.

**Таблица 18. Сравнительный анализ по критерию «Результаты ОГЭ предмет по выбору»<sup>2</sup>**

ГОД ГИА	предмет	% сдававших ОГЭ	% абсолютной успеваемости	% качественной успеваемости	Средний балл по ОО	Средний балл по району	Вывод
2022	География	85,7	100	58,3	<b>3,58</b>	3,83	Ниже уровня района
2023		95,7	100	82,2	<b>4,06</b>	3,84	Выше уровня района
Вывод		<b>ПД</b>	<b>ОТД</b>	<b>ПД</b>	<b>ПД</b>		
2022	Информатика	78,5	100	6	<b>3,03</b>	3,53	Ниже уровня района
2023		57,4	100	51,9	<b>3,55</b>	3,56	Соизмеримо с уровнем района
Вывод		<b>ОД</b>	<b>ОТД</b>	<b>ПД</b>	<b>ПД</b>		
2022	Английский язык	2,3	100	0	<b>3,0</b>	3,99	Ниже уровня района
2023		Предмет не был выбран обучающимися					
2022	Биология	7,1	100	100	<b>4,0</b>	3,7	Выше уровня района
2023		14,8	100	57	<b>3,7</b>	3,95	Ниже уровня района
Вывод		<b>ПД</b>	<b>ОТД</b>	<b>ОД</b>	<b>ОД</b>		
2022	Обществознание	23,8	100	44,4	<b>3,5</b>	3,45	Выше уровня района
2023		25,5	100	41	<b>3,45</b>	3,31	Выше уровня района
Вывод		<b>ПД</b>	<b>ОТД</b>	<b>ОД</b>	<b>НОД</b>		
2022	Физика	Предмет не был выбран обучающимися					
2023		2,1	100	0	<b>3,0</b>	3,67	Ниже уровня района

<sup>2</sup> Динамический анализ возможен, только по данным ГИА2022 и ГИА2023, т.к. ГИА 2021 предусматривал ОГЭ только по русскому языку и математике



Государственное бюджетное общеобразовательное учреждение  
средняя общеобразовательная школа №381  
Кировского района Санкт-Петербурга  
Отчет о результатах самообследования

Приоритеты девятиклассников в выборе предмета традиционны: самыми популярными являются география и информатика - 95,7% и 57,4% сдающих соответственно.

По данным таблицы 18:

- % абсолютной успеваемости по всем предметам по выбору - 100%;
- % качественной успеваемости вырос географии на 23,9% и информатике на 45,9%;
- результаты по географии и обществознанию превышают районные показатели; по информатике показатели соизмеримы с результатами района;
- в 2 раза увеличилось количество обучающихся, которые выбрали ОГЭ по биологии, но при этом прослеживается отрицательная динамика по среднему баллу (-0,3 балла) и качественной успеваемости на 43%;
- незначительно увеличился процент сдающих обществознание, качественная успеваемость и средний балл имеют отрицательную динамику – 1,4% и 0,5 балла.


**Таблица 19. Динамика статистических данных о выпускниках основного общего образования за три последних года**

Критерии	2021		2022		2023		Вывод
	Кол-во	%	Кол-во	%	Кол-во	%	
Количество выпускников 9-х классов всего	49	100	45	100	54	100	ОТД
Количество выпускников 9-х классов, получивших аттестат об основном общем образовании с отличием	1	2	0	0	4	8,5	ПД
Количество выпускников 9-х классов, получивших аттестат об основном общем образовании	47	96	45	100	54	100	ОТД
Количество выпускников 9-х классов, допущенных к ГИА	49	100	42	94	48	89	ОД
Количество выпускников 9-х классов, не допущенных ГИА	0	0	3	6	6	11	ОД

В таблице 19 представлена динамика статистических данных о выпускниках основного общего образования за 3 года:

- на 20% увеличилось количество выпускников 9-х классов;
- в Школе прослеживается стабильная ситуация при подготовке к ГИА -9 по главному критерию - процент выпускников, получивших аттестат второй год составляет 100%.
- в 2 раза возросло количество не допущенных к ГИА по отношению к 2022 году, но при этом доля обучающихся получивших аттестат, как и в 2022 году составляет 100% от числа допущенных;
- 8,5% девятиклассников получили аттестат с отличием - данный показатель в 2 раза выше результатов 2021 года и в четыре раза выше результатов 2022 года.



	Государственное бюджетное общеобразовательное учреждение средняя общеобразовательная школа №381 Кировского района Санкт-Петербурга
	Отчет о результатах самообследования

### 7.1.3. Государственная итоговая аттестация в 11 классе

**Таблица 20. Динамический и сравнительный анализ по критерию «Результаты ЕГЭ - русский язык»**

2021		2022		2023		Вывод	
Средний балл ОО	Средний балл по району	Средний балл ОО	Средний балл по району	Средний балл ОО	Средний балл по району		
75	74,85	63	72,22	63,8	71,75	НПД	
Результаты ГИА				2021	2022	2023	Вывод
				Русский язык			
% абсолютной успеваемости				100	100	100	ОТД
% высоких результатов (более 80 баллов)				47,6	10,5	12	ПД

**Таблица 21. Динамический и сравнительный анализ по критерию «Результаты ЕГЭ - математика»**

Математика (база)						Вывод
2021		2022		2023		
Средний балл ОО	Средний балл по району	Средний балл ОО	Средний балл по району	Средний балл ОО	Средний балл по району	
не проводился		4,07	4,03	4,06	4,0	Выше уровня района
						НОД
Математика (профиль)						Вывод
41,4	56,9	39,3	60,07	45,8	60,03	
						Ниже уровня района
						ПД
Результаты ГИА			2021	2022	2023	Вывод
			Математика (база)			
% абсолютной успеваемости			—	100	93,4	ОД
% качественной успеваемости			—	71,4	87,5	ПД
Математика (профиль)						
% абсолютной успеваемости			100	100	100	ОТД
% высоких результатов (более 80 баллов)			9	0	0	ОТД
% сдававших ЕГЭ			42,3	36,8	32	ОД

На основании данных представленных в Таблицах 20, 21:

Описание динамического анализа



— абсолютная успеваемость по русскому языку составляет 100%. Средний балл вырос на 0,8 балла. Процент обучающихся получивших более 80 баллов составляет 12% и превышает прошлогодний результат на 1,5%, но значительно ниже результатов ГИА2021 (на 35,6%);

— математику (базовый уровень) сдавали 68% выпускников, из них 1 человек (5,8% от числа сдающих) получил неудовлетворительный результат. Незначительная положительная динамика прослеживается по среднему баллу (+ 0,1), на 16,1% выросла качественная успеваемость;

— стабильная отрицательная динамика прослеживается в соотношении выпускников, выбирающих математику (профильный уровень). По сравнению с 2021 годом количество участников ЕГЭ снизилось на 10,3%. При этом выбор уровня становится осознаннее, что подтверждает положительная динамика по сравнению с ГИА 2022 (+6,5 балла). Обучающиеся получившие более 80 баллов отсутствуют.

#### Описание сравнительного анализа

Результаты ЕГЭ по русскому языку и математике ниже внешних показателей, кроме математики (база), который незначительно превышает районный показатель (+0,06 балла). Необходимо отметить, что разрыв с районным показателем по сравнению с ГИА2022 сократился на 1,27 балла по русскому языку и 6,54 балла по математике (профиль).

В 2023 году ГИА (предмет по выбору) сдавали 48% обучающихся, что соизмеримо с предшествующими показателями. Наибольшей популярностью пользуется ЕГЭ по обществознанию (24% сдающих) и информатике (20%). Количество участников ЕГЭ по иным предметам не превышает 12%. В таблице 22 представлен динамический и сравнительный анализ по критерию «Результаты ЕГЭ предмет по выбору»

**Таблица 22. Динамический и сравнительный анализ по критерию «Результаты ЕГЭ предмет по выбору»**

	2021		2022		2023		Вывод
	Средний балл ОО	Средний балл по району	Средний балл ОО	Средний балл по району	Средний балл ОО	Средний балл по району	
Обществознание	45,8	57,54	56	62,64	63	60,18	Выше уровня района ПД
Биология	45,4	51,38	47,5	50,22	40	50,01	Ниже уровня района ОД
Физика	43,8	58,37	49	58,39	42	54,88	Ниже уровня района ОД
Литература	68,75	67,22	54,5	61,52	48,5	67,47	Ниже уровня района ОД
Информатика	72,5	67,03	Не принимали участие		51,8	60,65	ОД Ниже уровня



Государственное бюджетное общеобразовательное учреждение  
средняя общеобразовательная школа №381  
Кировского района Санкт-Петербурга  
Отчет о результатах самообследования

						района
История	55	57,35	Не принимали участие	73	58,05	Выше уровня района
						ПД

Описание динамического анализа

- положительная динамика прослеживается по среднему баллу по обществознанию, который повысился на 12,5% (+ 7 баллов), при этом выпускники получивших более 80 баллов в этом году отсутствуют;
- увеличился процент сдающих информатику (+20%), при этом на 20 баллов снизился средний результат по информатике, один обучающийся получил более 80 баллов;
- увеличился процент сдающих историю (+12%), также прослеживается положительная динамика среднего балла по истории (+18) и один обучающийся получил 92 балла;
- незначительно увеличился процент сдающих литературу (+6%), но результаты ниже прошлогодних показателей (-6 баллов);
- результаты ЕГЭ по английскому языку, физике, химии и биологии не являются показательными, т.к. данные предметы сдавали не более 8% обучающихся;
- по динамике максимального среднего балла выпускника по сумме трех предметов за 3 года прослеживается отрицательная динамика: результат последовательно снизился на 13,4 балла, показатель 2023 года ниже 2022 на 1 балл.

Описание сравнительного анализа (предмет по выбору)

Результаты образовательной организации ниже районного уровня по всем предметам кроме истории и обществознания.

**Таблица 23. Динамика статистических данных о выпускниках среднего общего образования за три последних года**

Критерии	2021		2022		2023		Вывод
	Кол-во	%	Кол-во	%	Кол-во	%	
Количество выпускников 11-х классов всего	26	100	19	100	25	100	ПД
Количество выпускников 11-х классов, получивших аттестат о среднем общем образовании с отличием	0	0	1	5,2	0	0	ОД
Количество выпускников 11-х классов, получивших аттестат о среднем общем образовании	24	92,3	19	100	24	96	НОД
Количество выпускников 11-х классов, допущенных к государственной (итоговой) аттестации	26	100	19	100	25	100	ОТД
Количество выпускников 11-х классов, не допущенных к государственной (итоговой) аттестации	0	0	0	0	0	0	ОТД
Количество обучающихся, получивших аттестат с отличием	0	0	1	5,2	0	0	ОД



В таблице 23 представлена динамика статистических данных о выпускниках среднего общего образования за 2021-2023 год.

- количественный состав выпускников соответствует уровню 2021 года и превышает показатель 2022 на 31,58%;
- к ГИА допущено 100% выпускников;
- по сравнению с 2022 годом прослеживается отрицательная динамика в процентном соотношении обучающихся получивших аттестат о среднем общем образовании (-4%), в том числе с отличием.

## 7.2 Региональная диагностическая работа по функциональной грамотности 8 класс

Региональный мониторинг по ФГ предназначен для оценки ключевых характеристик качества подготовки обучающихся, в частности достижения обучающимися метапредметных результатов - выявления уровня сформированности функциональной грамотности –. В работе принимали участие 88,9% обучающихся. Присутствовал наблюдатель из ИМЦ Кировского района.

Для определения уровня функциональной грамотности и её динамики у обучающихся используются следующие показатели:

- процент выполнения заданий по функциональной грамотности по видам грамотности (математической, читательской, естественнонаучной, финансовой);
- сравнительный анализ результатов (процента выполнения заданий) по функциональной грамотности по видам грамотности (математической, читательской, естественнонаучной, финансовой);
- динамический анализ результатов (процента выполнения заданий) по функциональной грамотности по видам грамотности (математической, читательской, естественнонаучной, финансовой).

**Таблица 24. Основные показатели регионального мониторинга по функциональной грамотности**

Уровень	Средний балл		Медиана	Стандартное отклонение
ОО 381	8,1		8	3,4
Кировский	9,3		9	3,1
СПБ	9,9		10	3,3
Номер квартиля	I	II	III	IV
Первичный балл за работу	0-8	9-10	11-12	13-20
ОО 381	55,0	22,5	15,0	7,5
Кировский район	40,1	23,9	20,2	15,8

По данным таблицы 24 основная часть обучающихся (77,5 %), принявших участие в работе, оказались в первом и втором квартилях. 55% попавших в нижний квартиль - это обучающиеся, представляющие группу риска, с которой необходимо вести работу в внутришкольной систем оценки качества образования. По сравнению в районными показателями результаты ОО соизмеримы по попаданию во II и III квартиль, но значительно превышают процент I квартиля.



В таблице 25 представлено распределение участников по уровням выполнения работы в соотношении с внешними показателями. Из данных таблицы видно, что процент участников, выполнивших работу по всем показателям ниже внешних.

**Таблица 25. Распределение участников мониторинга по уровням выполнения работы, %**

Уровень	Ниже порогового	Низкий	Средний	Высокий
ОО 381	2,5	35	57,5	5
Кировский р-н	1,1	18	71,7	9,2
СПБ	1	14,5	70,2	14,4
ШНОР	2,6	21,1	65,4	10,8
ОО с признаками необъективности	1,3	17	70,6	11,2

Процент участников, не достигших порогового уровня, достигает 2,5 %, а написавших работу на высоком уровне 5 %. На среднем уровне работа написана у 57,5 % участников, на низком – у 35 % обучающихся образовательной организацией. Данные показатели ниже уровня ШНОР (ОО находилась в ШНОР в 2022 году) и ОО с признаками необъективности (в отчете по результатам мониторинга присутствует маркер о необъективности результатов).

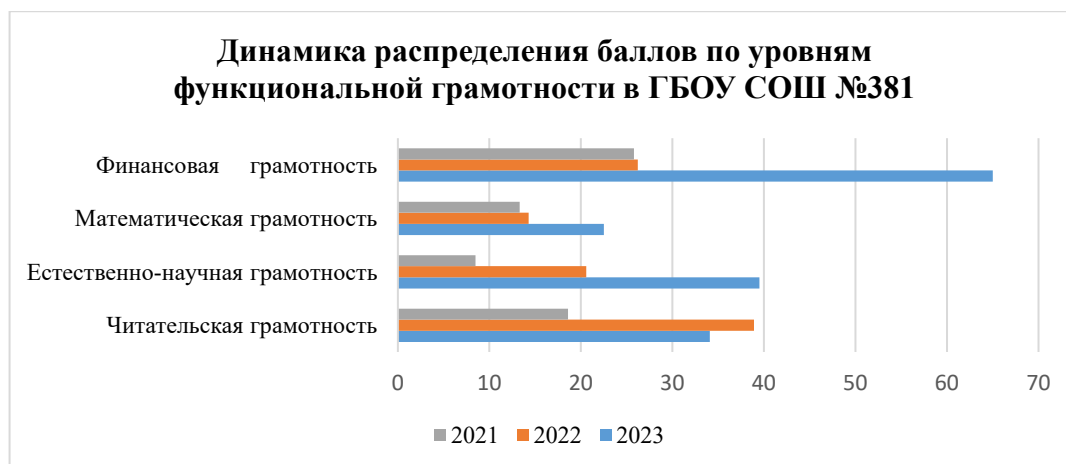
Процент выполнения заданий первой части составляет 49,4 %, а второй части – 26,9 %. Общий процент выполнения работы - 40,4. Данный показатель ниже Кировского района на 6,2%. В таблице 26 представлен сравнительный анализ выполнения заданий 1и 2 частей, в %.

**Таблица 26. Сравнительный анализ процента выполнения заданий частей 1 и 2, %**

Уровень	Часть 1	Часть 2	Общий процент выполнения
ОО 381	49,4	26,9	40,4
Кировский	57	31	46,6
СПБ	59,4	35,6	49,9

Рассмотрим динамику результатов по функциональной грамотности за три года. Как следует из диаграммы 5 динамика по читательской грамотности отрицательная (-4,8 %), по остальным видам грамотности – положительная. Общая динамика превышает прошлогодний результат на 5,8%.

**Диаграмма 5. Динамика распределения баллов по уровням функциональной грамотности**





Аналогичная тенденция прослеживается по Кировскому району и Санкт-Петербургу, но динамические показатели по образовательной организации выше внешних. Данные представлены в таблице 27. Отрицательные значения говорят о том, что результат, полученный в этом году, меньше, чем в прошлом, положительные значения демонстрируют наличие положительной динамики

**Таблица 27. Динамика результатов выполнения работы, в %**

Уровень	Динамика ЧГ	Динамика ЕНГ	Динамика МГ	Динамика ФинГ	Общая динамика
ОО 381	-4,8	18,9	8	38,8	5,8
Кировский	-9,5	9,7	2,3	19,7	5,6
СПБ	-8,2	10,8	1,9	19,7	6,1

В 2022 и 2023 участники работы были одни и те же. Далее рассмотрим динамику развития проверяемых в работе умений (таблица 28). Для изучения динамики были выбраны только те задания в работе предыдущего и нынешнего учебных годов, по которым проверялись одни и те же умения. Перечень проверяемых в работе умений представлен в таблице 27. Таким образом, динамику за два года можно отследить по шести умениям. Отрицательные значения говорят о том, что результат, полученный в этом году, меньше, чем в прошлом, положительные значения демонстрируют наличие положительной динамики

**Таблица 28. Динамика выполнения работы по проверяемым умениям (2021-2022 и 2022-2023 учебные годы), в %**

Компетенция	МГ1.1	МГ 3.4	ФинГ 1.2	ФинГ 2.1	МГ 2.1	ФинГ 4.1
Задание	5	6	7	8	9.3	9.4
ОО 381	23,5	3,3	49,1	61,66	8,86	13
Кировский	12,6	-8,3	60,1	12,4	7,9	6,7

Как следует из данных таблицы 28 прослеживается положительная динамика по финансовой и математической грамотности. Наиболее высокая динамика выявлена по умению «выработка целесообразных моделей поведения в разнообразных жизненных ситуациях, связанных с финансами» (задание 8, ФинГ2.1). Это связано с тем, что в 2021-2022 учебном году аналогичное задание выполнили только 7% обучающихся. Высокая динамика выявлена по умению «мотивация к поиску информации для принятия эффективного решения» (задание 7, ФинГ1.2) и составляет 49,1 %. Данные показатели аналогичны районным, кроме задания 6, при выполнении которого обучающиеся показали положительную динамику.

Таким образом, исходя из вышепредставленных данных:

1. 97,5% обучающихся выполнили работу не ниже порогового уровня, данный показатель превышает прошлогодний на 2,2%
2. процент выполнения заданий регионального мониторинга по ФГ: функциональная грамотность (в целом) – 40,4 %, читательская грамотность – 34,5 %, естественнонаучная грамотность – 39,5 %, математическая грамотность – 22,5 %, финансовая грамотность – 65 %;
3. динамика результатов регионального мониторинга по ФГ за три года:
  - нестабильная динамика отмечена по читательской грамотности (2020/2021 – 2021/2022 учебный год – положительная, 2021/2022 – 2022/2023 учебный год – отрицательная);
  - по остальным видам грамотности динамика положительная;
4. По результатам регионального мониторинга по ФГ в 8-х классах выявлены следующие образовательные дефициты:



- наибольшие затруднения у обучающихся вызвало задание 9.3 (высокий уровень сложности по математической грамотности), направленное на проверку умения воспроизводить простые математические действия, приемы и процедуры, и задание 9.1 (высокий уровень сложности по читательской грамотности), проверяющее умение высказывать и обосновывать собственную точку зрения по вопросу, обсуждаемому в тексте;
  - задания по математической и читательской грамотности в целом выполнены менее, чем на 50 %. Задания базового уровня сложности по математической грамотности выполнены менее, чем на 50 %, что требует тщательного анализа как самих заданий по математической грамотности, так и подходов к ее формированию. Задания повышенного уровня сложности по читательской и естественнонаучной грамотности в целом выполнены лучше, чем задания базового уровня. Задания высокого уровня сложности по читательской, естественнонаучной и математической грамотности выполнены менее, чем на 40 %, по финансовой грамотности – более, чем на 50 %.
5. По результатам мониторинга образовательная организация отнесена в группе 1, так как процент выполнения заданий 1 и 2 частей ниже регионального на 5 и более процентов. Обучающиеся таких образовательных организаций составляют группу риска, с которой необходимо вести работу в рамках внутришкольной системы оценки качества образования.
6. Учитывая, что ОО в 2022 году находилась в группе ШНОР результаты ниже районного уровня по всем показателям являются закономерными. План дальнейшего формирования и развития функциональной грамотности в Школе направлен не только на фиксирование имеющегося уровня, но и усиление практико-ориентированной направленности процесса обучения, введение в процесс обучения комплексных компетентностно-ориентированных заданий исследовательского характера, нацеленные на формирование всех видов ФГ через урочные занятия и внеурочную деятельность.

### **7.3. Региональный мониторинг «Метапредметная работа по естественным наукам» 10 класс**

Региональный мониторинг определял уровень сформированности метапредметных результатов, обучающихся 10 классов общеобразовательных организаций Санкт-Петербурга по естественным наукам (остаточные опорные знания по физике, химии, биологии). Работа проводилась в компьютерной форме с использованием модуля «Знак» ИС «Параграф». Время проведения работы 45 минут. В работе принимали участие 84,2% обучающихся.

Работа состоит из 14 заданий. В работу включены 8 заданий с выбором ответа, 6 заданий с кратким ответом. Каждый вариант включал по 3 задания по биологии, физике, химии и 5 межпредметных задач. Максимальный балл за работу – 19 баллов

Метапредметная работа включает в себя задания различного уровня сложности: базового уровня - 10 (71%), повышенного уровня - 4 (29%); 8 заданий с выбором ответа, 6 заданий с кратким ответом.

При проверке результатов выполнения метапредметной работы используется поэлементное оценивание заданий. Это позволит при проведении анализа выполнения мониторинга выявить те элементы содержания и те проверяемые умения, которые сформированы на разных уровнях требований ФГОС ООО.

Средний балл по Школе - 9,06. Медиана 9,5

**Таблица 29. Распределение участников мониторинга по уровням выполнения работы, %**



Государственное бюджетное общеобразовательное учреждение  
средняя общеобразовательная школа №381  
Кировского района Санкт-Петербурга  
Отчет о результатах самообследования

Уровень	Ниже порогового	Низкий	Средний	Высокий
ОО 381	6	43,7	50	0
Кировский район	14,1	48,1	35,3	2
СПБ	9,2	39,9	45,2	5,7

В таблице 29 приведены данные о распределении участников мониторинга по уровню выполнения работы. Процент участников, не справившихся с работой составляет 6 %; низкий результат показали 43,7% обучающихся, средний - 50%. При этом процент обучающихся, которые показали низкий/средний уровень лучше районных показателей.

Следует отметить что участники мониторинга продемонстрировали процент выполнения заданий базового уровня сложности ниже, чем повышенного, что противоречит заложенному разработчиками КИМ порядку сложности групп заданий. Аналогичная ситуация характерна для Кировского района и Санкт-Петербурга. Сравнительный анализ процента выполнения заданий частей 1 и 2 представлен в таблице 30.

**Таблица 30. Сравнительный анализ процента выполнения заданий частей 1 и 2, %**

Уровень	Базовый уровень	Повышенный уровень
ОО 381	39,37	48,4
Кировский	43,5	44,8
СПБ	48,8	52,6

В таблице 31 приведены данные по выполнению заданий мониторинга (по предметам и уровням сложности) в сравнении с районными и городскими показателями.

**Таблица 31. Сравнительный анализ выполнения заданий регионального мониторинга, %**

	Задание/ уровень сложности													
	1	2	3	4	5	6	7	8	9	10	11	12	13	14
	М/ПР Б	М/ПР Б	БИО Б	БИО Б	ФИЗ Б	ФИЗ Б	ХИМ Б	ХИМ Б	БИО П	ФИЗ П	ХИМ П	М/ПР Б	М/ПР П	М/ПР П
ОО 381	56,25	6,25	62,5	43,75	56,25	43,75	25	43,75	68,75	81,25	18,75	37,5	18,75	25
Кировский	55,5	17,2	71,3	38,0	45,3	47,6	40,1	28,3	53,5	36,1	40,1	48,2	55,5	37,6
СПБ	62,3	20,7	75,6	41,1	48,0	56,1	45,4	38,6	61,2	42,6	54,9	51,6	60,7	40,1

Как видно из Таблицы 30 наиболее сложным для выполнения оказалось задание 2 (базовый уровень сложности; межпредметное задание), проверяющее умение применять теоретические знания в контексте конкретных ситуационных утверждений. Процент выполнения задания составил 6,2%. Лучше всего десятиклассники справились с заданием 3 (базовый уровень сложности; биология), обеспечивающим проверку знания и умения различать важнейшие биологические понятия - 63,5%.

Необходимо обратить внимание, что в ряде заданий проверялась сформированность одних и тех же умений, но на материале разных предметов. Так, задания 3 и 7 проверяют умение «знать и уметь различать важнейшие биологические/химические понятия»: задание 3 (биология) – процент выполнения составляет 62,5 % – выполнено существенно лучше, чем задание 7 (химия) – процент выполнения равен 25 %. Задания 10 и 11 проверяют умение «самостоятельно предлагать способ решения учебной задачи (в т.ч. сравнивать несколько вариантов решения, выбирать наиболее подходящий с учётом самостоятельно выделенных критериев)»: задание 10 (физика) значительно лучше, чем задание 11 (химия), процент выполнения задания 81,25 % и 18,75 % соответственно.

Лучше всего участники мониторинга справились с заданиями по физике (60,4%) и биологии (58,3%), наименьший процент выполнения наблюдается при выполнении межпредметных заданий (28,75 %) и заданий по химии (29,1%), что требует дальнейшего ана-





лиза как заданий, так и подходов к формированию у обучающихся соответствующих умений.

Таким образом, исходя из вышепредставленных данных:

1. Почти 50 % десятиклассников, принявших участие в РМ, оказались в первом и втором квартилях результатов.
2. Большинство участников справились с заданиями РМ на среднем и низком уровнях – 50 % и 43,7 % соответственно.
3. С заданиями базового уровня сложности справились на 39,3 %, повышенного – на 48,4 %. Таким образом участники мониторинга продемонстрировали процент выполнения заданий базового уровня сложности ниже, чем повышенного, что противоречит заложенному разработчиками КИМ порядку сложности групп заданий.
4. По результатам регионального мониторинга в 10-х классах выявлены следующие **образовательные дефициты**:

- задание 2 (6,2 % выполнения; базовый уровень сложности, межпредметное задание), направленное на проверку умения применять теоретические знания в контексте конкретных ситуационных утверждений;
- задание 7 (25 %; базовый уровень сложности, химия), направленное знание и умение различать важнейшие химические понятия;
- задание 8 (43,7 %; базовый уровень сложности, химия), направленное на проверку умения анализировать и планировать экологически безопасное поведение в целях сохранения здоровья и окружающей среды;

Т.к. проценты выполнения участниками мониторинга заданий базовой и повышенной сложности находятся практически на одинаковом уровне, то сформированность следующих умений можно считать недостаточной:

- задание 11 (18,7 %; повышенный уровень сложности, химия), проверка умения самостоятельно предлагать способ решения учебной задачи (в т.ч. сравнивать несколько вариантов решения, выбирать наиболее подходящий с учётом самостоятельно выделенных критериев);
- задание 12 (37,5 %; базовый уровень сложности, межпредметное задание), проверка умения использовать вопросы как исследовательский инструмент познания;
- задание 13 (18,7 %; повышенный уровень сложности, межпредметное задание), проверка умения критически оценивать и интерпретировать информацию, осуществлять логические построения и формулировать выводы;
- задание 14 (40,1 %; повышенный уровень сложности, межпредметное задание), проверка умения различать факты и оценочные суждения; сравнивать оценочные выводы и видеть их связь с критериями оценок и определённой системой ценностей.

5. Процент выполнения межпредметных заданий, а также заданий по химии не превышает 30%, что требует дальнейшего анализа как заданий, так и подходов к формированию у обучающихся соответствующих умений.

#### 7.4. Анализ результатов ВПР в 4-8 классах (русский язык, математика)

В 2023 году обучающиеся Школы участвовали в написании ВПР. На диаграммах 7,8 представлены данные об абсолютной и качественной успеваемости по русскому языку и математике в сравнении с внешними показателями.

**Диаграмма 6. Сравнительный анализ результатов ВПР по русскому языку**

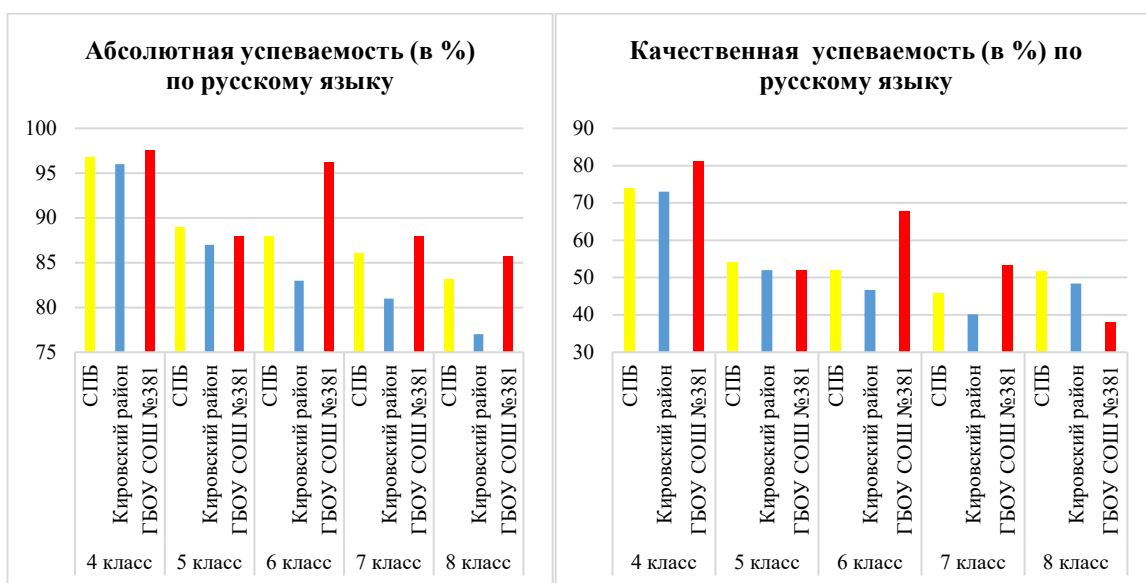
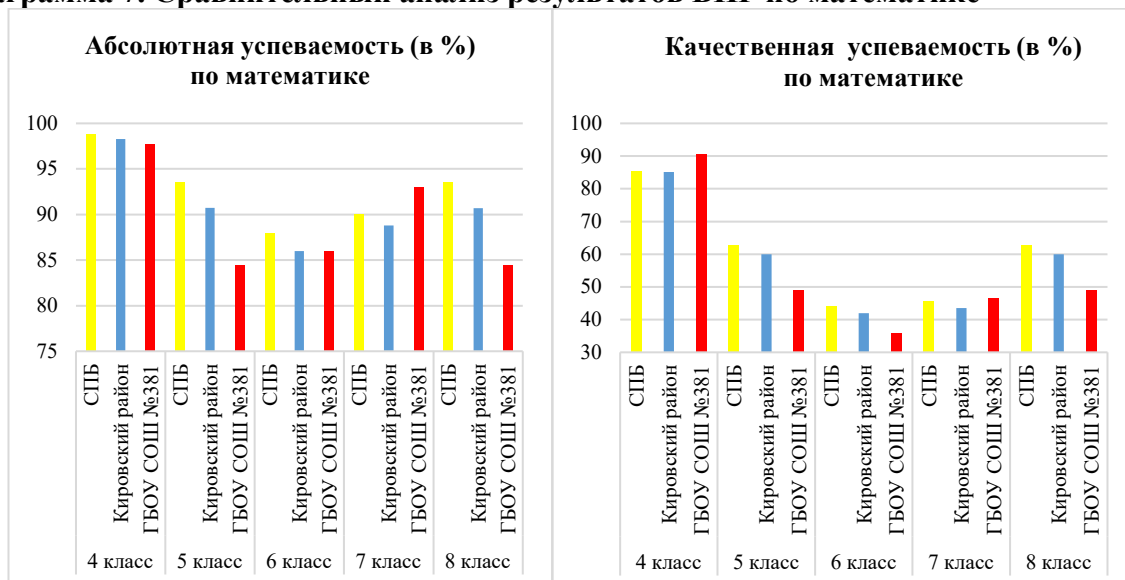


Диаграмма 7. Сравнительный анализ результатов ВПР по математике



На диаграммах 6,7 представлены показатели абсолютной и качественной успеваемости Школы в сравнении с внешними показателями. По результатам сравнительного анализа

*русский язык*

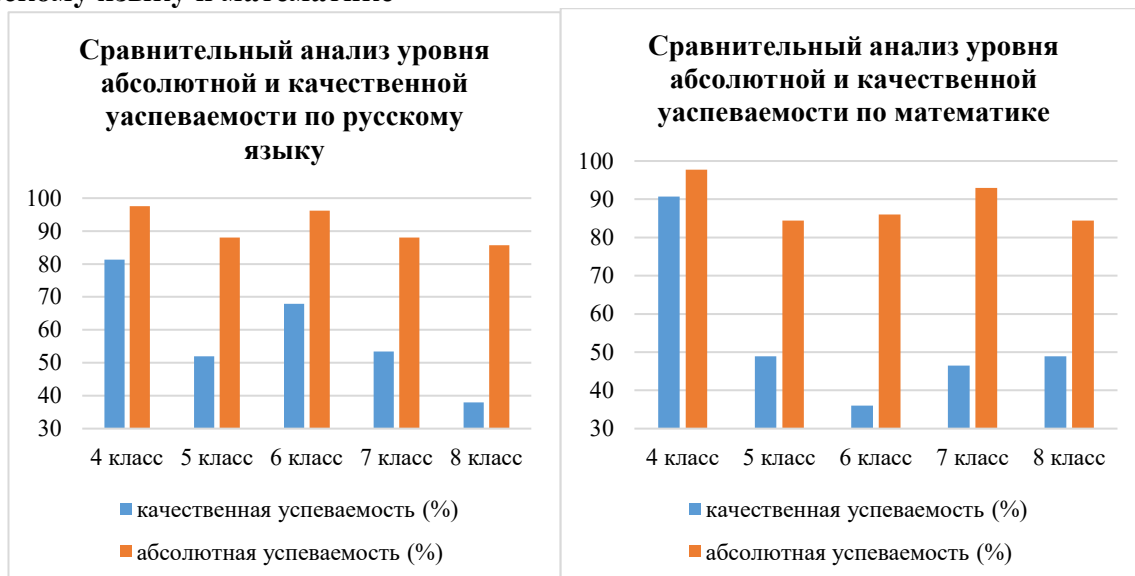
- процент обучающихся, которые справились с работой превышает внешние показатели во всех параллелях, кроме 5 класса;
- показатели качественной успеваемости выше внешних значений во всех параллелях, кроме параллели 5 классов (аналогичны показателям Кировского района) и параллели 8 классов (ниже районного результата на 10%);

*математика*

- процент обучающихся, которые справились с работой превышает внешние показатели на 5% только в параллели 7 классов и соизмерим в параллели 4 классов;
- показатели качественной успеваемости ниже внешних показателей со всех параллелях, кроме параллели 4 и 7 классов.



**Диаграмма 8. Сравнительный анализ качественной и абсолютной успеваемости по русскому языку и математике**



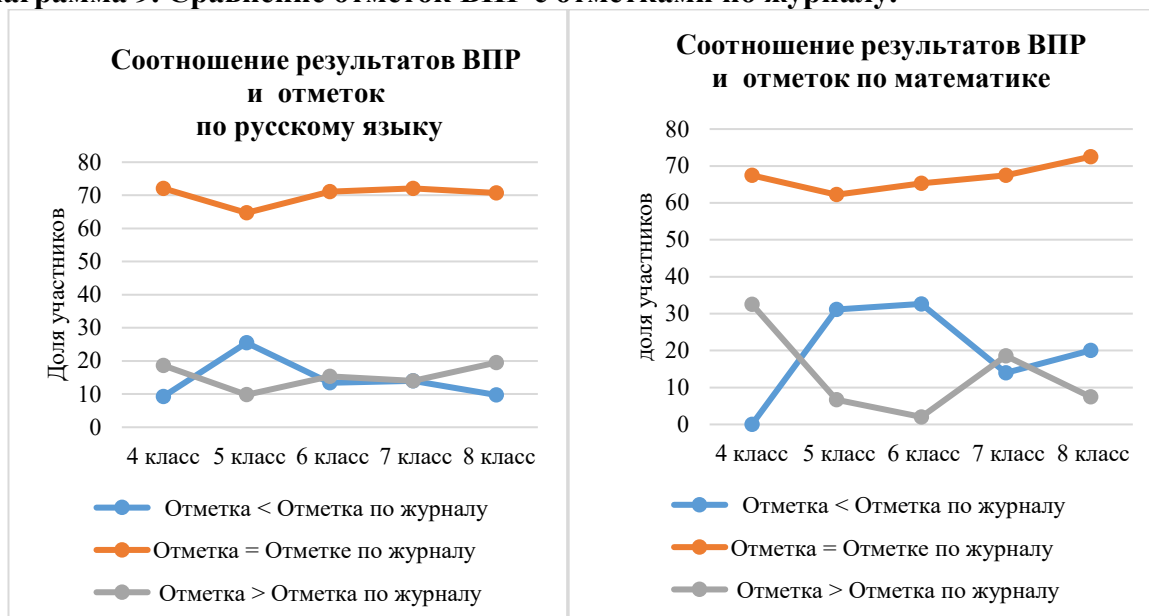
На диаграмме 8 представлены результаты качественной и абсолютной успеваемости по русскому языку и математике. Необходимо обратить внимание, что интервал показателя абсолютной и качественной успеваемости варьируется: минимальный разброс в параллели 4 классов; в остальных параллелях практически всегда превышает 30%. Таким образом:

- большая часть обучающихся всех параллелей на среднем уровне осваивает ФГОС по русскому языку и математике (высокий процент абсолютной успеваемости);
- качественная успеваемость показывает, что определенное количество обучающихся осваивают планируемые результаты на более высоком уровне. При освоении программы наибольшие трудности возникают: по русскому языку в параллели 8 классов (38%), по математике в параллели 6 классов (36%).

Полное совпадение результатов ВПР с внутришкольными отметками невозможно по ряду причин: нестандартная формулировка задания; сложность заданий проверочной работы и т.д. Данная ситуация выявила проблему низкой сформированности функциональной грамотности, поэтому учителям рекомендовано использовать задания практико-ориентированной направленности, исследовательского характера, нацеленные на формирование всех видов ФГ через урочные занятия и внеурочную деятельность. На диаграмме 10 приведены результаты сравнения отметок за ВПР с отметками по журналу. Необходимо отметить, что совпадение отметки обучающихся выставленные учителями школы и разработчиками ВПР превышает 60% по русскому языку и математике во всех параллелях, кроме 6 класса математика.



Диаграмма 9. Сравнение отметок ВПР с отметками по журналу.



Для выявления закономерности в расхождении отметок за работу и по журналу используем коэффициент сравнения отметок, который представлен в Таблице 32.

Таблица 32. Коэффициент сравнения отметок

Предмет	4 класс	5 класс	6 класс	7 класс	8 класс
Русский язык	-59,49	-15,69	1,92	0	9,75
Математика	-34,88	-24,44	-30,61	4,65	-12,5

Значения коэффициента попадают в область сравнительно малых значений (от +40% до -40%) во всех параллелях, т.е. оценки обучающихся выставленные учителями школы и разработчиками ВПР совпадают. Данный показатель свидетельствует о соответствии подготовки участников ВПР стандартам, которыми руководствовались составители заданий ВПР и объективном оценивании обучающихся учителями школы.

При этом коэффициент приближен к нулевой отметке в 6 и 7 классах по русскому языку и в 7 классе по математике, что означает примерно равный разброс отклонений отметок как в положительную, так и в отрицательную область. На основании этого можно высказать предположение, что задания ВПР по сложности не превышали ФГОС.

Отрицательный коэффициент по русскому языку в 5 классах и по математике по всех параллелях кроме 7 классов и по математике в параллели 4,5 классов показывает, что обучающиеся получили отметки за ВПР выше, чем выставлены в журнале. Соответственно имеет место незначительное занижение отметок учителями Школы, работающими в данных классах.

При анализе динамики результатов ВПР за 2021-2023 год использовались следующие показатели:

- динамика среднего первичного балла по образовательной организации
- медиана по образовательной организации

Данные показатели используются, так как первичные баллы, предусмотренные разработчиками заданий, не меняются. Медиана характеризует диапазон низких/высоких результатов.



**Таблица 33. Динамический анализ результатов ВПР 2021-2023 год**

		4 класс		5 класс		6 класс		7 класс		8 класс	
		РУС	МАТ	РУС	МАТ	РУС	МАТ	РУС	МАТ	РУС	МАТ
	Максимальный первичный балл	38	20	45	15	51	16	47	19	51	25
2021	Средний первичный балл	27,6	14,4	24,6	7,5	29,9	7,4	23,5	9,7	26,2	10,3
2022		29	13,08	31,7	11,6	31,6	7,4	27,26	9,2	30,6	11,7
2023		28	14,4	27,2	8,31	37	8,76	31	11,37	31,3	11,6
ВЫВОД		НОД	ПД	ОД	ОД	ПД	ПД	ПД	ПД	НПД	ОТД
2021	Медиана	29	15	24	8	31	8	23	10	28	10
2022		30	13	32	12	30	7	26,5	9	29,5	12
2023		29	14	29	8	37	9	32	11	30,5	12
ВЫВОД		НОД	ПД	ОД	ОД	ПД	ПД	ПД	ПД	НПД	ОТД

Практически во всех параллелях прослеживается положительная динамика по русскому языку и математике. Исключением является параллель 5 классов, обучающиеся которой показали результат ниже прошлогоднего по двум предметам.

Незначительная отрицательная динамика в параллели 4 классов (русский язык - снижение на 1 балл).

В таблице 33 представлена динамика по медиане в соотношении со средним первичным баллом. Медиана незначительно ниже среднего балла:

- 4 классы - математика
- 6 классы - русский язык, математика
- 5,7 классы - математика
- 8 классы - русский язык

Таким образом, в данных параллелях диапазон низких результатов незначительно превышает высокие.

Положительная динамика как по среднему первичному баллу, так и по медиане прослеживается по русскому языку и математике во всех параллелях. Исключением являются:

- незначительная отрицательная динамика по русскому языку в параллели 4 классов (-)1 балл;
- отрицательная динамика по русскому языку и математике в параллели 5 классов (-) 4,5 и (-3,25) соответственно;
- отсутствие динамики по математике в параллели 8 классов

Таким образом, исходя из анализа результатов ВПР:

1. При организации образовательного процесса направить усилия на дальнейшее формирование регулятивных и познавательных учебных действий школьников:



- адекватно самостоятельно оценивать правильность выполнения действия и вносить необходимые корректировки; осуществлять сравнение, классификацию; преобразовывать информацию, используя графические символы.
2. При организации контроля усвоения знаний обучающихся использовать различные формы заданий, в том числе практико-ориентированной направленности, исследовательского характера, нацеленные на формирование планируемых результатов через урочные занятия и внеурочную деятельность.
  3. На основании выявленных образовательных дефицитов скорректировать рабочие программы и включить в план ВСОКО контроль за преодолением выявленных проблем.

## VIII. КАЧЕСТВО КАДРОВОГО ОБЕСПЕЧЕНИЯ

В целях повышения качества образовательной деятельности в Школе проводится целенаправленная кадровая политика, основная цель которой – обеспечение оптимального баланса процессов обновления и сохранения численного и качественного состава кадров в его развитии в соответствии с потребностями Школы и требованиями действующего законодательства. Основные принципы кадровой политики направлены:

- на сохранение, укрепление и развитие кадрового потенциала;
- создание квалифицированного коллектива, способного работать в современных условиях;
- повышение уровня квалификации педагогических работников

2023 год Указом Президента России Владимира Путина от 27 июня 2022 г. № 401 «О проведении в Российской Федерации Года педагога и наставника» был объявлен Годом педагога и наставника. Миссия Года – признание особого статуса педагогических работников, в том числе выполняющих наставническую деятельность. Мероприятия Года педагога и наставника, предложенные Минпросвещения РФ, были направлены на повышение престижа профессии учителя. Учителя Школы входили в состав жюри районного этапа Всероссийской олимпиады школьников; конкурса «Лучшее внеклассное мероприятие»; приняли участие следующих мероприятиях:

- Городской конкурс районных команд педагогов-психологов (победитель);
- Конкурс педагогических достижений учителей Кировского района в номинации «Учитель физической культуры» (участник);
- Всероссийский профессиональный педагогический конкурс в номинации «Лучший конспект урока» (победитель);

На 31.12.2023 в Школе работают 39 педагогов. Данные о динамике развития кадрового потенциала Школы представлены в таблице 34

**Таблица 34. Динамический анализ кадрового обеспечения в Школе**

№	Показатели	2021	2022	2023	Вывод
		Чел/ %	Чел/ %	Чел/ %	
<b>Качество кадрового обеспечения</b>					
1	Общая численность педагогических работников, в том числе:	36	36	39	ПД
2	Численность/удельный вес численности педагогических работников, имеющих высшее образование, в общей численности педагогических работников	27 75,0%	27 75,0%	28 71,8%	ПД



Государственное бюджетное общеобразовательное учреждение  
средняя общеобразовательная школа №381  
Кировского района Санкт-Петербурга  
Отчет о результатах самообследования

3	Численность/удельный вес численности педагогических работников, имеющих высшее образование педагогической направленности (профиля), в общей численности педагогических работников	19 52,8%	18 50,0%	17 43,6%	<b>НОД</b>
4	Численность/удельный вес численности педагогических работников, имеющих среднее профессиональное образование, в общей численности педагогических работников	9 25,0%	9 25,0%	11 28,2%	<b>ПД</b>
5	Численность/удельный вес численности педагогических работников, имеющих среднее профессиональное образование педагогической направленности (профиля), в общей численности педагогических работников	8 22,2%	8 22,2%	10 25,6%	<b>ПД</b>
6	Численность/удельный вес численности педагогических работников, которым по результатам аттестации присвоена квалификационная категория <sup>3</sup> , в общей численности педагогических работников, в том числе:	29 80,5%	30 83,3%	35 89,7%	<b>ПД</b>
6.1	Высшая	11 30,6%	12 33,3%	11 28,2%	<b>НОД</b>
6.2	Первая	18 50,0%	18 50,0%	24 61,5%	<b>ПД</b>
7	Численность/удельный вес численности педагогических работников в общей численности педагогических работников, педагогический стаж работы которых составляет:				
7.1	До 5 лет	9 25,0%	11 30,6%	5 12,8%	
7.2	Свыше 30 лет	5 13,9%	8 22,2%	11 28,2%	
8	Численность/удельный вес численности педагогических работников в общей численности педагогических работников в возрасте до 30 лет	5 13,9%	6 16,7%	6 15,4%	<b>ОТД</b>
9	Численность/удельный вес численности педагогических работников в общей численности педагогических работников в возрасте от 55 лет	10 27,8%	8 22,2%	9 23,1%	<b>НОД</b>
10	Численность/удельный вес численности педагогических и административно-хозяйственных работников, прошедших за последние 3 года повышение квалификации/профессиональную переподготовку по профилю педагогической деятельности или иной осуществляемой в образовательной организации деятельности, в общей численности педагогических и административно-хозяйственных работников	41 100%	41 100%	41 100%	<b>ОТД</b>

<sup>3</sup> С 01.09.2023 вступил в силу приказ Министерства просвещения РФ от 24 марта 2023 г. № 196 «Об утверждении Порядка проведения аттестации педагогических работников организаций, осуществляющих образовательную деятельность». По новому Порядку на первую квалификационную категорию аттестовались 5 педагогов.



11	Численность/удельный вес численности педагогических и административно-хозяйственных работников, прошедших повышение квалификации по применению в образовательном процессе ФГОС, в общей численности педагогических и административно-хозяйственных работников	39 95,1%	39 95,1%	39 95,1%	ОТД
----	---	-------------	-------------	-------------	-----

Анализ кадрового обеспечения Школы в 2023 году выявил *сильные стороны* педагогического коллектива:

- сохранение контингента педагогических работников;
  - введение в штатное расписание должности заместителя директора по УВР (ИКТ);
  - повышение доли педагогов, имеющих квалификационные категории, в том числе наличие в штате эксперта ГАК КО;
  - наличие в штате трех экспертов Государственной итоговой аттестации и двух членов ГЭК;
  - наличие в штате работников, награжденных отраслевыми наградами:  
«Почетный работник общего образования РФ» - 3 человека  
«Почетный работник воспитания и просвещения РФ» - 1 человек  
Почетная грамота Минобрнауки РФ - 2 человека
  - молодые специалисты продолжают работать в Школе, приобретая опыт у педагогов-наставников;
  - 45,7% педагогов, имеющих среднее специальное образование, обучаются в вузах;
  - развитие компетенций педагогов, творческого потенциала через прохождение курсов повышения квалификации, в том числе по ФОП, функциональной грамотности, дополнительному образованию;
  - создание благоприятной мотивационной среды для профессионального развития педагогов;
  - благоприятный психологический климат в коллективе
- слабыми сторонами* Школы являются:
- увеличение доли сотрудников в возрасте от 55 лет;
  - психологическая и моральная неготовность педагогов к инновациям воспитательного процесса;
  - инертность, недостаточно высокий уровень аналитико-прогностических и проективных умений;
  - незначительная доля сотрудников, участвующих в профессиональных конкурсах;
  - снижение доли педагогов с высшей квалификационной категорией, что связано с новым Порядком аттестации педагогических кадров, введенных с 01.09.2023;
  - все педагогические работники являются внутренними совместителями

## IX. КАЧЕСТВО БИБЛИОТЕЧНО-ИНФОРМАЦИОННОГО ОБЕСПЕЧЕНИЯ

Общая характеристика:

объем библиотечного фонда – 20238 единиц;

книгообеспеченность – 100 %;


обращаемость – 8500 единиц в год;

объем учебной литературы по сравнению с 2022 годом увеличился на 6,6%

Фонд библиотеки формируется за счет регионального бюджета

В таблице 35 приведены данные о составе библиотечного фонда и его использовании.



	Государственное бюджетное общеобразовательное учреждение средняя общеобразовательная школа №381 Кировского района Санкт-Петербурга
	Отчет о результатах самообследования

**Таблица 35. Состав библиотечного фонда и его использование**

№	Вид литературы	Количество единиц в фонде	Сколько экземпляров выдавалось за год
1	Учебная	10450	6100
2	Художественная	9788	2400

Учебный фонд библиотеки:

- соответствует федеральному перечню, утвержденному приказом Минпросвещения от 20.05.2020 №254 (разрешен к использованию до 2025 года)
- соответствует федеральному перечню, утвержденному приказом Минпросвещения от 21.09.2022 № 858
- подготовлен перспективный перечень учебников, которые Школе необходимо закупить до сентября 2024 года

В 2023 году поведено списание библиотечного фонда отсутствовало.

Преподавание истории в 10–11-х классах с 1 сентября 2023 года началось по новым единым учебникам. Содержание направлено на формирование у школьников целостной картины прошлого России в контексте всей мировой истории. На страницах размещены QR-коды со ссылками на достоверные источники. В новом учебнике значительно расширен блок о Великой Отечественной войне, а раздел новейшей истории содержит главы о Крымской весне и военной операции на территории Украины.

**Таблица 36. Динамический анализ библиотечно-информационного обеспечения**

№	Показатели	2021	2022	2023	Вывод
		Да/нет	Да/нет	Да/нет	
<b>2. Качество учебно-методического библиотечно-информационного обеспечения</b>					
1	Доля учебной и учебно-методической литературы из общего количества единиц хранения библиотечного фонда, состоящих на учете, в расчете на одного учащегося	26,9%	19,9%	21%	<b>ПД</b>
2	Наличие читального зала библиотеки, в том числе:	да	да	да	<b>ОТД</b>
3	обеспечением возможности работы на стационарных компьютерах или использования переносных компьютеров	нет	да	да	<b>ОТД</b>
4	С медиатекой	нет	да	да	<b>ОТД</b>
5	Оснащенного средствами сканирования и распознавания текстов	нет	нет	нет	<b>ОТД</b>
6	С выходом в Интернет с компьютеров, расположенных в помещении библиотеки	нет	да	да	<b>ОТД</b>
7	С контролируемой распечаткой бумажных материалов	нет	нет	да	<b>ПД</b>

Исходя из данных таблицы 36 по двум показателям прослеживается положительная динамика. Читальный зал библиотеки обеспечен ноутбуками (3шт) с высокоскоростным выходом в Интернет и медиатекой. Планируется оснащение библиотеки средствами сканирования и распознавания текста. В 2023 году библиотека была оснащена средствами для контролируемой распечатки бумажных материалов.



Средний уровень посещаемости библиотеки 27-30 человек в день. На официальном сайте Школы есть страница библиотеки с информацией о работе и проводимых мероприятиях библиотеки Школы. Оснащенность библиотеки учебными пособиями достаточная. Фонд художественной литературы пополняется.

В библиотеке проводятся тематические выставки художественной литературы в соответствии с Планом воспитательной работы школы.

### 9.1 Страница Школы в социальных сетях.

Помимо официального сайта школа регулярно ведет официальную страницу в социальной сети «ВКонтакте» (госпаблик) – с 15.01.2023. Работа госпаблика регламентируется Федеральным законом от 09.02.2009 № 8-ФЗ, постановлением Правительства от 31.12.2022 № 2560, рекомендациями Минцифры и локальными актами школы.

В госпаблике всегда присутствует информация:

- наименование школы;
- почтовый адрес, адрес электронной почты и номера телефонов справочных служб школы;
- информация об официальном сайте школы;
- иная информация о школе и ее деятельности.

Визуальное оформление госпаблика школы включает:

- аватар – основное изображение страницы, выполняющее функции визуальной идентификации;
- обложку – широкоформатное изображение, размещаемое над основной информацией официальной страницы;
- описание страницы, которое содержит основную информацию о школе;
- меню страницы со ссылками, описаниями и графическими изображениями для удобства навигации пользователей.

Меню официальной страницы содержит три типа ссылок:

- на электронную форму Платформы обратной связи (ПОС) для подачи пользователями сообщений и обращений и на ее обложку – в первом пункте меню;
- электронную форму ПОС для выявления мнения пользователей, в том числе путем опросов и голосований, и на ее обложку – во втором пункте меню;
- ключевые тематические разделы официальной страницы, содержащие информацию о школе.

Ответственный за госпаблик ежеквартально проводит опросы пользователей социальной сети по темам удовлетворенности контентом социальных сетей и работой школы. Анализ опросов показал, что к концу 2023 года удовлетворенность родителей работой школы увеличилась на 5%, обучающихся – на 8% процентов.

## X. МАТЕРИАЛЬНО-ТЕХНИЧЕСКАЯ БАЗА

Материально-техническое обеспечение Школы позволяет реализовывать в полной мере образовательные программы. В Школе оборудованы 34 учебных кабинета, 100% которых оснащены современной мультимедийной техникой, с высокоскоростным доступом в сеть Интернет, в том числе:

- цифровая лаборатория по химии;
- 2 компьютерных класса;
- 2 мобильных компьютерных класса;



— 6 комплектов робототехники Lego Education.

На первом этаже Школы оборудованы столовая/актовый зал. Проведена замена мебели в обеденном зале, проведен полный ремонт спортивного зала. На втором этаже Школы оборудованы спортивный зал и читальный зал библиотеки. Во дворе Школы находится спортивная площадка с искусственным покрытием, футбольными воротами и баскетбольными щитами. Предусмотрена установка волейбольной сетки.

Материально-техническое оснащение Школы позволяет обеспечить реализацию основных образовательных программ с применением дистанционных образовательных технологий на уровне начального общего, основного общего и среднего общего образования на 100 %.

В Школе разработано положение «О паспорте кабинета», проведена паспортизация кабинетов. Данная процедура показала, что оснащенность кабинетов согласно требованиям ФООП по всем предметам учебного плана, частично оснащена комплектами наглядных пособий, карт, учебных макетов, специального оборудования, которые обеспечивают развитие компетенций в соответствии с образовательными программами. В связи с чем административно-управленческой командой Школы:

- разработан план по модернизации материально-технической базы Школы;
- заложено финансирование на капитальный ремонт фасада здания школы;
- заложено финансирование на ремонт пищеблока;
- разработан проект по созданию школьного музея «История школы- часть истории нашей страны»;
- разработан проект по оформлению помещения для функционирования Центра Детских Инициатив;
- разработан проект по созданию школьного театра.

В отчете представлены данные в соответствии с Показателями деятельности образовательной организации подлежащих самообследованию, соотнесенные с объектами оценки (утв. приказом Министерства образования и науки РФ от 10 декабря 2013 г. N 1324). Данные приведены по состоянию на 31 декабря 2023 года (Приложение 1).

## Х. ЗАКЛЮЧЕНИЕ

### SWOT-анализ потенциала развития образовательной организации

Сильные стороны	Слабые стороны	Благоприятные возможности	Риски
<b>1.Образовательная деятельность и организация учебного процесса</b>			
Созданы условия для внедрения ФООП	Материально-техническое обеспечение образовательной деятельности требует качественного обновления	Организация образовательной деятельности в соответствии с ФООП	Изменение социально-экономической ситуации
Созданы условия	Микрорайон	Создана система для получения	Изменение соци-



<b>Сильные стороны</b>	<b>Слабые стороны</b>	<b>Благоприятные возможности</b>	<b>Риски</b>
для сохранения контингента	Школы подвержены расселению ветхого жилья и миграции населения Перспектива строительства нового жилого комплекса может привести к несоответствию проектной мощности здания фактической наполняемости	общего образования и развития творческих способностей обучающихся, в том числе гражданско-патриотической направленности	ально-экономической ситуации
<b>2. Управление организацией</b>			
Наличие в образовательной организации системы электронного документооборота	Недостаточная активность родителей по использованию электронно-информационной среды образовательной организации	Развитие электронно-информационной среды образовательной организации Наличие информационных каналов для родителей/обучающихся/педагогов в сети Интернет	Недостаточное понимание родителями условий современного образовательного процесса
<b>3. Подготовка обучающихся</b>			
Наличие внутренней системы оценки качества образования	Невысокие результаты успеваемости учащихся и низкие результаты государственной итоговой аттестации	Повышение качества образования, мотивации к учебной деятельности	Изменение возрастного состава педагогических кадров. Низкая мотивация обучающихся
Удовлетворенность участников образовательной деятельности качеством образовательных услуг	Единый банк КИМ для проведения внутренних и тренировки внешних оценочных процедур находится в стадии формирования	Изменение системы оценивания, информирования участников образовательных отношений, учет качественных изменений после формирования и использования единого банка КИМ	Увеличение количества детей с низкой мотивацией к обучению и низким уровнем развития психических функций Изменение контингента в связи с



<b>Сильные стороны</b>	<b>Слабые стороны</b>	<b>Благоприятные возможности</b>	<b>Риски</b>
			внутренней/внешней миграции
<b>4.Кадровое обеспечение</b>			
Применение инновационных технологий в образовательной деятельности	Недостаточное владение активными методами обучения	Развитие современной образовательной среды, внедрение инновационных технологий	Непонимание педагогами необходимости профессионального роста, инертность, недостаточно высокий уровень аналитико-прогностических и проективных умений
Наличие системы профессионального роста педагогических работников	Увеличение доли работающих педагогов пенсионного возраста. Профессиональное выгорание, психологическая и моральная неготовность педагогов к инновациям воспитательного процесса	Квалифицированный кадровый состав	Изменение социально-экономической ситуации
<b>5.Учебно-методическое и библиотечно-информационного обеспечение</b>			
Обеспеченность учебной и художественной литературой	Недостаточное финансирование в соответствии с потребностями образовательной организации	Сохранение учебной и художественной литературы	Изменение социально-экономической ситуации
<b>6.Материально-техническое оснащение образовательной деятельности</b>			
Обеспеченность компьютерной техникой и информационными ресурсами	Компьютерная техника, требующая обновления/замены	Улучшение материально-технического обеспечения	Изменение социально-экономической ситуации



Приложение 1  
к отчету о результатах самообследования,  
утвержденного приказом директора  
ГБОУ СОШ №381  
№63 от 15.04.2024

№ п/п	Показатели	Единица измерения	
<b>1. Образовательная деятельность и организация учебного процесса</b>			
1.1	Общая численность обучающихся	человек	498
1.2	Численность обучающихся по образовательной программе начального общего образования	человек	200
1.3	Численность обучающихся по образовательной программе основного общего образования	человек	257
1.4	Численность обучающихся по образовательной программе среднего общего образования	человек	41
1.5	Численность/удельный вес численности обучающихся, получающих образование с углубленным изучением отдельных учебных предметов, в общей численности обучающихся	человек %	23 4,6%
1.6	Численность/удельный вес численности обучающихся, получающих образование в рамках профильного обучения, в общей численности обучающихся	человек %	41 8,2%
1.7	Численность/удельный вес численности обучающихся в рамках сетевой формы реализации образовательных программ, в общей численности обучающихся	человек %	0
1.8	Численность/удельный вес численности обучающихся с применением дистанционных образовательных технологий, в общей численности обучающихся	человек %	0
<b>2. Система управления организации</b>			
2.1	Наличие в образовательной организации системы электронного документооборота	да/нет	да
<b>3. Содержание и качество подготовки обучающихся</b>			
3.1	Численность/удельный вес численности обучающихся, успевающих на "4" и "5" по результатам промежуточной аттестации, в общей численности обучающихся	человек %	221 44,3%
3.2	Средний балл государственной итоговой аттестации выпускников 9 класса по русскому языку	балл	3,7
3.3	Средний балл государственной итоговой аттестации выпускников 9 класса по математике	балл	3,4
3.4	Средний балл ЕГЭ выпускников 11 класса по русскому языку	балл	63,8
3.5	Средний балл ЕГЭ выпускников 11 класса по математике (база/профиль)	балл	4,06/45,8
3.6	Численность/удельный вес численности выпускников 9 класса, получивших неудовлетворительные результаты на государственной итоговой аттестации по русскому языку, в общей численности выпускников 9	человек %	0



	класса		
3.7	Численность/удельный вес численности выпускников 9 класса, получивших неудовлетворительные результаты на государственной итоговой аттестации по математике, в общей численности выпускников 9 класса	человек %	0
3.8	Численность/удельный вес численности выпускников 11 класса, получивших результаты ниже установленного минимального количества баллов ЕГЭ по русскому языку, в общей численности выпускников 11 класса	человек %	0
3.9	Численность/удельный вес численности выпускников 11 класса, получивших результаты ниже установленного минимального количества баллов ЕГЭ по математике, в общей численности выпускников 11 класса	человек %	1 6,6%
3.10	Численность/удельный вес численности выпускников 9 класса, не получивших аттестаты об основном общем образовании, в общей численности выпускников 9 класса	человек %	0
3.11	Численность/удельный вес численности выпускников 11 класса, не получивших аттестаты о среднем общем образовании, в общей численности выпускников 11 класса	человек %	1 6,6%
3.12	Численность/удельный вес численности выпускников 9 класса, получивших аттестаты об основном общем образовании с отличием, в общей численности выпускников 9 класса	человек %	4 7,4%
3.13	Численность/удельный вес численности выпускников 11 класса, получивших аттестаты о среднем общем образовании с отличием, в общей численности выпускников 11 класса	человек %	0
3.14	Численность/удельный вес численности учащихся, принявших участие в различных олимпиадах, смотрах, конкурсах, в общей численности учащихся	человек %	223 44,8%
3.15	Численность/удельный вес численности учащихся-победителей и призеров олимпиад, смотров, конкурсов, в общей численности учащихся, в том числе:	человек %	79 15,9%
3.16	Районного уровня	человек %	63 12,7%
3.17	Регионального уровня	человек %	14 2,8%
3.18	Федерального уровня	человек %	2 0,4%
3.19	Международного уровня	человек %	0
<b>4. Качество кадрового обеспечения</b>			
4.1	Общая численность педагогических работников, в том числе:	человек	39
4.2	Численность/удельный вес численности педагогиче-	человек	28



Государственное бюджетное общеобразовательное учреждение  
средняя общеобразовательная школа №381  
Кировского района Санкт-Петербурга  
Отчет о результатах самообследования

	ских работников, имеющих высшее образование, в общей численности педагогических работников	%	71,8%
4.3	Численность/удельный вес численности педагогических работников, имеющих высшее образование педагогической направленности (профиля), в общей численности педагогических работников	человек %	17 43,6%
4.4	Численность/удельный вес численности педагогических работников, имеющих среднее профессиональное образование, в общей численности педагогических работников	человек %	11 28,2%
4.5	Численность/удельный вес численности педагогических работников, имеющих среднее профессиональное образование педагогической направленности (профиля), в общей численности педагогических работников	человек %	10 25,6%
4.6	Численность/удельный вес численности педагогических работников, которым по результатам аттестации присвоена квалификационная категория, в общей численности педагогических работников, в том числе:	человек %	35 89,7%
4.7	Высшая	человек %	11 28,2%
4.8	Первая	человек %	24 61,5%
4.9	Численность/удельный вес численности педагогических работников в общей численности педагогических работников, педагогический стаж работы которых составляет:		
4.10	До 5 лет	человек %	5 12,8%
4.11	Свыше 30 лет	человек %	11 28,2%
4.12	Численность/удельный вес численности педагогических работников в общей численности педагогических работников в возрасте до 30 лет	человек %	6 15,4%
4.13	Численность/удельный вес численности педагогических работников в общей численности педагогических работников в возрасте от 55 лет	человек %	9 23,1%
4.14	Численность/удельный вес численности педагогических и административно-хозяйственных работников, прошедших за последние 3 года повышение квалификации/профессиональную переподготовку по профилю педагогической деятельности или иной осуществляемой в образовательной организации деятельности, в общей численности педагогических и административно-хозяйственных работников	человек %	41 100%
4.15	Численность/удельный вес численности педагогических и административно-хозяйственных работников, прошедших повышение квалификации по применению в образовательном процессе ФГОС, в общей чис-	человек %	39 95,1%





	ленности педагогических и административно-хозяйственных работников		
<b>5. Качество учебно-методического библиотечно-информационного обеспечения</b>			
5.1	Количество экземпляров учебной и учебно-методической литературы из общего количества единиц хранения библиотечного фонда, состоящих на учете, в расчете на одного учащегося	единиц	20,9
5.2	Наличие читального зала библиотеки, в том числе:	да/нет	да
5.3	обеспечением возможности работы на стационарных компьютерах или использования переносных компьютеров	да/нет	да
5.4	С медиатекой	да/нет	да
5.5	Оснащенного средствами сканирования и распознавания текстов	да/нет	нет
5.6	С выходом в Интернет с компьютеров, расположенных в помещении библиотеки	да/нет	да
5.7	С контролируемой распечаткой бумажных материалов	да/нет	да
5.8	Количество компьютеров в расчете на одного обучающегося	единиц	0,25
5.9	Численность/удельный вес численности учащихся, которым обеспечена возможность пользоваться широкополосным Интернетом (не менее 2 Мб/с), в общей	человек %	498 100%
<b>6. Качество материально-технической базы</b>			
6.1	Общая площадь помещений, в которых осуществляется образовательная деятельность, в расчете на одного учащегося	кв. м	4466,4